

УДК 003.07

ИССЛЕДОВАНИЕ ХУДОЖЕСТВЕННЫХ ОСОБЕННОСТЕЙ ШРИФТА

Л. Д. Тютчева

Старший преподаватель*

Контактный тел.: (057) 702-13-78, 050-291-45-20

E-mail: tutcheva@ukr.net

Е. Н. Малород*

Контактный тел.: (057) 702-13-78, 098-026-92-70

E-mail: mr.sey@mail.ru

Р. Б. Хабриев*

Контактный тел.: (057) 702-13-78, 099-277-03-62

E-mail: ruslan-khabriev@yandex.ru

Е. А. Бизюк*

Контактный тел.: (057) 702-13-78, 063-264-67-69

E-mail: Ravena-kat@mail.ru

*Кафедра «Медиасистемы и технологии»

Харьковский национальный университет

радиоэлектроники

пр. Ленина, 14, г. Харьков, Украина, 61166

В процесі дослідження художніх особливостей шрифту поставлена задача зрозуміти загальні закономірності оформлення шрифту і розробити образотворчі естетичні норми і засоби художнього впливу на текстову частину інформації

Ключові слова: художні особливості шрифту, оформлення шрифту

В процессе исследования художественных особенностей шрифта поставлена задача понять общие закономерности оформления шрифта и разработать изобразительные эстетические нормы и средства художественного влияния на текстовую часть информации

Ключевые слова: художественные особенности шрифта, оформление шрифта

In the course of artificial features font research the task is raised: to understand the general laws of the font design and to develop a graphic aesthetic standards and means of artistic influence on the text fragment of figuration

Keywords: artistic features of type, registration of type

1. Введение

Профессиональные дизайнеры, прежде чем сформировать правила по выбору и использованию графических средств, тщательно исследуют манеру письма, выбирают наиболее типичные варианты букв и рисунка, вручную их оцифровывают таким образом, чтобы текст смотрелся естественно. Иногда нас раздражают заголовки, их изображение, мы чувствуем в них ложь, глупость и пафос, что часто совпадает с содержанием, но это полбеда, а когда не совпадает – беда. В таком случае мы отказываемся от чтения, а иногда можем долго смотреть на одно слово и восхищаться тем, как оно сделано художником, с удовольствием принимая его приглашение в гости, в текст. Шрифт – это то, что настраивает нас, подготавливает на уровне подсознания для тех, кто не умеет видеть, и на уровне сознания, для тех, кто умеет.

2. Цель исследования

Целью данной работы является исследование особенностей построения шрифтовых композиций, позволяющих усилить эмоциональное воздействие на читателя.

3. Теоретическая часть

Шрифт – это гармония и одновременно её отсутствие. Когда шрифт становится иронией и самоиронией, он близок к вершине шрифтового искусства. Шрифт, являясь информационным средством и одновременно художественным, неразделимо связан с искусством, особенно в тех случаях, когда происходит слияние удобочитаемости и изобразительной красоты. Сочетание красоты и информативности формирует несколько приемов, при которых обязательное условие (главный критерий качества): простота, графичность, соразмерность, единство формы и содержания, доступность исполнения и качество.

На основании того, что начертание шрифта определяется тремя факторами (назначением, техникой воспроизведения и художественностью), можно утверждать, что от дизайна печатного произведения, зависит востребованность продукта, популярность, информативность, эффективность и т.д. Выбор начертания в большинстве случаев связан с графическими элементами издания (орнаментом, иллюстрацией), стилем, техникой, цветовым решением, композицией. Образность буквы, слова или дополнительные образы к букве, слову усиливающие впечатление от

содержания, широко используются в оформлении большинства видов изданий.

Попробуем сформулировать основные приемы сочетания буквы и образа, слова и образа, образа в словах и буквах с учетом смысловой нагрузки основного текста (рис. 1).

- соединение рисунка со знаком (знака с рисунком);
- рисунок по форме знака;
- рисунок является фоновым (знак является фоновым);
- рисунок как продолжение знака (знак как продолжение рисунка);
- рисунок вместо знака (знак вместо рисунка);
- рисунок отдельно от знака.

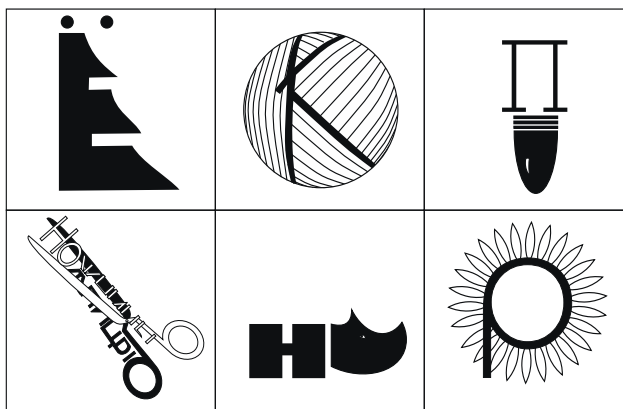


Рис. 1. Приемы сочетания буквы и образа, слова и образа

Образная передача смысла фразы посредством композиции и художественной особенности шрифта показана на рис. 2.

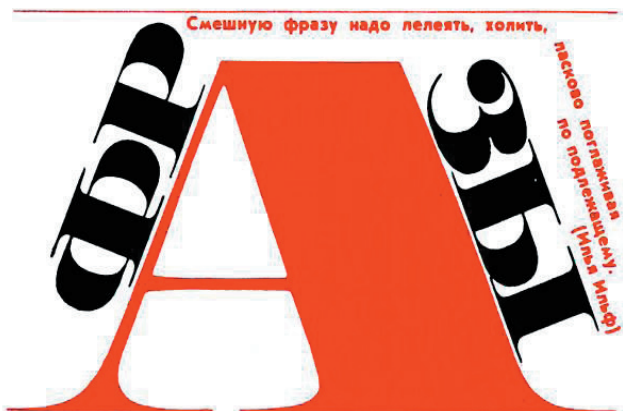


Рис. 2. Контраст размера, формы, цвета

Передача образа посредством живописных характеристик (образности) букв шрифта воплощена в примере на рис. 3.

Ту же задачу, следуя нашим принципам сочетания, можно решить проще. В выборе средств следует сохранять единство и помнить о том, что громче всего должны звучать слова, объединенные с рисунком. Так в следующем примере усиливается передача смысла фразы за счет геометризации букв (рис. 4).



Рис. 3. Акцент на образ



Рис. 4. Форма букв в виде квадрата

4. Практические рекомендации

Шрифт – это один из основных изобразительных элементов текстового печатного издания. Шрифты делятся по своему назначению и области применения на книжные, газетные, плакатно-афишные, картографические, декоративные, рекламные. Занимаясь художественным оформлением изданий различного вида, решается очень важная задача по подбору шрифтовых пар.

Подбор шрифтовых пар обычно субъективен и зависит от индивидуального вкуса и желаемого результата. Любые рекомендации, в особенности без привязки к конкретной задаче, тоже субъективны и приблизительны. Тем не менее, общим правилом может стать формула: в сочетаемых шрифтах должны одновременно присутствовать контраст, единство и стилевые особенности. Мера контраста и мера единства, также как и способы, их достижения, определяются отдельно для каждого конкретного случая. Если требуется всего лишь выделить слово в строке книжного текста серьезного содержания, то целесообразно сделать только одно минимальное движение – поменять прямое начертание на курсив без изменения насыщенности. Использование в таких случаях жирного начертания или, того хуже, жирного курсива, будет выглядеть чрезмерно и неуместно. Конечно, относительно восприятия трудно рекомендовать что-либо конкретное, но в подборе имеет значение то, что полиграфистам и художникам известны существующие некоторые характеристики шрифтов:

- кегль шрифта (размер шрифта – высота в типографских пунктах прямоугольника, в который может быть вписан любой знак алфавита данного размера с учетом верхнего и нижнего просвета);

- гарнитура шрифта (комплект шрифтов одинакового рисунка, но различного начертания и размера);

- начертание шрифтов (насыщенность и толщина штрихов, высота знаков и характер заполнения): светлые, полужирные и жирные;

- наклон основных шрифтов (отклонение основных штрихов от вертикального положения): прямые, курсивные;

- насыщенность шрифта, которая определяется отношением толщины основного штриха знаков к высоте строчных букв.

Знание истории шрифта, его эстетики, "настроения" текста, возраст и социальный статус аудитории, вкус дизайнера - всё может влиять на выбор шрифта. Облегчат работу в подборе шрифтовых пар существующие группы шрифтов по назначению, такие как:

- книжные гарнитуры;
- журнальные гарнитуры;
- гарнитуры для словарей и справочников;
- детские гарнитуры.

В книге желательно соблюдать единство оформления, т.е. использовать не слишком большое количество шрифтов и набирать весь текст одним кеглем. Иначе, например, если одно произведение в книге набрано кеглем 9 на 11, а другое - 8 на 10, то издание будет восприниматься как сборник надерганных из разных источников материалов.

Текст, набранный прописными буквами, замедляет скорость чтения, а кроме того, занимает больше места, порой на 50 процентов.

Чтобы просмотреть начертания знаков шрифта, а также его удобочитаемость можно использовать фразу "Съешь ещё этих мягких французских булок,

да выпей чаю", которая содержит все буквы русского алфавита кроме "Ж".

Курсив читать труднее, чем прямое начертание.

Очень короткие строки, так же как и очень длинные, читать труднее.

Размер междусловных пробелов также влияет на удобочитаемость, рекомендуемая величина междусловного пробела от 1/2 до 3/4 кегля шрифта.

Шрифт основного текста должен гармонировать со шрифтом, которым оформлен заголовок.

При выборе основного шрифта издания следует принимать во внимание характеристики бумаги. Например, романские шрифты "старого стиля" удачно сочетаются с грубой бумагой, а шрифты стиля "модерн" лучше смотрятся на гладкой или мелованной бумаге. Кроме того, на выбор шрифта влияет способ печати. Например, некоторые шрифты из-за очень тонких засечек плохо воспроизводятся офсетной печатью.

5. Выводы

Универсальных шрифтов не существует. Мнимую универсальность придает им или элементарная шрифтовая бедность, или отношение к ним как к обычным носителям информации. Нельзя, например, использовать в наборе стихотворных произведений шрифты, предназначенные для набора газет или словарей, а в газетах или словарях - шрифты для набора монографий по искусству или академических изданий. Иногда кажется, что изобретение шрифтов должно остановиться, все уже придумано. Нас поражает, что этого не происходит.

Пока развивается человеческая мысль, пока меняются стили, вкусы, мода, пока вообще есть какое-то движение вперед, - будут появляться новые и новые шрифты – орнаментальное оформление человеческой мысли.

Литература

1. Королькова, А. Живая типографика [Текст]. – М. : Изд-во IndexMarket, 2010. – 224 с.
2. Победин, В.А. Знаки в графическом дизайне [Текст]. - Харьков : «Ранок Веста», 2001. - 94 с.
3. Буковецкая, О. Дизайн текста: шрифт, эффекты, цвет [Текст]. - М. : ДМК, 2000. - 304 с.