

23. Chugunova L. Razvitie duhovnyh cennostej studentov pedagogicheskogo vuza posredstvom duhovnoj muzyki : avtoref. dis. ... kand. p. nauk / L. A. Chugunova. – Saratov, 2003.

Received June 12, 2017

Revised July 14, 2017

Accepted August 15, 2017

УДК 159.32

С. Ю. Больман

bolmans@ukr.net

ДОСЛІДЖЕННЯ ІНДИВІДУАЛЬНО-ТИПОЛОГІЧНИХ ОСОБЛИВОСТЕЙ ПОЧУТТЯ СОРОМУ

Bolman S. Y. The research of the individual-typological features of sense of shame / S. Y. Bolman // Problems of Modern Psychology : Collection of research papers of Kamianets-Podilskyi Ivan Ohienko National University, G. S. Kostyuk Institute of Psychology at the National Academy of Pedagogical Science of Ukraine / scientific editing by S. D. Maksymenko, L. A. Onufrieva. – Issue 38. – Kamianets-Podilskyi : Aksioma, 2017. – P. 67–77.

S. Y. Bolman. The research of the individual typological features of sense of shame. The article defines a sense of shame according to national and foreign researchers and specifies the main difference of visions of shame. On the basis of theoretical analysis, the main individual typological features of shame, its factors and potential factors, the basic psychological structures of the person that may be associated with this feeling and may vary depending on the level of shame are identified: self-esteem, personality traits, emotional manifestations, attitudes of others and emotions directed to oneself.

A constructed research model that includes the components of shame and its potential factors is presented. On the basis of this model, the research toolkit was chosen; its structure and data analysis features were described. The differentiation of the sample into three groups according to the power of a sense of shame was carried out.

On the basis of the empirical research, the main psychological peculiarities that distinguish individuals with a high level of shame are identified. The components of self-esteem, leading emotions and personality traits playing a major role in this are determined. There is a statistically significant difference between groups, depending on the level of shame (low, medium, high) and other psychological characteristics of the indivi-

dual. The description of the personality and its main features, which can lead to a person's tendency to an intense sense of shame, even in more neutral situations, is described.

Key words: sense of shame, self-attitude, self-evaluation, individual typological features, emotions, personality traits, shyness.

С. Ю. Больман. Дослідження індивідуально-типологічних особливостей почуття сорому. У статті визначено почуття сорому відповідно до трактувань вітчизняних та зарубіжних дослідників, зазначено основну різницю бачень поняття «почуття сорому». На основі теоретичного аналізу визначено основні індивідуально-типологічні особливості сорому, його фактори та можливі чинники, основні психологічні структури особистості, які можуть бути пов'язані з цим почуттям і можуть варіюватися залежно від рівня прояву сорому: самооцінка, самоствавлення, особистісні риси, емоційні прояви, ставлення інших та емоції, спрямовані на самого себе.

Представлено сконструйовану модель дослідження, яка включає складові почуття сорому та його можливі чинники. На основі цієї моделі обрано інструментарій дослідження, описано його структуру й особливості аналізу даних. Проведено диференціацію вибірки на три групи відповідно до сили почуття сорому.

На основі емпіричного дослідження встановлено основні психологічні особливості, які вирізняють осіб із високим рівнем сорому, визначено, які складові самоствавлення, провідні емоції й особистісні риси відіграють у цьому найбільшу роль. Установлено статистично значущу різницю між групами, залежно від рівня прояву сорому (низький, середній, високий), та іншими психологічними характеристиками особистості. Наведено опис особистості та її основних особливостей, які можуть спричинювати схильність людини до інтенсивного почуття сорому навіть у більш нейтральних ситуаціях.

Ключові слова: почуття сорому, самоствавлення, самооцінка, індивідуально-типологічні особливості, емоції, особистісні риси, сором'язливість.

Постановка проблеми. Почуття сорому є одним із регуляторів поведінки людини. Це емоційна реакція на зовнішню ситуацію, що є значущою для людини та відбувається всупереч внутрішнім цінностям і принципам людини, або ж вона діє без відповідності до загальноприйнятих норм суспільства чи всупереч очікуванням важливих для неї оточуючих. Відчуття сорому впливає на особистість, змінюючи її патерни поведінки, зміщуючи акценти діяльності та змінюючи ставлення до ситуації та самого себе – самоствавлення. А у гіршому випадку, при довготривалому або інтенсивному почутті сорому, може викривлювати особистісний профіль, формуючи відповідні особистісні риси, які виконуватимуть роль компенсаторів. Тому важливо дослідити

ти, які саме індивідуально-типологічні особливості особистості можуть спричинювати інтенсивне почуття сорому, роблять людину схильною піддаватися сорому, викликаючи надмірне почуття.

Мета статті – дослідити індивідуально-типологічні особливості почуття сорому.

Аналіз останніх досліджень і публікацій. Аналізуючи літературні джерела, дати визначення почуттю сорому досить складно, оскільки різні автори вкладають в його визначення різні поняття. М. Якобі [6] вважає, що сором має безліч варіацій – це ціла структура афектів, яка включає в себе не тільки почуття неповноцінності й приниження, але також сором'язливість, скутість тощо. Вчений виділяє також «тривогу сорому», або занепокоєння, що пов'язане із соромом. Це почуття, які провокуються у ситуації сорому і призводять до підвищення тривожності. Він відносив до такої тривоги страх бути присоромленим за власну провину, власну недбалість, потрапляння в незручну ситуацію або занадто суворий підхід до інших.

Багато дослідників вважають спорідненими або ж навіть взаємозалежними почуття сорому, провини, страху. На думку Б. Ф. Сікорського [4], сором за своїм психологічним складом споріднений, з одного боку, з сумом, а з іншого – зі страхом, але сором, на його думку, не сум і не страх, а явище самостійне. Сором – це «почуття, яке викликається думкою про можливість безчестя».

В. О. Леонт'єв визначає сором як емоцію, що складається з трьох базових емоцій: двох позитивних – емоцій поваги до чужих правил та задоволення своїми принципами, й однієї негативної – горя (від необхідності відповідальності за порушення правил) [2].

Е. Еріксон [5] говорить про сором як гнів, звернений на себе. Тобто, знову ж таки, бачимо спорідненість вищезазначених емоцій як складників одна одної або прояву однієї через іншу.

Тому важливо чітко розділити ці емоції. Р. Поттер-Ефрон [3] визначає сором як хворобливий стан усвідомлення своєї базової дефективності як людської істоти. Провина ж, на його думку, – це хворобливий стан свідомості, який супроводжує здійснене або задумане порушення суб'єктом суспільних цінностей і правил, хоча такий стан речей передбачає виправлення своєї помилки. М. Якобі [6] вважає, що провина може слугувати в якості певного захисту від сорому, як сильнішого й інтенсивнішого почуття. При цьому в обох випадках першорядним переживанням є тривога, а провина і сором – її похідні.

У рамках нашого дослідження важливим є теоретичне визначення психологічних корелятивів почуття сорому особистості для подальшої їх перевірки емпіричним шляхом.

Так, Х. Лінд [7] зазначає, що почуття сорому впливає на нашу самооцінку, стримуючи її від непомірного розростання, тим самим змушує нас поважати почуття оточуючих. Крім того, переживання сорому підвищує сензитивність людини до почуттів і оцінок оточуючих і, таким чином, сприяє більшій соціальній згуртованості. Тобто, для людини з високим рівнем почуття сорому можуть бути властиві також і переживання, пов'язані зі ставленням до себе з боку оточуючих. Це є чи не найважливішим фактором виникнення та рівня інтенсивності почуття сорому – ставлення оточуючих до ситуації, їх включеність у ситуацію та ставлення до суб'єкта ситуації, що, у свою чергу, впливає на самоставлення особистості. Сором викликає загострену увагу індивіда до самого себе або до деяких аспектів Я. На думку Е. Еріксона [5], протиборство сорому сприяє розвитку самостійності, індивідуальності.

А. Модільяні [8] визначає сором як втрату ситуаційної самоповаги. Це було доведено шляхом експериментального дослідження реакцій випробовуваних на успіх або невдачу при виконанні інтелектуальних завдань, які є або не є публічними. Експериментальні умови (невдача), що викликають сором, були однакові і при індивідуальному, і при груповому рішеннях. Найвищі показники сорому зафіксовані у респондентів, які відчували невдачу публічно, а найнижчі – у тих, хто були успішними при публічному виконанні завдання. Крім того, невдача, яка є «приватною», невідомою оточуючим, також викликає відчуття сорому, але меншої інтенсивності.

У ході багатьох досліджень учені виділили форму зовнішнього сорому, заснованого на сумі, сором'язливості, дотриманні пристойності у відносинах з іншими людьми, і форму внутрішнього сорому, заснованого на порушенні моральних норм, їх усвідомленні й необхідності їх виконання. Якщо зовнішній сором є вираженням, насамперед, емоційної сторони сорому, то внутрішній сором – його раціональна сторона.

Важливим аспектом сорому є його зовнішній прояв, який супроводжується фізіологічними тілесними реакціями людини і також впливає на психологічний комфорт або дискомфорт у ситуації сорому, загострюючи його. Це може бути і почервоніння або блідість шкіри обличчя та рук, і легкий тремор рук, важкість дихання.

Виклад основного матеріалу. Відповідно до теоретичного аналізу літератури було сформовано модель основних індивідуально-типологічних особливостей почуття сорому (рис. 1).

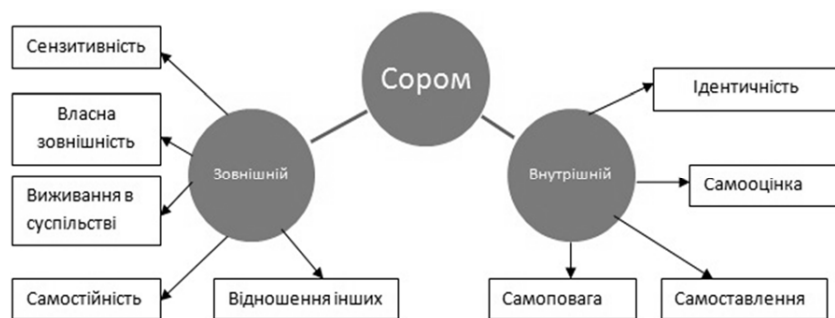


Рис. 1. Модель основних індивідуально-типологічних особливостей почуття сорому

При цьому до корелятивів внутрішнього сорому, на основі розуміння внутрішніх психологічних процесів людини, ми відносимо самооцінку та самоповагу (як посилає до власного внутрішнього Я), а також він тісно пов'язаний з ідентичністю особистості. Зовнішнього сорому стосується сензитивність (при інтенсивності та довготривалості почуття сорому людина стає більш сензитивною до зовнішнього оточення), важливість власної зовнішності (це стає першим і важливим компонентом, на який звертає увагу людина з метою уникнення почуття сорому при спілкуванні з оточуючими та перебуваючи у соціумі), вживання в суспільстві (власне прояв регуляторної функції цієї емоції), самостійність (як компонент, що на основі створеного в результаті багаторазового почуття сорому уявлення про себе підвищує самостійність особистості у взаємозалежності від кількості ситуацій, у яких людина відчуває сором), ставлення інших, яке власне і викликає почуття сорому.

Для дослідження вищезгаданих особливостей почуття сорому було обрано такі методики: методика визначення рівня сорому Ю. М. Орлова (шкала сорому когнітивно-емотивного тесту Ю. М. Орлова, Н. Д. Творогової); розроблена автором анкета для дослідження тривалості, частоти та рівня прояву сорому; шкала диференціальних емоцій К. Ізарда, що визначає прояв інших емоцій; методика багатфакторного дослідження особистості Р. Кеттелла 16 PF – для дослідження індивідуально-типологічних особливостей почуття сорому; методика дослідження само-

ставлення (тест-опитувальник МДС) (В. В. Столін, С. Р. Пантілеєв) для визначення особливостей та складових самоставлення особистості, яка переживає почуття сорому. Вибірка налічує 232 особи віком від 17 до 65 років (162 жінки та 70 чоловіків).

Результати дослідження. За даними анкети, більшість людей схильна опинитися у ситуації сорому декілька разів на місяць, а довготривалість самого сорому вимірюється кількома годинами. При цьому саме почуття сорому досить інтенсивне, воно приносить значний дискомфорт людині й у більшості респондентів викликає тремтіння рук, як фізіологічну реакцію на подію. Найсильніше почуття сорому виникає, коли про ситуацію сорому знають інші люди.

Як зазначалося у ході теоретичного викладення матеріалу, досить спорідненими для емоції сорому є страх та провина, В. О. Леонтєв додавав ще й горе.

При дослідженні осіб, що мали високий рівень емоції сорому в момент проведення замірів, було виявлено наступне. Дійсно, в осіб із високим рівнем емоції сорому також спостерігаються високі рівні почуття провини та горя (рис. 2), але відчуття страху має середній рівень.

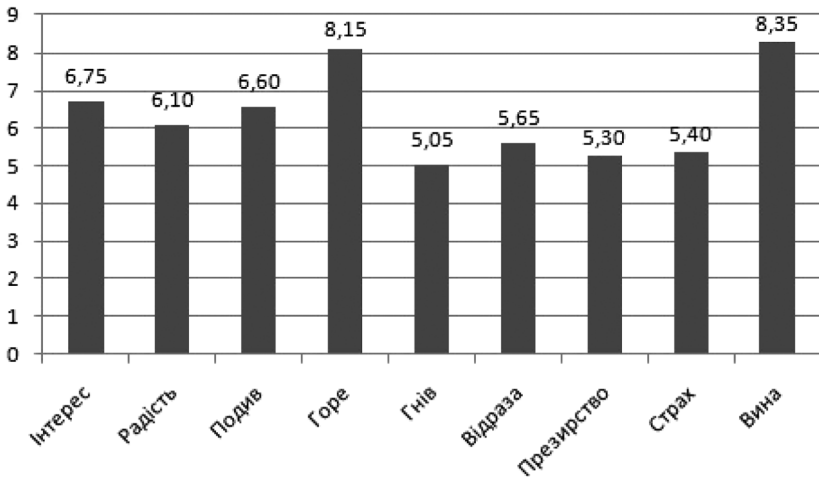


Рис. 2. Розподіл рівнів емоцій при інтенсивному почутті сорому (в балах)

Серед негативних емоцій на перший план також виступає відраза. Цікаво, що при інтенсивному почутті сорому в загальному емоційному стані також присутні почуття інтересу та подиву.

Отже, можемо говорити, що людина, яка відчуває сильний сором, також може одночасно відчувати і провину та горе, додатковими можуть бути інтерес та подив середнього рівня. Це підтверджує гіпотези та результати В. О. Леонтєва і Б. Ф. Сікорського.

Крім того, за результатами методики дослідження сорому, що спрямована на дослідження якісних характеристик почуття сорому як такого, респонденти найчастіше відзначали відповіді «якщо б це повторилося, то я б вчинив інакше», «я сам у цьому винен», «хочеться зникнути», «не хочу про це думати» і «стану кращим, а сором – це нагадування мені». Тобто, частіше почуття сорому звернене на себе, має елементи самозвинувачення або ж заперечення, витіснення ситуації, себе, своїх якостей, які призвели до цієї ситуації. У деяких випадках сором стає почуттям, що активує саморозвиток, бажання змінитися, щоб уникнути подібних емоцій у майбутньому.

Мета цієї статті – дослідити основні індивідуально-типологічні особливості почуття сорому, тобто визначити, які саме особистісні риси та характеристики людини роблять її схильною до сильних переживань у ситуації сорому – високого рівня емоції сорому (рис. 3). Так, для сором'язливих осіб характерні високі показники за факторами: О – тривожність, А – комунікативність, G – моральна нормативність, М – мрійливість, І – емоційна чутливість; та низькі показники за шкалами С – емоційна стійкість, N – дипломатичність, Н – сміливість у соціальних контактах.

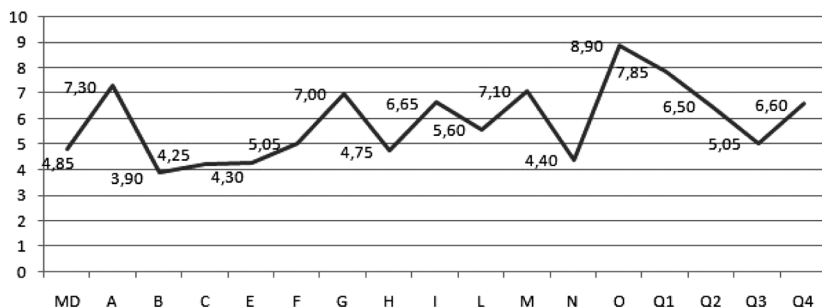


Рис. 3. Особистісний профіль людини з високим рівнем сорому (в балах)

Тобто, особистість, схильну до високого рівня сорому, можна описати таким чином. Вона є тривожною, навіть нейтральною, на перший погляд, ситуації можуть викликати у неї відчуття тривоги, яке може перерости у неадекватну реакцію на оточен-

ня, при цьому така людина вирізняється високою комунікативністю та нормативністю поведінки, легко спілкується з іншими, своїми знайомими та має визначені стійкі внутрішні цінності та принципи, які є регуляторами її поведінки. Мрійливість та емоційна чутливість робить людину більш сензитивною до ставлення оточуючих, яке досить сильно впливає на неї. Тому вона може відрізнятися емоційною нестійкістю, що в ситуації присоромлення може виражатися у скутості, зняковінні, бажанні вийти із ситуації невпевненості у собі.

Самоставлення особистості виражається в сукупності усіх проявів, які направлені від людини до самої себе. Воно виражається через самоповагу, самоінтерес, також залежить від ставлення оточуючих до людини, їх оцінок та прийняття. Емоція сорому тісно пов'язана із самоставленням, оскільки і перше, і друге залежать значною мірою від оточення. Так, людина, що відчуває сором, має дуже високі показники за шкалою самозвиначення, як складовою самоставлення (рис. 4).

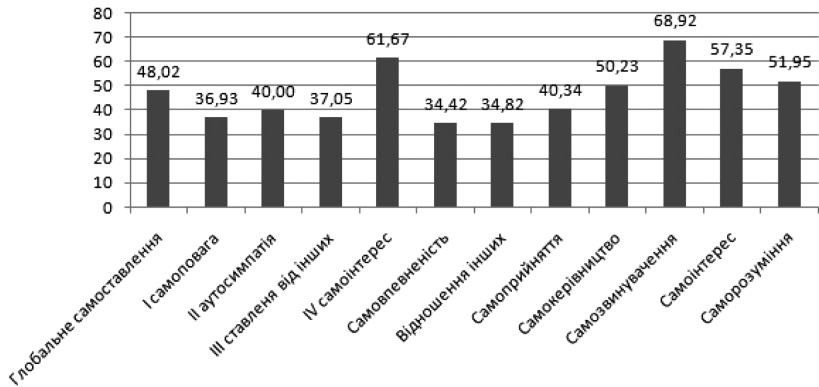


Рис. 4. Розподіл рівнів складових самоставлення в ситуації сорому (в балах)

Відчуваючи сором, чи то внутрішній, чи зовнішній, людина відчуває і провину, звинувачує себе у тому, що сталося, оскільки це не відповідає внутрішнім принципам або моральним нормам, прийнятим у суспільстві. Також спостерігаються високі показники за шкалами самоінтересу та саморозуміння. Це вказує на високу міру близькості людини до самої себе в конкретний момент, її заглибленість у себе, власні переживання та цікавість до їх аналізу й інтерпретації в ситуації сорому. Високі показники самокерівництва, очевидно, свідчать про направленість людини,

її бажання змінити ситуацію, планувати та скеровувати власні дії. При цьому самовпевненість, як і ставлення інших, мають до- сить низькі показники, вказують на негативне ставлення оточу- ючих до ситуації та поведінки особистості в ній, що призводить до невпевненості у собі, своїх діях, своїх силах.

Дослідження статистично значущої різниці між групами осіб із низьким, середнім та високим рівнями прояву емоції со- рому за допомогою дисперсійного аналізу допомогло встановити параметри, які значно різняться залежно від рівня сорому та мо- жуть слугувати основними диференційними характеристиками.

За результатами статистичного аналізу для різного рівня прояву сорому різняться також майже всі інші емоції, крім по- чуття радості: інтерес ($F = 4,917$; $p < 0,01$), подив ($F = 26,194$; $p < 0,01$), горе ($F = 36,85$; $p < 0,01$), гнів ($F = 10,63$; $p < 0,01$), від- раза ($F = 26,09$; $p < 0,01$), презирство ($F = 19,5$; $p < 0,01$), страх ($F = 36,51$; $p < 0,01$), провина ($F = 61,03$; $p < 0,01$). При цьому, всі вони є вищими у групі осіб із високим рівнем сорому, крім ін- тересу – інтерес вищий у тих, хто має низькі показники сорому.

Усі складові самоставлення також мають статистично знач- ущу різницю між групами. Й усі вони: самоповага ($F = 24,35$; $p < 0,01$), самоінтерес ($F = 7$; $p < 0,01$), глобальне самоставлення ($F = 36,96$; $p < 0,01$), аутосимпатія ($F = 19,26$; $p < 0,01$), ставлення інших ($F = 10,42$; $p < 0,01$), самовпевненість ($F = 31,45$; $p < 0,01$), самоприйняття ($F = 26,39$; $p < 0,01$), самокерівництво ($F = 5,92$; $p < 0,01$), саморозуміння ($F = 7,34$; $p < 0,01$) – для тих, хто має високі показники сорому, нижчі, крім єдиної складової – само- звинувачення, що зростає зі зростанням рівня прояву сорому.

Статистично значуща різниця між групами за рівнем соро- му також спостерігається і за такими особистісними рисами, як: емоційна стійкість ($F = 20,63$; $p < 0,01$), домінантність ($F = 12,19$; $p < 0,01$), сміливість у соціальних контактах ($F = 24,42$; $p < 0,01$), тривожність ($F = 19,14$; $p < 0,01$), самодисципліна ($F = 3,24$; $p < 0,05$). Менш сором'язливі особи є більш емоційно стійки- ми, домінантними, сміливими у соціумі, дисциплінованими, та менш тривожними.

У висновку можемо сказати, що почуття сорому залежить від індивідуально-типологічних особливостей, сукупного емоційно- го стану та самоставлення особистості. Охарактеризуємо індиві- дуально-типологічні особливості почуття сорому. Люди, схильні відчувати високий рівень сорому, здебільшого, тривожні, скуті у спілкуванні з оточуючими, більш залежні від оточення, зовніш- нього ставлення до особистості, мають нестабільну самооцінку,

емоційно нестійкі. Поряд із почуттям сорому в них підвищуються емоції провини та горя, хоча самоінтерес при цьому також є однією з провідних емоцій. Глобальне самоставлення та його складові знижуються. Підвищене самозвинування спричинює невпевненість у собі та низькі рівні самоповаги та самоприйняття, аутосимпатії, саморозуміння.

До перспективи подальших розвідок із цього напрямку належать розширення переліку індивідуальних психологічних особистісних характеристик, які можуть мати зв'язок із почуттям сорому, а саме – самооцінка, акцентуації, структура мотивації, базові незадоволені потреби.

Список використаних джерел

1. Изард К. Э. Психология эмоций / К. Э. Изард. – СПб. : Издательство «Питер», 1999. – 464 с.
2. Леонтьев В. О. Классификация эмоций / В. О. Леонтьев. – Одесса : Инновационно-ипотечный центр, 2002. – 80 с.
3. Поттер-Эфрон Р. Т. Стыд, вина и алкоголизм: клиническая практика / Р. Т. Поттер-Эфрон. – М. : Институт общегуманитарных исследований, 2002. – 300 с.
4. Сикорский Б. Ф. Взаимоотношение нравственного и эстетического как социологическая проблема / Б. Ф. Сикорский. – Воронеж : Изд-во Воронеж. ун-та, 1985. – 136 с.
5. Эриксон Э. Детство и общество / Э. Эриксон. – СПб. : ИТД «Летний сад», 2000. – 592 с.
6. Якоби М. Стыд и истоки самоуважения / М. Якоби. – М. : Институт аналитической психологии, 2001. – 249 с.
7. Lynd H. M. On shame and the search for identity / H. M. Lynd. – NY. : Routledge, 1999. – 320 p.
8. Modigliani A. Embarrassment, facework and eye contact: Testing a theory of embarrassment / A. Modigliani // Journal of Personality and Social Psychology. – 1971. – 17 (1). – P. 15–24.
9. Pattison S. Shame: Theory, Therapy, Theology / S. Pattison. – GB. : Cambridge University Press, 2000. – 355 p.

Spysok vykorystanyh dzherel

1. Izard K. Je. Psihologija jemocij / K. Je. Izard. – SPb. : Izdatel'stvo «Piter», 1999. – 464 s.
2. Leont'ev V. O. Klassifikacija jemocij / V. O. Leont'ev. – Odessa : Innovaconno-ipotechnogo centra, 2002. – 80 s.
3. Potter-Jefron R. T. Styd, vina i alkogolizm: klinicheskaja praktika / R. T. Potter-Jefron. – M. : Institut obshhegumantarnyh issledovanij, 2002. – 300 s.

4. Sikorskij B. F. Vzaimootnoshenie npravstvennogo i jesteticheskogo kak sociologicheskaja problema / B. F. Sikorskij. – Voronezh : Izd-vo Voronezh. un-ta, 1985. – 136 s.
5. Jerikson Je. Detstvo i obshhestvo / Je. Jerikson. – SPb. : ITD «Letnij sad», 2000. – 592 s.
6. Jakobi M. Styd i istoki samouvazhenija / M. Jakobi. – M. : Institut analiticheskoy psihologii, 2001. – 249 s.
7. Lynd H. M. On shame and the search for identity / H. M. Lynd. – NY. : Routledge, 1999. – 320 p.
8. Modigliani A. Embarrassment, facework and eye contact: Testing a theory of embarrassment / A. Modigliani // Journal of Personality and Social Psychology. – 1971. – 17 (1). – P. 15–24.
9. Pattison S. Shame: Theory, Therapy, Theology / S. Pattison. – GB. : Cambridge University Press, 2000. – 355 p.

Received June 8, 2017

Revised July 10, 2017

Accepted August 9, 2017

УДК 316.37

Ks. Stanisław Bukalski

s.bukalski@gmail.com

INTEGRACJA I POMOC SPOŁECZNA WOBEC MIGRANTYW – ZARYS PROBLEMU NA PRZYKŁDZIE MIASTA WROCŁAWIA

Bukalski S. Social Integration and Public Assistance towards the Migrants as the Outline of the Problem Concerning the City of Wrocław / Stanisław Bukalski // Problems of Modern Psychology : Collection of research papers of Kamianets-Podilskyi Ivan Ohienko National University, G. S. Kostyuk Institute of Psychology at the National Academy of Pedagogical Science of Ukraine / scientific editing by S. D. Maksymenko, L. A. Onufriieva. – Issue 38. – Kamianets-Podilskyi : Aksioma, 2017. – P. 77–83.

Stanisław Bukalski. Social Integration and Public Assistance towards the Migrants as the Outline of the Problem Concerning the City of Wrocław. The article presents the problem of social integration of migrants and refugees in terms of the multicultural city of Wrocław. Social integration is a dynamic and structured process in which all members participate in