

ФОРМУВАННЯ ПОВЕДІНКИ ПОДОЛАННЯ В ПРОЦЕСІ ПРОФЕСІЙНОГО СТАНОВЛЕННЯ МАЙБУТНІХ ПСИХОЛОГІВ

Rysynets T.P. Formation of the coping behavior in the professional development of future psychologists / T.P. Rysynets, I.S. Pototska // Problems of Modern Psychology : Collection of research papers of Kamianets-Podilskiy Ivan Ohienko National University, G.S. Kostyuk Institute of Psychology at the National Academy of Pedagogical Science of Ukraine / scientific editing by S.D. Maksymenko, L.A. Onufrieva. – Issue 35. – Kamianets-Podilskiy : Aksioma, 2017. – P. 371–383.

T.P. Rysynets, I.S. Pototska. Formation of the coping behavior in the professional development of future psychologists. The results of studying coping behavior of psychology students during the process of their professional development which consists of coping action, coping strategies and coping styles are presented in the article.

It is studied that in difficult life situations future psychologists use adaptive coping strategies such as avoidance, distraction and social diversion that are not directly aimed at changing the situation and solving it, but indeed provide a sense of emotional comfort and acceptance of others. In the process of studying coping behavior, a conclusion about the severity of asocial and passive coping strategies was made. A strong connection between the year of study and the choice of coping strategies was proved. After gaining professional knowledge, the formation of competency and skills, the ways of coping with difficulties change in the direction of lowering the quantity of unproductive strategies. A conclusion was made that differentiation, accuracy and predictability of cognitive assess of a complex situation by future psychologists depends on the stage of professional training. The greatest dynamics are characteristic to prosocial and passive coping strategies.

The application of factor analysis allowed us to obtain clearly structured, internally consistent matrix describing the 76.29% of the total variance, which is based on universally accepted and widely applied questionnaires in psychology.

Key words: coping behavior, coping action, coping strategies, coping style, professional development, future psychologists, life situation, a difficult life situation.

T.P. Rysynets – the scientific contribution of the co-author is 50%,
I.S. Pototska – the scientific contribution of the co-author is 50%.

Т.П. Рисинець, І.С. Потоцька. Формування поведінки подолання в процесі професійного становлення майбутніх психологів. Представлено результати вивчення поведінки подолання студентів психологів у процесі їх професійного становлення, яка складається з копінг-дій, копінг-стратегій та копінг-стилів.

Досліджено, що в складних життєвих ситуаціях майбутні психологи використовують адаптивні стратегії подолання: уникнення, відволікання та соціальне відволікання, які не спрямовані безпосередньо на зміну ситуації та її вирішення, втім забезпечують відчуття емоційного комфорту та прийняття інших. При дослідженні копінг-поведінки зроблено висновок про виразність асоціальних та пасивних стратегій подолання. Було доведено існування тісних зв'язків між курсом навчання і вибором копінг-стратегій. Із набуттям професійних знань, формуванням умінь та навиків способи подолання із труднощами змінюються у бік зниження кількості непродуктивних стратегій. Зроблено висновок, що диференційованість, точність, прогностичність когнітивної оцінки майбутніми психологами складної ситуації залежить від етапу професійної підготовки. Найбільша динаміка характерна для просоціальних і пасивних копінг-стратегій.

Застосування факторного аналізу дозволило отримати чітко структуровану, внутрішньо несуперечливу матрицю, що описує 76,29% сукупної дисперсії, яка базується на результатах загальноновизначених і широко застосованих в психології опитувальників.

Ключові слова: поведінка подолання, копінг-дії, копінг-стратегії, копінг-стилі, професійне становлення, майбутні психологи, життєва ситуація, складна життєва ситуація.

Т.П. Рисинец, И.С. Потоцкая. Формирование преодолевающего поведения в процессе профессионального становления будущих психологов. Представлены результаты изучения преодолевающего поведения студентов психологов в процессе их профессионального становления, состоящая из копинг-действий, копинг-стратегий и копинг-стилей.

Доказано, что в сложных жизненных ситуациях будущие психологи используют адаптивные стратегии преодоления такие как: избегание, отвлечение и социальное отвлечение, которые не направлены непосредственно на изменение ситуации и её решение, но обеспечивают ощущение эмоционального комфорта и принятие других. При исследовании копинг-поведения сделан вывод о выраженности асоциальных и пассивных стратегий преодоления. Было доказано существование тесных связей между курсом обучения и выбором копинг-стратегий. С приобретением профессиональных знаний, формированием умений и навыков способы преодоления трудностей меняются в сторону уменьшения количества непродуктивных стратегий. Сделан вывод о том, что точность, прогнозируемость когнитивной оценки сложной ситуации зависит от этапа профессиональной подготовки будущих психологов. Наибольшая динамика характерна для просоциальных и пассивных копинг-стратегий.

Применение факторного анализа позволило получить четко структурированную, внутренне непротиворечивую матрицу, которая описывает 76,29% совокупной дисперсии, которая базируется на результатах общепризнанных и широко применяемых в психологии опросников.

Ключевые слова: преодолевающее поведение, копинг-действия, копинг-стратегии, копинг-стили, профессиональное становление, будущие психологи, жизненная ситуация, сложная жизненная ситуация.

Постановка проблеми. Інтенсивність перетворень, що відбуваються на сучасному етапі в нашій державі, призводять до необхідності глибокого осмислення вимог суспільства до особистості фахівця психолога. Існуюча система підготовки психологічних кадрів орієнтована в більшій мірі на накопичення теоретичних знань і призводить до того, що, опиняючись згодом в реальній робочій ситуації, для якої характерна невизначеність та різноманітність контекстів застосування знань, майбутні психологи переживають особистісну та професійну кризу. Саме в таких ситуаціях конструктивна поведінка подолання допоможе максимально ефективно виконувати професійну діяльність, що і виступає важливою передумовою професійної самореалізації.

Аналіз останніх досліджень і публікацій. У сучасних психологічних дослідженнях поняття подолання або копінг (coping behavior) охоплює широкий спектр активності людини, починаючи від неусвідомлених психологічних захистів і завершуючи цілеспрямованими способами подолання проблемних ситуацій. Методологічну основу дослідження становлять уявлення про наявність різних стилів реагування на стрес – психологічний захист (В.І. Журбін, Л.В. Мошенська, Р.Р. Набіулліна, І.М. Нікольська, Л.Г. Петухова, З. Фройд, К.Г. Юнг) та психологічне подолання (Л.І. Анциферова, О.В. Лібін, О.В. Лібіна, Г.В. Ложкін, С.К. Нартова-Бочавер, С.С. Carver, А.Т. Ebata, N.S. Endler та J.D.A. Parker, R.S. Lazarus та S. Folkman).

Метою нашого дослідження було визначити особливості формування поведінки подолання в процесі професійного становлення майбутніх психологів. Задля досягнення мети було поставлено такі завдання: емпірично дослідити копінг-дії, копінг-стратегії та копінг-стили майбутніх психологів на різних етапах професійної підготовки; використати методи математичної статистики з метою дослідження впливу тих чи інших факторів на зміну досліджуваної величини.

Враховуючи те, що поведінка подолання складається із: копінг-дій (те, що особистість відчуває, думає або робить), копінг-стратегій (індивідуальний спосіб взаємозумовленості лю-

дини і ситуації відповідно до її психологічних можливостей) та копінг-стилів (група стратегій, які є концептуально схожими) в роботі використано 3 найбільш поширені зарубіжні методики, спрямовані на вивчення їхньої виразності у майбутніх психологів. Так, для вивчення стильових особливостей копінг-поведінки особистості в ситуації стресу застосовано опитувальник «Копінг-поведінка у стресових ситуаціях» (Н.С.Ендлера, Дж.А.Паркера CISS, адаптований варіант Т.Крюковою); для з'ясування особливостей вираженості когнітивних, емоційних та поведінкових копінг-стратегій використано методику Д.Амірхана; дослідження ступеня виразності копінг-дій у майбутніх психологів здійснено за допомогою опитувальника Стівена Хобфолла (SACS).

Виклад основного матеріалу. Дослідження поведінки подолання проводилось серед студентів-психологів Вінницького державного педагогічного університету імені Михайла Коцюбинського. Розподіл студентів за курсами навчання був наступним: 1 курс – 11,1% від числа загальної вибірки, 2 курс – 25,6%, 3 курс – 15,4%, 4 курс – 26,5%, 5 курс – 15,4% та 6 курс – 6,0%. Загальна вибірка студентів становить 117 чоловік.

Аналіз результатів емпіричного дослідження реального стану справ щодо застосування стилів і стратегій копінг-поведінки в стресових ситуаціях майбутніми психологами наведено на рис. 1.

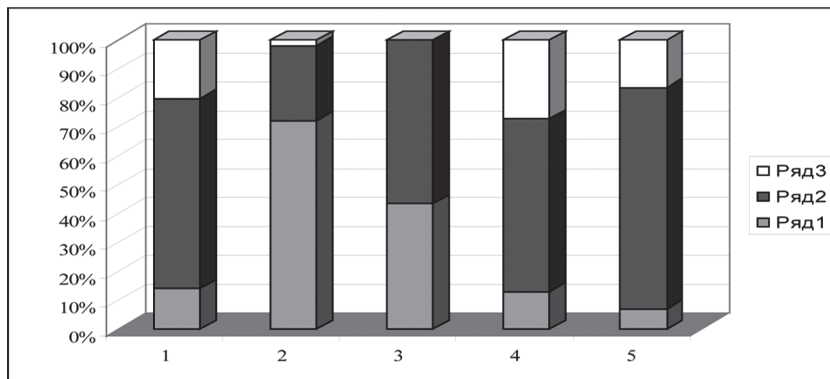


Рис. 1. Розподіл показників за ступенем виразності стилів та стратегій копінг-поведінки майбутніх психологів в стресових ситуаціях

Примітка: 1 – проблемно-орієнтований стиль; 2 – емоційно-орієнтований стиль; 3 – копінг, орієнтований на уникнення; 4 – відволікання; 5 – соціальне відволікання.

1 ряд – низька ступінь виразності; 2 ряд – середня; 3 ряд – висока ступінь виразності.

Із результатів, поданих на рис.1, видно, що 20,2 % досліджуваних, мають високу ступінь виразності проблемно-орієнтованого копінгю, тобто вони здатні окреслити проблему, знайти альтернативні рішення, контролювати ситуацію й ефективно впоратися із стресовою ситуацією. Застосування проблемно-орієнтованого копінгю вимагає від майбутнього психолога виконання мінімум двох дій: по-перше, оцінки ситуації та, по-друге, усунення або зменшення джерела стресу. Середній рівень вираженості даної стратегії (проблемно-орієнтованого копінгю) зафіксовано у 65,9 % опитаних, що свідчить про її використання залежно від контексту ситуації. І лише 13,9 % досліджуваних не здатні зібрати необхідну для вирішення складної життєвої ситуації інформацію, стриматися від імпульсивних та поспішних дій, здійснити вибір способів вирішення проблеми.

Отримані дані засвідчили низький рівень актуалізації емоційно-орієнтованого копінгю майбутніми психологами (72,2%), що, на нашу думку, є дуже позитивним, адже згідно [2], цей стиль подолання не є продуктивним в плані реального вирішення проблеми, через те, що він обумовлює лише переоцінку ступеня складності події. Помірна виразність емоційно-орієнтованого копінгю виявлена у третини майбутніх психологів (26,0%), що є цілком логічним, адже у випадках низького контролю над ситуацією він є вкрай адаптивним. І лише у 1,8% досліджуваних зафіксовано високу ступінь переживань почуття провини за нерішучість і нездатність впоратися із ситуацією як надемоційне ставлення до проблеми.

Подальший аналіз показав, що майбутні психологи в складних життєвих ситуаціях використовують адаптивні стратегії подолання такі як: уникнення, відволікання (27,2%) та соціальне відволікання (16,3%), які забезпечують відчуття емоційного комфорту та прийняття інших.

Загалом, результати, засвідчують, що поведінка подолання майбутніх психологів є активною, проблемно-сфокусованою, віддзеркалює дієве вирішення складної життєвої ситуації.

Наступний крок емпіричного аналізу полягав в інтерпретації даних, отриманих за допомогою опитувальника С. Хобфолла (дивись рис. 2).

Як видно на рис.2, переважна більшість майбутніх психологів (53,1% досліджуваним властива середня ступінь виразності; 15,3% – висока) в складних життєвих ситуаціях використовує асертивні дії, які дозволяють відчувати себе активними суб'єктами в процесі подолання навантажень, що

обумовлює в свою чергу появу відчуття власного контролю над ситуацією.

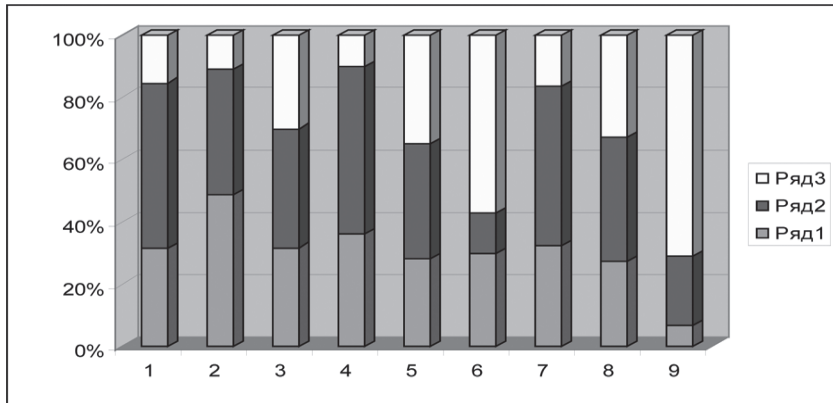


Рис. 2. Розподіл показників за рівнем виразності стратегій копінг-поведінки у майбутніх психологів

Примітки: 1- асертивні дії; 2 – вступ у соціальний контакт; 3 – пошук соціальної підтримки; 4 – обережні дії; 5 – імпульсивні дії; 6 – уникання; 7- маніпулятивні дії; 8 – асоціальні дії; 9 – агресивні дії.

1 ряд – низька ступінь виразності; 2 ряд – середня; 3 ряд – висока ступінь виразності.

Пошук підтримки активно використовують 30,0 % досліджуваних. У третини 32,6% досліджуваних рівень виразності асоціальних стратегій подолання є високим, тобто їх поведінка у проблемних ситуаціях може проявлятися у категоричності та конфліктності.

Згідно результатів дослідження, 57,3% досліджуваних мають високий ступінь виразності пасивної стратегії подолання, яка спрямована на зняття емоційної напруги та появу тимчасового комфорту. Третині досліджуваних (35,0%) властива висока ступінь виразності прямої стратегії подолання – імпульсивних дій, що характеризуються недостатньою усвідомленістю та обдуманістю.

Отже, в результаті взаємодії майбутніх психологів зі складною життєвою ситуацією відбувається усвідомлення значущості її вирішення та пошук власного індивідуального варіанта подолання.

Для з'ясування особливостей вираженості когнітивних, емоційних і поведінкових копінг-стратегій використано методикку Д.Амірхана, дивись таблицю 1.

Таблиця 1

Відсотковий розподіл базових (когнітивних, емоційних та поведінкових) копінг-стратегій у майбутніх психологів (загальна вибірка)

Базові стратегії копінг-поведінки	Середнє значення ± середньоквадратичне відхилення	Ступінь виразності, %		
		Низький	Середній	Високий
Когнітивні стратегії	30,70±5,57	25,6	74,4	-
Установка на зміну ситуації	4,63±1,33	75,1	23,1	1,8
Установка на активну переробку проблем та ефективне пристосування	8,88±1,46	6,8	60,7	32,5
Відмова від подолання труднощів	5,59±2,08	66,7	23,1	10,2
Песимістичність прогнозу, проєкція тривоги на майбутнє	6,36±1,81	36,0	57,2	6,8
Проєкція переживань в минуле	5,38±1,84	57,2	26,5	16,3
Поведінкові стратегії	22,40±3,69	8,6	87,0	4,4
Пошук підтримки	5,72±1,65	49,6	35,9	14,5
Демонстративна поведінка	4,75±1,38	77,9	17,8	4,3
Уникнення	5,12±1,59	57,3	37,6	5,1
Опозиційно-викликаюча поведінка	6,72±1,71	27,4	32,5	40,1
Емоційні стратегії	21,13±4,94	30,8	66,6	2,6
Імпунітивна (на проблему)	5,91±2,03	43,6	29,9	26,5
Інтрапунітивна (на себе)	5,63±1,32	43,5	50,5	6,0
Екстрапунітивна (на інших)	4,47±1,55	77,0	16,1	6,9
Придушення емоцій	5,09±1,91	66,6	22,2	11,2

Із результатів, поданих у табл.1, видно, що психологічне подолання реалізується за рахунок цілеспрямованої соціальної поведінки, яка дозволяє майбутнім психологам впоратися зі складною життєвою ситуацією способами, які найбільш адекватні особистісним особливостям і ситуації, через усвідомлення стратегій дій. Ця свідома поведінка спрямована на активне переструктурування проблеми, ефективне пристосування до неї (60,7% – середній ступінь виразності; 32,5 – високий), використання всіх наявних особистісних і середовищних ресурсів для пошуку можливих способів її ефективного вирішення. Разом з тим, високе значення за шкалою «установка на зміну ситуації» виявлене лише у 1,8% досліджуваних, тоді як майже 75,1% досліджуваних мають низький рівень установки на зміну ситуації.

Інструментально емоційні стратегії спрямовані на зміну досліджуваними власних характеристик і свого ставлення до ситуації. Висока ступінь імпульсивного реагування у складній ситуації характерна для 26,5% досліджуваних. Викликає занепокоєння той факт, що у третини майбутніх психологів зафіксовано середню (22,2%) та високу (11,2%) ступінь виразності такої копінг-стратегії як «придушення емоцій». Імовірно майбутнім психологам доводиться оволодівати здатністю стримувати як позитивні, так і негативні емоції, контролювати їх прояв.

Застосовуючи однофакторний дисперсійний аналіз, ми намагалися виявити вплив окремого фактора (курсу навчання), на зміну досліджуваної випадкової величини (копінг-стратегій). Важливими виявилися наступні результати однофакторного дисперсійного аналізу: було доведено існування тісних зв'язків між курсом навчання і вибором копінг-стратегій.

Із набуттям професійних знань, формуванням умінь та навиків способи подолання із труднощами змінюються. Серед отриманих розбіжностей, що доводять зміни у виборі способів подолання залежно від курсу навчання, найбільш позитивним є зниження кількості непродуктивних стратегій.

У майбутніх психологів у процесі професійної підготовки підвищується використання стратегій проблемно-орієнтованого копіngu та знижується використання копіngu, орієнтованого на уникнення. Проблемно-орієнтований копінг завжди включає когнітивну оцінку, що передбачає певні інтелектуальні дії, зокрема міркування про наявну проблему, аналіз і осмислення способів її рішення, пошук нової інформації. Все це дозволяє майбутнім психологам передбачити можливі труднощі.

Беручи до уваги гоміздкість емпіричного масиву, в табл. 2 подано лише середні значення показників копінг-стратегій, що статистично відрізняються. Аналіз результатів показав, що у процесі професійної підготовки відбувається поступове зростання показників просоціальних стратегій подолання та обережної поведінки, а також зниження ступеня виразності таких стратегій як агресивні та маніпулятивні дії.

З метою ґрунтовного аналізу емпіричних даних і отримання додаткових можливостей для їхньої інтерпретації був проведений факторний аналіз (табл. 3). В результаті факторизації показників копінг-поведінки майбутніх психологів виділено 10 значущих факторів, що відображають особливості репертуару подолання.

Таблиця 2

**Однофакторний дисперсійний аналіз даних,
отриманих за методикою С.Хобфолла**

Копінг стратегії	Різновид дисперсії	Сума квадратів відхилень	Кількість ступенів вільності	Середній квадрат (оцінка дисперсії)	F-критерій	Знч.
Пошук соціальної підтримки	Факторна (між вибірками)	258,003	5	51,601	3,626	,004
	Залишкова (у вибірці)	1579,809	111	14,233		
	Загальна	1837,812	116			
Обережні дії	Факторна (між вибірками)	258,068	5	51,614	3,436	,006
	Залишкова (у вибірці)	1667,232	111	15,020		
	Загальна	1925,299	116			
Маніпулятивні дії	Факторна (між вибірками)	197,524	5	39,505	2,512	,034
	Залишкова (у вибірці)	1745,724	111	15,727		
	Загальна	1943,248	116			
Агресивні дії	Факторна (між вибірками)	230,809	5	46,162	2,377	,043
	Залишкова (у вибірці)	2155,670	111	19,420		
	Загальна	2386,479	116			

Таблиця 3

Факторна структура репертуару обраних копінг-стратегій у майбутніх психологів

Показники	Компонента									
	1	2	3	4	5	6	7	8	9	10
Проблемно-орієнтований копінг	,009	,183	,157	-,040	,161	,167	,110	,788	,135	,029
Емоційно-орієнтований копінг	,220	,798	-,254	,054	,209	,023	-,037	-,088	-,025	,137
Копінг, орієнтований на уникнення	,088	,121	-,083	-,204	,897	-,060	,046	,003	-,015	-,025
Відволікання	,406	,211	-,278	-,044	,713	-,018	-,036	,041	-,014	,131

Соціальне відволікання	-,233	-,112	,262	-,273	,597	-,036	,278	,061	,209	-,114
Асертивні дії	-,020	-,014	,094	,135	,103	,063	-,021	,095	,850	,009
Вступ у соціальний контакт	,107	-,047	,140	-,007	-,072	,806	-,059	,035	,113	,087
Пошук соціальної підтримки	-,196	,200	,167	-,081	-,041	,724	-,011	-,106	-,131	,114
Обережні дії	-,021	-,046	-,174	,142	,037	,794	,042	,142	,054	-,087
Імпульсивні дії	,026	,047	-,063	,198	,066	-,121	-,011	-,036	-,044	-,783
Уникання	,194	-,099	,043	,475	,303	,097	-,048	-,040	-,434	-,305
Маніпулятивні дії	-,057	,096	-,035	,703	-,065	,292	-,005	,151	,391	-,134
Асоціальні дії	-,102	,117	-,085	,800	-,188	-,024	,016	,185	,209	-,081
Агресивні дії	,015	-,041	,215	,654	-,197	-,089	-,030	-,090	-,211	,042
Когнітивні стратегії	,625	,593	,125	-,014	-,035	,009	,374	,103	,008	-,093
Установка на зміну ситуації	,148	,335	,086	,015	,050	-,097	,805	,074	,007	,049
Установка на активну переробку проблем та ефективне пристосування	-,093	-,217	,235	,254	-,102	-,098	-,017	,741	,030	,065
Відмова від подолання труднощів	,760	,298	-,065	-,108	,030	,019	,337	-,146	-,051	-,040
Песимістичність прогнозу, проєкція тривоги на майбутнє	,630	,528	-,028	-,108	-,105	,079	,128	-,204	,047	-,082
Проєкція переживань в минуле	,320	,766	,127	,057	,064	,070	,097	,106	-,009	-,013
Поведінкові стратегії	,070	,070	,873	,062	,002	,044	,226	,139	,056	,217
Пошук підтримки	-,048	,159	,687	-,168	-,122	,107	,000	,260	-,242	-,153
Демонстративна поведінка	-,084	-,172	,565	-,033	,108	,047	,615	-,066	-,011	,084
Уникнення	,310	,443	,049	,165	,185	-,049	,182	,003	-,050	,552
Опозиційно-викликаюча поведінка	-,062	-,239	,747	,220	-,105	,004	-,101	,080	,310	,008
Емоційні стратегії	,906	,245	,029	,054	,084	-,094	-,182	-,107	-,009	,138
Імунітивна	,674	,352	-,064	,148	,144	-,083	-,230	,023	-,117	,294
Інтрапунітивна	,507	,381	,278	,070	-,135	-,163	-,486	-,078	,095	-,081
Екстрапунітивна	,575	,150	,150	,086	,061	-,121	,182	-,438	,066	,295
Придушення емоцій	,855	-,096	-,166	-,118	,097	,052	-,017	,156	-,022	-,129

Із результатів, поданих у табл. 3, видно, що перший фактор пояснює 21,07% загальної дисперсії. Зі значимим навантаженням і однаковим знаком у його складі домінують емоційні стратегії: імпульсивна (0,674), інтрапунітивна (0,507), екстрапунітивна (0,575), придушення емоцій (0,855), а також когнітивні стратегії (0,625), а саме «відмова від подолання труднощів» (0,760), «песимістичність прогнозу, проекція тривоги на майбутнє» (0,630).

До складу другого фактора (11,34 % загальної дисперсії) із великим навантаженням та позитивним знаком увійшли показники – емоційно-орієнтованого копінгу (0,798), когнітивні стратегії (0,593), «песимістичність прогнозу, проекція тривоги на майбутнє» (0,528), проекція переживань в минуле (0,766).

Результати матричної конфігурації першого та другого факторів, на наш погляд, закономірні і красномовно свідчать про зв'язок над емоційного ставлення до проблеми із антиципаційною неспроможністю. З огляду на це становить інтерес підхід О.М.Арестової [1], яка використовує поняття «невроз антиципації», зазначаючи, що цей стан пов'язаний із очікуванням конфліктів, з тривогою, порушенням зв'язаності й узгодженості минулого, сьогодення та майбутнього і відсутністю домінанти останнього (фактор «песимістичність прогнозу, проекція тривоги на майбутнє» 0,528; фактор «проекція переживань в минуле» 0,630).

До складу третього фактора (9,05% загальної дисперсії) увійшли поведінкові стратегії (0,873), пошук підтримки (0,687), демонстративна поведінка (0,565) та опозиційно-викликаюча поведінка (0,747). Цей фактор можна охарактеризувати як вибір такої моделі копінг-поведінки, яка уможливорює застосування власного алгоритму подолання з можливим використанням порад від значущих інших.

У якості домінант до складу четвертого фактора (7,12% загальної дисперсії) увійшли із великим навантаженням і позитивним знаком показники – непрямої стратегії подолання (маніпулятивні дії) (0,703), асоціальні дії (0,800) та агресивні дії (0,654).

До складу п'ятого фактора (6,23% загальної дисперсії) увійшли: копінг, орієнтований на уникнення (0,897), відволікання (0,713) та соціальне відволікання (0,597). Зміст цього фактора свідчить про те, що зменшення емоційної напруги у майбутніх психологів відбувається до моменту зміни самої ситуації.

Показники просоціального копінгу склали ядро шостого фактора (4,99 % загальної дисперсії) із великим навантаженням

та позитивним знаком до нього увійшли – «вступ у соціальний контакт» (0,806), «пошук соціальної підтримки» (0,724) й «обережні дії» (0,794). Суть даного фактора полягає в тому, що майбутні психологи у складній ситуації вважають за краще звернутися по допомогу.

Зі значимим навантаженням і однаковим знаком у складі сьомого фактора (4,91% загальної дисперсії) домінують такі копінг-стратегії: «установка на зміну ситуації» (0,805) та «демонстративна поведінка» (0,615).

Восьмий фактор (4,32% загальної дисперсії) утворюють показники проблемно-орієнтованого копіngu (0,788) й «установка на активну переробку проблем та «ефективне пристосування» (0,741). Зміст цього фактора характеризує активно-перетворюючу спрямованість особистості досліджуваних.

До складу дев'ятого фактора (3,96% загальної дисперсії) увійшли показники асертивних дій (0,850).

Десятий фактор (3,26% загальної дисперсії) репрезентує явну опозицію складових компонентів. Показники прямої стратегії подолання (-0,783) протистоять «уникненню» (0,552). Оскільки імпульсивні дії можуть виявитися необдуманими вчинками, найочевиднішими, але неконструктивними, такими, що приводять до загострення ситуації, а не її розв'язання за певних умов вони є неконструктивними.

Висновки. Результати факторного аналізу дають підстави стверджувати, що реальний процес подолання складається із декількох моделей копінг-поведінки. При цьому результативність подолання залежить від того, яка з них є домінуючою. Отримана факторна структура добре узгоджується із висновками, які зроблено на основі застосування інших статистичних процедур, а також із фактами, які відомі з літературних джерел.

Список використаних джерел

1. Арестова О.Н. Операциональные аспекты временной перспективы личности / О.Н. Арестова // Вопросы психологии. – 2000. – №4. – С. 61–73.
2. Либина А.В. Совладающий интеллект: человек в сложной жизненной ситуации / А.В. Либина. – М. : ЭКСМО, 2008. – 400 с.
3. Наследов А.Д. Математические методы психологического исследования. Анализ и интерпретация данных : [учебное пособие. 2-е изд., испр. и доп] / А.Д.Наследов. – СПб. : Речь, 2006. – 392 с.

4. Dennett D. A Companion to the Philosophy of Mind / Daniel Dennett. – Massachusetts : Blackwell, 2005. – P. 236–244.

Spysok vykorystanyh dzherel

1. Arestova O.N. Operacional'nye aspekty vremennoj perspektivy lichnosti /O.N. Arestova // Voprosy psihologii. – 2000. – №4. – S. 61–73.
2. Libina A.V. Sovladajushhij intellekt: chelovek v slozhnoj zhi-znennoj situacii / A.V. Libina. – M. : JeKSMo, 2008. – 400 s.
3. Nasledov A.D. Matematicheskie metody psihologicheskogo issledovanija. Analiz i interpretacija dannyh : [uchebnoe posobie. 2-e izd., ispr. i dop] / A.D.Nasledov. – SPb. : Rech', 2006. – 392 s.
4. Dennett D. A Companion to the Philosophy of Mind / Daniel Dennett. – Massachusetts : Blackwell, 2005. – P. 236–244.

Received November 11, 2016

Revised December 14, 2016

Accepted January 16, 2017

УДК 159.9.07

О.В. Сазонова

elenasazonova111@gmail.com

Мотиваційні особливості процесу прийняття рішень

Sazonova O.V. Motivational peculiarities of the decision making process / O.V. Sazonova // Problems of Modern Psychology : Collection of research papers of Kamianets-Podilskyi Ivan Ohienko National University, G.S. Kostyuk Institute of Psychology at the National Academy of Pedagogical Science of Ukraine / scientific editing by S.D. Maksymenko, L.A. Onufrieva. – Issue 35. – Kamianets-Podilskyi : Aksioma, 2017. – P. 383–400.

O.V. Sazonova. Motivational peculiarities of the decision making process. The theoretical analysis of the problem of making decision has shown that the process of making decision was a deliberate act of choice of course of action to solve the problem situation on the basis of conscious purpose. The motive to achieve success in this process acts as a vector, which encourages people to action, and as a result, to specific method of making decision. The paper empirically envisages features of making decision among