

МОДЕЛЬНЕ УЯВЛЕННЯ ПРО ПРОФЕСІЙНУ МОБІЛЬНІСТЬ ОСОБИСТОСТІ

Piletska L.S. The model idea about the personality professional mobility / L.S. Piletska // Problems of Modern Psychology : Collection of research papers of Kamianets-Podilskyi Ivan Ohienko National University, G.S. Kostyuk Institute of Psychology at the National Academy of Pedagogical Science of Ukraine / scientific editing by S.D. Maksymenko, L.A. Onufrieva. – Issue 30. – Kamianets-Podilskyi : Aksioma, 2015. – P. 525–539.

Л.С. Пілецька. Модельне уявлення про професійну мобільність особистості. Стаття присвячена висвітленню проблеми професійної мобільності, яка є складним міждисциплінарним феноменом. Наукова категорія «професійна мобільність» розглядається як своєрідний особистісний ресурс, що лежить в основі дієвого перетворення суспільного довкілля і самого себе в ньому; як складне, багатогранне як за структурою, так і за функціональним призначенням, видовим розмаїттям явище, ключовими ознаками якого є: рухливість, дієвість, швидкість, гнучкість, активність; внутрішній (мотиваційно-інтелектуально-вольовий) потенціал особистості, що лежить в основі гнучкої орієнтації і діяльнісного реагування в динамічних соціальних і професійних умовах у відповідності з власними життєвими позиціями; забезпечує готовність до змін і реалізацію цієї готовності у своїй життєдіяльності (готовність особистості до сучасного життя з його багатоаспектними чинниками вибору); детермінує професійну активність, суб'єктність, творче ставлення до професійної діяльності, особистісного розвитку, що сприяє ефективному розв'язанню фахових проблем. Обґрунтовано необхідність побудови структурно-функціональної моделі професійної мобільності особистості. Виокремлено наступні її структурні складові: когнітивну, операційно-дієву, ціннісно-мотиваційну, які інтегруються в соціально-професійну компетентність і проявляються в соціально-психологічному просторі особистості. Визначено рівні реалізації структурно-функціональної моделі професійної мобільності особистості: суб'єктний, соціальний, вчинковий. Показано, що у процесі фахової підготовки професійна мобільність виступає предметом формування, а отже, її складовою концепції підготовки фахівців у закладах освіти.

Ключові слова: професійна мобільність, структурно-функціональна модель, рівні реалізації.

Пилецкая Л.С. Модельное представление о профессиональной мобильности личности. Статья посвящена освещению проблемы профессиональной мобильности, которая является сложным

междисциплинарним феноменом. Научная категория «профессиональная мобильность» рассматривается как своеобразный личностный ресурс, лежащий в основе эффективного преобразования окружающей среды и самой себя в ней; сложное, многогранное как по структуре, так и по функциональному назначению, видовым разнообразием явление, ключевыми признаками которого являются: подвижность, действенность, скорость, гибкость, активность; внутренний (мотивационно-интеллектуально-волевой) потенциал личности, лежащий в основе гибкой ориентации и деятельностного реагирования в динамичных социальных и профессиональных условиях в соответствии с собственными жизненными позициями; обеспечивает готовность к изменениям и реализацию этой готовности в своей жизнедеятельности (готовность личности к современной жизни с его многоаспектными факторами выбора) детерминирует профессиональную активность, субъектность, творческое отношение к профессиональной деятельности, личностное развитие, способствует эффективному решению профессиональных проблем. Обоснована необходимость построения структурно-функциональной модели профессиональной мобильности личности. Выделены следующие её структурные составляющие: когнитивная, операционно-действенная, ценностно-мотивационная, которые интегрируются в социально-профессиональную компетентность и проявляются в социально-психологическом пространстве личности. Определены уровни реализации структурно-функциональной модели профессиональной мобильности личности: субъектный, социальный, поведенческий. Показано, что в процессе профессиональной подготовки профессиональная мобильность выступает предметом формирования, а следовательно, и составляющей концепции подготовки специалистов в учебных заведениях.

Ключевые слова: профессиональная мобильность, структурно-функциональная модель, уровни реализации.

Постановка проблеми. Сучасна людина проживає своє життя в мінливому світі, ознакою якого є стрімко зростаюча інтенсивність і динамічність різномасштабних змін, глобалізаційна інтеграція. Процеси глобалізації та інтеграції, суперечливі за змістом, змушують особистість постійно бути готовою до переміщень у соціумі, легко адаптуватися до нових умов, гнучко взаємодіяти з різними соціально-культурними системами і суб'єктами. Тому сучасна людина, щоб відчувати себе успішною, ефективно функціонуючою особистістю, повинна бути мобільною у професійній сфері. Проте зміна професійного статусу не означає, що людина стала професійно мобільною. Окреслена суспільна проблема породжує наукову щодо з'ясування психологічного змісту, структури, соціально-психологічних умов та чинників, механізмів, психологічних ресурсів професійної мобільності особистості. Тому звернення до проблеми з'ясування

сутності соціально-психологічних основ професійної мобільності особистості є актуальним і значущим для теорії і практики соціальної психології. Крім того, розуміння соціально-психологічної сутності професійної мобільності особистості пов'язане з низкою існуючих суперечностей, а саме:

- між категоріальною невизначеністю і використанням наукових понять «професійна мобільність», «професійна кар'єра», «професійний розвиток», «професійно мобільний фахівець» і необхідністю їх категоризації;
- між суспільною потребою у професійно мобільних фахівцях та недостатнім рівнем їх підготовки в навчальних закладах і відсутністю соціально-психологічних умов для особистісного розвитку та вимогами практики;
- між необхідністю для особистості бути професійно мобільною й усвідомленням можливих деструктивних наслідків мобільності.

Попри наявність певних відмінностей у розробці теоретико-методологічних основ і науково-емпіричних їх обґрунтувань, концептуальні підходи в соціальній психології є недостатньо розгалуженими і не чітко диференційованими. Як спеціальна задача на цьому шляху постає проблема розуміння професійної мобільності не тільки як процесу перекваліфікації чи адаптації в професії, а як особистісного безперервного саморозвитку, переходу на іншу стадію професійної кар'єри і набуття нової соціально-психологічної компетентності.

Аналіз останніх досліджень і публікацій. Різні аспекти наукової проблеми мобільності досліджували філософи і соціологи (Б. Барбер, Р. Бендікс, П. Блау, П. Бурдьє, М. Вебер, Д. Голдторп, Р. Громова, К. Девіс, О. Дункан, Е. Дюркгейм, Л. Іонін, Р. Еріксон, Т. Заславська Л. Кансузьян, Н. Коваліско, С. Ліпсет, О. Посухова, Р. Радаєв, Р. Ривкіна, П. Сорокін, В. Хесле, П. Штомпка та ін.); економісти та демографи (О. Білик, Ф. Гайсин, В. Данюк, М. Долішній, О. Лівшин, К. Микульський, Н. Мурадян, Л. Смірних, І. Смирнова, О. Стахів, Н. Сєдова та ін.), що дозволило диференціювати уявлення про мобільність. З'ясовано, що вона може бути вертикальною і горизонтальною, індивідуальною і груповою, внутрішньогенераційною і міжгенераційною; соціальною, трудовою, культурною, міжпрофесійною, професійною, тощо. Диференціація наукових уявлень про мобільність пов'язана з динамічністю соціальних процесів на сучасному етапі розвитку суспільства, що призводить до підвищення мобільності особистості за різноманітними «векторами їх соціального функціонування» (П. Сорокін).

Значну увагу дослідженню проблеми готовності особистості до самореалізації та мобільності приділяли психологи (К. Абульханова-Славська, Б. Ананьєв, А. Борисюк, Ю. Бохонкова, О. Блинова, Г. Вайзер, П. Горностай, Ю. Дворецька, Н. Завацька, І. Зимня, Е. Зеєр, Є. Клімов, М. Кліщевська, О. Краснорядцева, О. Леонтєв, А. Маркова, Н. Михайлова, Л. Орбан-Лембрик, М. Пряжников, С. Рубінштейн, Д. Узнадзе, П. Шавир, А. Штейнмец та ін.).

Вагомий внесок в обґрунтування теоретичних засад формування професійної мобільності фахівців з середньою спеціальною і вищою освітою зробили педагоги-науковці: Л. Амірова, А. Ващенко, Л. Горюнова, В. Дюніна, Є. Іванченко, Б. Ігошев, Ю. Калиновський, С. Капліна, Н. Кожемякіна, Л. Меркулова, О. Неделько, О. Нікітіна, С. Савицький, Н. Хакімова, Г. Яворська та ін.

Актуальними є дослідження професійної мобільності, її структури, видів (Є. Іванченко, С. Кугель, Л. Лесохіна, Л. Рибнікова, І. Шпекторенко та ін.). Дослідники (Л. Амірова, Л. Горюнова, Б. Ігошев, Ю. Калиновський, В. Ковальова, Л. Левченко, Р. Пріма, В.Тихонович, М. Шабонова та ін.) розглядають професійну мобільність як готовність до змін у професійному середовищі та як адаптаційні процеси (Ю. Дворецька, О. Нікітіна, І. Нікуліна та ін.). Теоретико-методологічні основи дослідження професійної кар'єри, а відтак і вертикальної професійної мобільності у вітчизняній психології закладені розробками Л. Карамушки, О. Молл, В.Почебут, А. Толстої, В.Чикер та ін.

Основні підходи до визначення професійної мобільності проаналізовано О. Дудіною, Ю. Калиновським, М. Лукашевичем та ін. Переважна більшість наукових досліджень спрямовані на вивчення мобільності особистості в контексті її професійної підготовки: майбутніх офіцерів (А. Ващенко), економістів (Є. Іванченко), викладачів (Б. Ігошева, О. Нікітіної, Р. Пріми, В. Сластьоніна), інженерів (С. Капліної), менеджерів-аграріїв (Н. Кожемякіної). Досліджено умови формування професійної мобільності у представників різних професійних груп: фахівців технічного (Л. Меркулова) та машинобудівного (С.Савицький) профілів, працівників (Л. Сорокіна) й керівників (І. Забірова) промислових підприємств, викладачів вищої школи (Л. Амірова, І. Нікуліна), державних службовців (І. Шпекторенко).

Результати дослідження професійної мобільності як детермінанти конкурентоспроможності особистості представлено в роботах Ю. Дворецької, Е. Зеєра, А. Маркової, Л. Мітіної,

М. Пряжнікова та ін. Вплив професійної мобільності на розвиток і становлення успішної людини розкрито Б. Гершунським, А. Пригожиним та ін. Вивчення мобільності як професійної якості відображено С. Кугель, І. Смирновою, В. Суровневою та ін. Дослідження мобільності в контексті професійної компетентності розкрито в роботах В. Адольфа, Л. Сорокіної та ін.

Проте проблема соціально-психологічних умов та чинників професійної мобільності в нових соціально-економічних умовах потребує глибокого методологічного аналізу.

Мета статті: здійснити методологічний аналіз професійної мобільності особистості

Виклад основного матеріалу дослідження. Професійна мобільність є складним міждисциплінарним феноменом, вивчення якого знаходиться на перетині багатьох наук, міститься в площині соціального і психологічного, індивідуального і групового, проте соціально-психологічний аспект зазначеної проблеми висвітлений недостатньо.

Отже, мобільність як феномен проявляється у різних соціальних сферах життєдіяльності людини [1; 6]. Процеси, які спонукають людину до соціальних переміщень, взаємообумовлені як активністю самої особистості, так і впливом соціуму на життєвий особистісний вибір.

Аналіз проблеми професійної мобільності породжує низку важливих і невирішених в сучасній науці проблем, а саме: протікання процесів адаптації індивіда чи групи людей в кризових умовах; специфіка соціальної ідентичності в процесі зміни статусно-рольових позицій; чинники досягнення успішного кар'єрного росту; набуття нових психологічних якостей; урахування чинників психофізіологічної сумісності при інтеграції в нову спільноту; домінування мотивації досягнення при вертикальній мобільності; знаходження психологічних механізмів соціальної мобільності; дослідження індикаторів позитивної і негативної мобільності та шляхів її попередження; особливості розвитку психологічної готовності до виконання нового типу діяльності.

Обстоюємо думку щодо розуміння сутності професійної мобільності у межах трьох напрямів: особистісної риси, характеристики процесу діяльності, динаміки процесів самовдосконалення фахівця, що вказує на її інтегративний характер [2; 3; 4; 5].

Головна ідея концепції розуміння сутності психологічних основ професійної мобільності особистості об'єднує три

взаємопов'язаних блоки: методологічний, змістовний (соціально-психологічний), інструментальний.

Методологічний блок акумулює філософське підґрунтя, репрезентуючи взаємозв'язок і взаємодію наукових підходів до вирішення дослідженої проблеми, зокрема:

- Системного, що дозволяє розглядати професійну мобільність як складову соціальної мобільності у контексті соціокультурного простору. Доцільність такого вибору підтверджується також тим, що системний підхід є універсальним інструментом пізнавальної діяльності: як система може розглядатися будь-яке явище, хоча, зрозуміло, не кожний об'єкт наукового аналізу цього потребує. Інформація, отримана на основі системного підходу, володіє двома принципово важливими властивостями: по-перше, дослідник здобуває лише необхідну інформацію; по-друге, вона є достатньою для розв'язання поставленого завдання. Ця особливість системного підходу зумовлена тим, що аналіз об'єкта як системи означає розгляд його тільки в певному відношенні, зокрема, в якому об'єкт є системою. Системні знання – це результат пізнання об'єкта не в цілому, а певного «зрізу» з нього, що здійснюється відповідно до системних «характеристик об'єкта». Правомірність дослідницької позиції підтверджується тим, що у сучасній психологічній теорії практично відсутні дослідження, присвячені комплексному, системному розгляду проблеми формування професійної мобільності майбутнього фахівця, який здійснюється невідривно від процесу навчання, є його складовою частиною і будується на основі принципів системного підходу як об'єднуючого, інтегративного методологічного принципу.

- Аксіологічного, що актуалізує мотиваційно-ціннісну сферу індивіда як рушійну силу формування особистісно-професійних якостей, де професійна мобільність є елементом внутрішньої структури особистості, який виражає її суб'єктивне ставлення до суспільно значущих цінностей професійної діяльності.

- Компетентнісного, орієнтованого на формування діяльнісно-рольових характеристик (знань, умінь, навичок, ставлення, досвіду) та професійної позиції фахівця як інтегративного особистісного утворення, що відображає готовність особистості на етапі перекваліфікації до професійного росту, оволодіння прийомми самореалізації в новому виді професійної діяльності.

- Особистісно-діяльнісного, що ґрунтується на діалектичному поєднанні завдань професійної підготовки фахівця з його індивідуальною траєкторією самореалізації та розвитку особистісно-професійних якостей, з-поміж яких інтегративною є про-

фесійна мобільність; системно-цілісного, який розширює наукове пізнання структурно-компонентного вияву професійної мобільності особистості за новим фахом у розвитку й динаміці, виявляє інтегративні характеристики означеного феномена в досліджуваному процесі [5].

Отже, внаслідок проведеного теоретико-методологічного аналізу досліджуваної проблеми можна розглядати професійну мобільність як:

- підґрунтя ефективного реагування особистості на «виклик» сучасного суспільства, своєрідний особистісний ресурс, що лежить в основі дієвого перетворення суспільного довкілля і самого себе в ньому;
- складне, багатогранне як за структурою, так і за функціональним призначенням, видовим розмаїттям явище, ключовими ознаками якого є: рухливість, дієвість, швидкість, гнучкість, активність;
- внутрішній (мотиваційно-інтелектуально-вольовий) потенціал особистості, що лежить в основі гнучкої орієнтації і діяльсного реагування в динамічних соціальних і професійних умовах у відповідності з власними життєвими позиціями; забезпечує готовність до змін і реалізацію цієї готовності у своїй життєдіяльності (готовність особистості до сучасного життя з його багатоаспектними чинниками вибору); детермінує професійну активність, суб'єктивність, творче ставлення до професійної діяльності, особистісного розвитку, що сприяє ефективному розв'язанню фахових проблем [5].

Визначено, що інтегративною ознакою становлення професійно мобільного фахівця виступає стійка готовність особистості до динамічної професійної діяльності, яка зумовлює сукупність рис і характеристик як самої діяльності, так і її суб'єкта. Розкриття соціально-психологічної структури особистості, її життєвого шляху, мобільності в системі суспільних відносин дозволяє побачити засади, на ґрунті яких формуються ті чи інші особистісні характеристики, діагностувати соціально-психологічні властивості особистості і впливати на них. Тому, розуміння становлення особистості в соціумі неможливе сьогодні поза суспільними відносинами, поза взаємодією, спілкуванням і діяльністю, активним суб'єктом яких є особистість.

Аналіз проблеми професійної мобільності в координатах соціокультурного простору дозволив сформулювати наступні узагальнення (див. рис.1.1.).

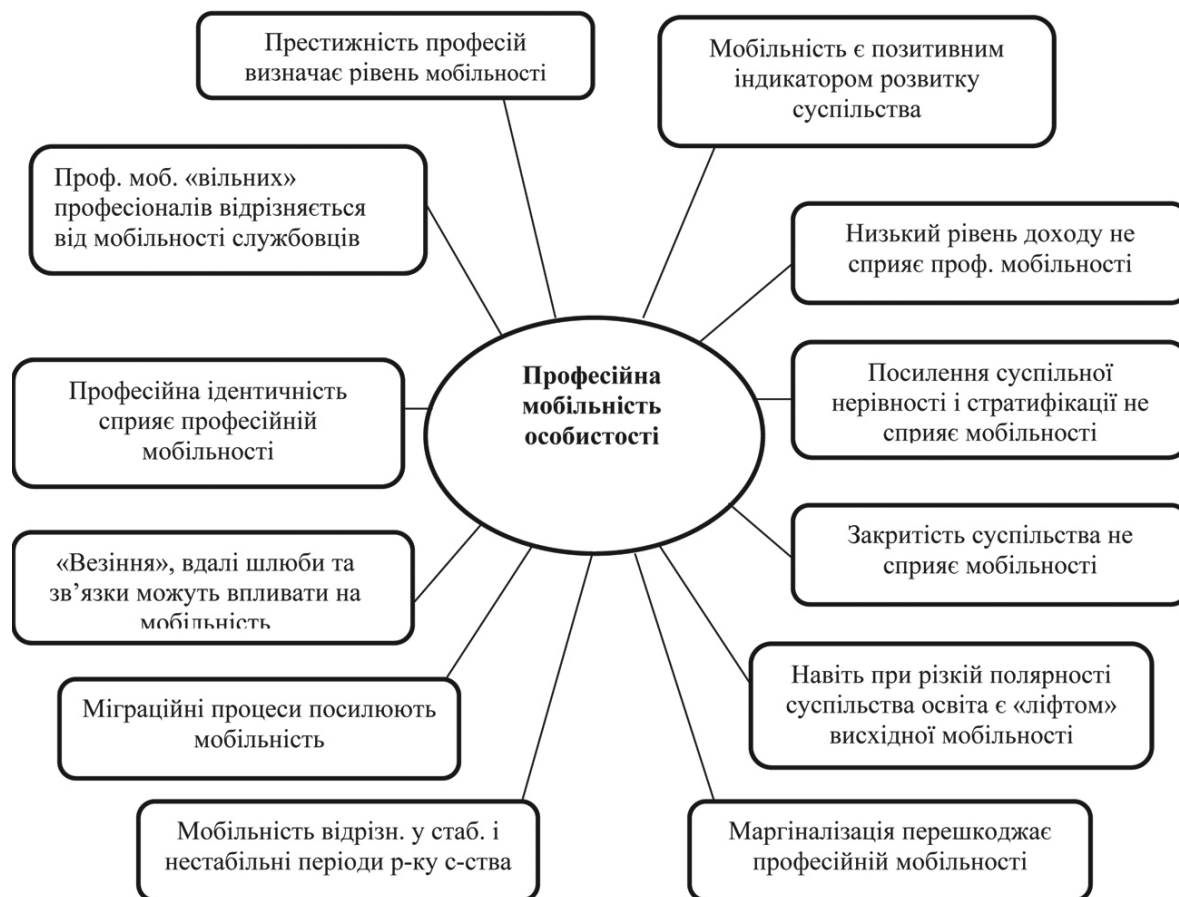


Рис. 1. Соціокультурний аспект проблеми професійної мобільності особистості (авторське бачення)

У ході дослідження ми припустили, що для ефективності прогнозування професійного розвитку фахівця доцільно створити модель професійної мобільності особистості, структурні компоненти якої слугуватимуть прообразом ефективної професійної діяльності в реальній практиці.

На основі методологічної бази дослідження – міждисциплінарного, системно-генетичного підходів, досліджених науковцями аспектів професійної мобільності, а також системного розв’язання цієї проблеми в науці нами розроблена структурно-функціональна модель професійної мобільності особистості (див. рис.2).

Необхідність розробки згаданої моделі пов’язана з необхідністю виявлення і діагностики причин, що породжують виникнення труднощів соціальної адаптації молодих фахівців, вимагають корекції на етапі формування спеціаліста в навчальному закладі, а також із недостатнім висвітленням даної проблеми в науковій літературі.

Згідно з моделлю, професійна мобільність включає наступні структурні складові: когнітивну, операційно-дієву, ціннісно-моти-

ваційну, які інтегруються в соціально-професійну компетентність і проявляються в соціально-психологічному просторі особистості.

Зовнішні соціальні зв'язки

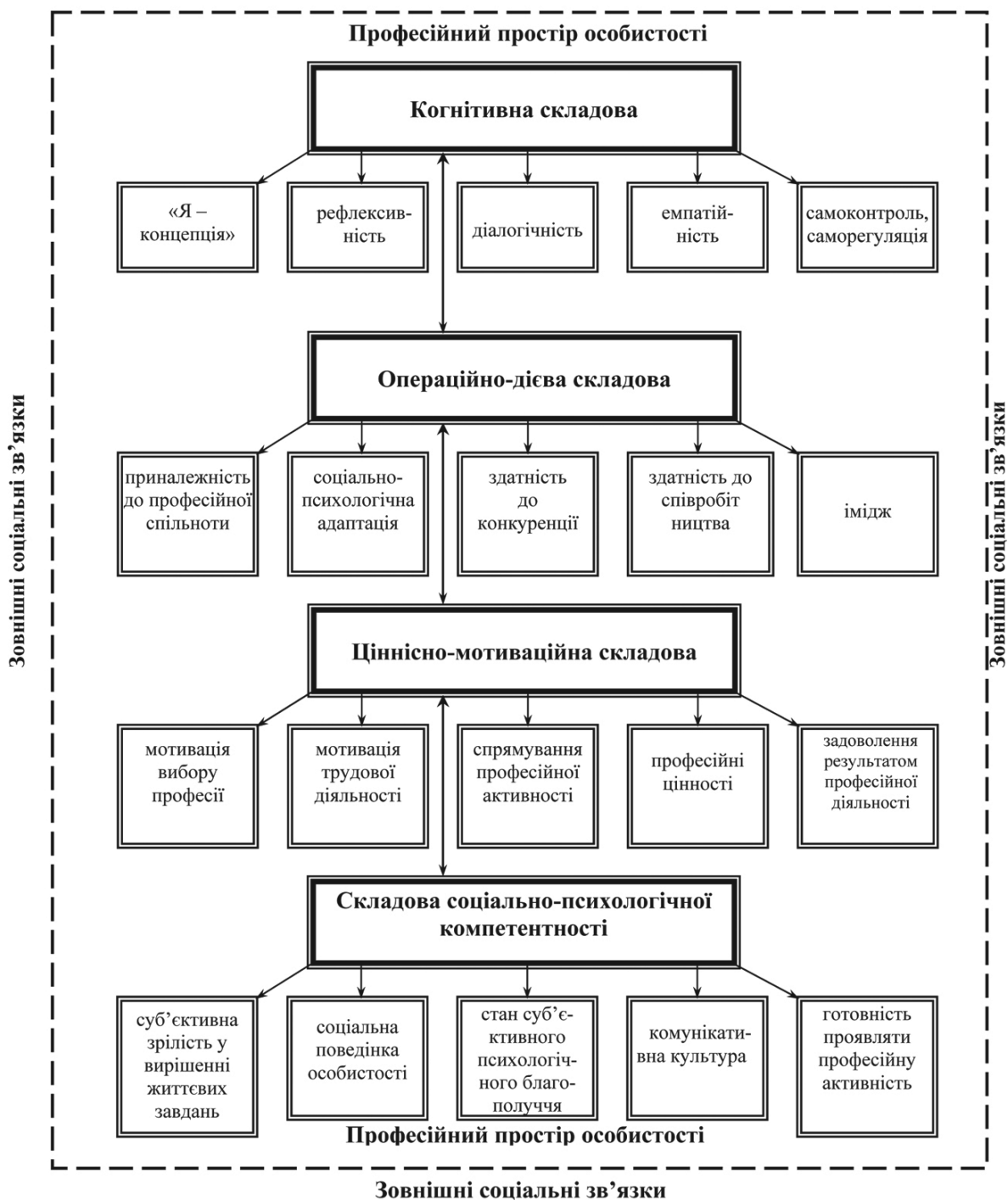


Рис. 2. Структурно-функціональна модель професійної мобільності особистості

Когнітивна складова включає в себе «Я-концепцію», рефлексивність, діалогічність, емпатійність, самоконтроль, саморегуляцію тощо. Більшість компонентів презентує професійно значущі якості фахівця відповідно до обраної спеціальності і складає зміст

психологічного профілю особистості фахівця. Когнітивна складова професійної мобільності об'єднує професійно спрямований стиль мислення та здатність до навчання, учіння. Професійно спрямований стиль мислення відображає специфіку професійної діяльності, сприяє досягненню в ній успіху. Здатність до навчання та учіння є обов'язковою умовою для навчання у вищому навчальному закладі й наступного виконання професійних завдань. Когнітивний аспект включає в себе свідомий мисленнєвий аналіз усього, що стосується професійного розвитку – професійних знань та інформації, власної професійної позиції, мети та завдань діяльності тощо. Когнітивна активність нерозривно пов'язана з розвитком рефлексії, здатністю до адекватного самоаналізу, тобто є, по суті, свідченням функціонування професійної самосвідомості, відображенням ступеня її розвитку.

Операційно-дієва складова об'єднує в собі суб'єктивне відчуття приналежності до професійної спільноти, адаптацію до колективу, здатність до конкуренції, здатність до співробітництва, залежність/незалежність від соціальної оцінки, імідж. Успішна адаптація до колективу, сформованість таких важливих соціально-психологічних якостей, як здатність до конкуренції, співробітництво, створюють позитивне тло для розвитку професіоналізму, сприяють професійній самореалізації та забезпечують особистості необхідний рівень психологічного комфорту. Адекватне сприйняття соціальної оцінки, впевненість у собі, незалежність у прийнятті рішень та здійсненні вибору сприяють вільному професійному самовираженню та досягненню особистої мети.

Операційно-дієва складова реалізується через ступінь засвоєння практичних навичок та умінь, готовність до професійних випробувань, професійну діяльність. Особливого значення в реалізації даної складової набуває виробнича практика, під час якої можна перевірити та вдосконалювати ступінь засвоєння практичних умінь і навичок. Тож дана складова об'єднує в собі всі прояви цілеспрямованої діяльності особистості на шляху до здобуття професії та професійної самореалізації, свідомі й несвідомі вчинки, різноманітні поведінкові прояви, частина з яких також може мати неусвідомлюваний характер.

Ціннісно-мотиваційна складова представлена мотивацією вибору та оволодіння професією, мотивацією трудової діяльності, спрямованістю, професійними цінностями. Позитивна внутрішня мотивація відіграє важливу роль у процесі оволодіння майбутньою професією. Рівень і якість засвоєння знань, умінь і практичних навичок студентами залежить значною мірою від

того, наскільки навчання як процес здобуття фаху та особистого самовдосконалення значущий, підкріплений внутрішніми позитивними мотивами. Професійні цінності об'єднують індивідуальні, соціальні та абсолютні цінності особистості, а також зумовлюють ціннісно-орієнтаційну єдність професійної спільноти.

І результатом сформованості професійної мобільності особистості як зрілого суб'єкта власного життєвого шляху є соціально-психологічна компетентність. Соціально-психологічна компетентність розуміється як особливий мотиваційний стан – готовність проявляти цілеспрямовану активність на основі отриманих психологічних знань. Концепція соціально-психологічної компетенції визначає соціальну поведінку особистості загалом та включає адаптивні здатності особистості та ефективність функціонування в певних соціальних ситуаціях, зокрема атрибутами соціально-психологічної компетентності вважаються соціальні навички, цілеспрямовані можливості та міжособистісні відносини особистості, кожен з яких впливає на особисте життя індивіда та його психічне здоров'я. Це здатність бути толерантним до критики та до невизначеності, здатність змінювати себе, деструктивну поведінку, здатність висловити свою незгоду, вміння вибачатися, здатність виражати й приймати компліменти, починати та підтримувати розмови належним чином, вміння організувати свій час, відкрито виражати почуття тощо. Важливі компоненти соціально-психологічної компетенції – це насамперед вербальні та невербальні комунікаційні здатності, емпатія. Структурні складові професійної мобільності та їх змістовні компоненти розглядалися нами у нерозривній єдності, рівень розвитку яких може розцінюватися як показник ступеня сформованості окремих підсистем і професійної мобільності в цілому.

Варто зазначити, що поділ складових на компоненти дещо умовний, оскільки один компонент може входити до кількох структурних складових.

Модельне проектування професійної мобільності особистості виходить на проблему реалізації структурних складових моделі в умовах вузівського середовища.

Модель професійної мобільності особистості реалізується на таких рівнях: суб'єктному, соціальному, вчинковому (див. рис. 3.). Змістовими характеристиками суб'єктного рівня є: актуалізація адаптаційного потенціалу; актуалізація комунікативного потенціалу; сформованість мотиваційної, когнітивної та афективної сфери; індивідуально-психологічний профіль особистості, відповідно до обраної професії; наявність індиві-

дуально-психологічних ресурсів у виробленні життєстійкості. Ознаками прояву змістовного рівня є здатність до трансформації індивідуально-психологічного досвіду; високий рівень соціально-психологічної взаємодії; інтеграція у професійне середовище; реалізація соціально-психологічної та професійної компетентності; встановлення нових зв'язків та соціальних ідентичностей. На вчинковому рівні модель професійної мобільності реалізується в апробації нових моделей поведінки у професійному середовищі; готовність до професійного зростання; цілепокладання кар'єри; високій активності перетворення дійсності; реалізації спектра професійних ролей; опануванні професією; готовності змінити професію; готовності до професійного навчання; участі в активному соціально-психологічному навчанні.

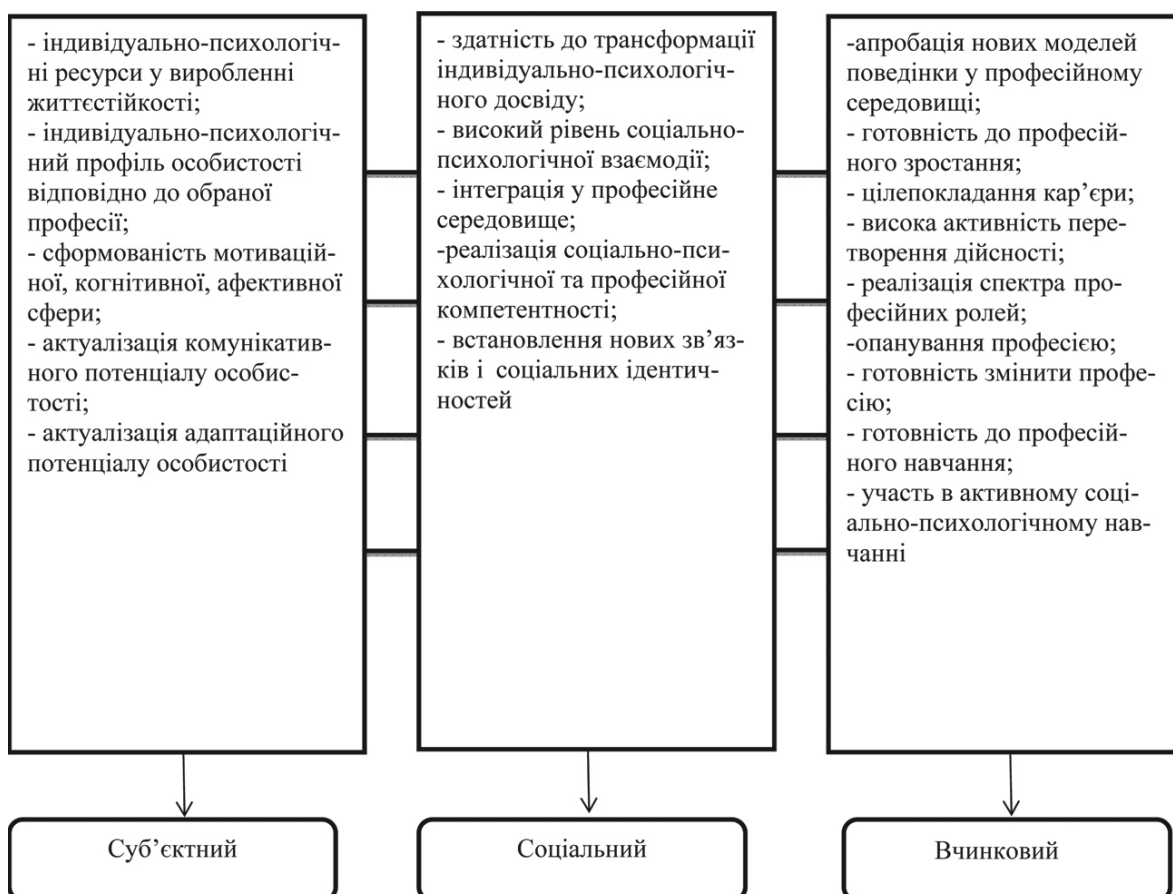


Рис. 3. Рівні реалізації структурно-функціональної моделі професійної мобільності особистості

Висновки та перспективи подальших наукових розвідок. Проведений теоретико-методологічний аналіз основних наукових підходів щодо проблеми професійної мобільності особистості дозволив розглянути її як інтегративну властивість фахівця, внутрішній (мотиваційно-інтелектуально-вольовий) потенціал

особистості, який лежить в основі гнучкої орієнтації і діяльницького реагування в динамічних соціальних і професійних умовах у відповідності з власними життєвими позиціями; забезпечує готовність до змін і реалізацію цієї готовності у своїй життєдіяльності; детермінує професійну активність, суб'єктність, творче ставлення до професії та особистісного розвитку, що сприяє ефективному розв'язанню професійних проблем.

Визначено, що професійна мобільність – це складноорганізований конструкт у структурі психологічного профілю особистості, який проявляється в процесі професійної кар'єри і невід'ємний від соціокультурного середовища професійної діяльності та професійної взаємодії. З'ясовано, що професійна мобільність за своєю природою соціальна. Вона існує лише в соціальних системах, а її сформованість / несформованість залежить від того соціального й освітнього середовища, у якому відбувається становлення особистості спеціаліста-професіонала. Це системне багаторівневе явище, що вимагає інтегрованого, міждисциплінарного підходу щодо його вивчення.

Дослідження розглянутої проблеми може бути продовжене в напрямку вивчення психологічних механізмів, які визначають інтенсивність і спрямованість професійної мобільності особистості за віковим та гендерним аспектами, а також у відповідності з професійною специфікацією. Серед перспективних напрямків вбачаємо також вивчення професійної мобільності в умовах трудової міграції, а також розробку соціально-психологічних технологій самомотивації, пошук нових форм професійної самоідентифікації особистості як умов запобігання професійним деформаціям, маргіналізму, вироблення професійної життєстійкості в умовах безробіття та кризи.

Список використаних джерел

1. Lipset and Benedix. Social mobility in industrial societies / Lipset and Benedix // University of California press, 1967. – 613 p.
2. Пілецька Л. С. Психологічна сутність професійної мобільності особистості / Л. С. Пілецька // Актуальні проблеми психології : зб. наук. праць Інституту психології імені Г. С. Костюка НАПН України. – К. : Вид-во «ЛАДО», 2013. – Т.1. – Вип. 40. – С. 368–371.
3. Пілецька Л. С. Психологічні критерії професійної мобільності особистості / Л. С. Пілецька // Зб. наук. праць Прикарпатського національного університету імені Василя

- Стефаніка. – Серія : філософія, соціологія, психологія. – Івано-Франківськ : Вид-во ДВНЗ «Прикарпатський національний університет імені Василя Стефаніка», 2014. – Вип. 19. – Ч.1. – С. 152–159.
4. Piletskaya L. S. Psychological resources of a professional mobile identity / L. S. Piletskaya // Теоретичні і прикладні проблеми психології : зб. наук. праць Східноукраїнського національного університету імені Володимира Даля. – № 1 (33). – Луганськ : Вид-во СНУ ім. В. Даля, 2014. – С. 305–312.
 5. Пілецька Л. С. Соціально-психологічні основи професійної мобільності особистості : Автореф. дис...наук. ст. д-ра психолог. наук : 19.00.05 «Соціальна психологія, психологія соціальної роботи». – Інститут психології імені Г. С. Костюка НАПН України / Л. С. Пілецька. – Київ, 2014. – 40 с.
 6. Сорокин П. А. Социальная мобильность, её формы и флуктуации / Питирим Александрович Сорокин // Социология : Хрестоматия для вузов / Альберт Иванович Кравченко. – Екатеринбург : Деловая книга, 2002. – С.449–479.
 7. Хакимова Н. Р. Профессиональное самоопределение личности и психологические условия его реализации в ситуации смены профессиональной деятельности: Дис. канд. ... психол. наук/Н. Р. Хакимова . – Кемерово, 2005. – 179 с.

Spysok vykorystanyh dzherel

1. Lipset and Benedix. Social mobility in industrial societies / Lipset and Benedix // University of California press, 1967. – 613 p.
2. Pilec'ka L. S. Psychologichna sutnist' profesijnoi' mobil'nosti osobystosti / L. S. Pilec'ka // Aktual'ni problemy psihologii' : zb. nauk. prac' Instytutu psihologii' imeni G. S. Kostjuka NAPN Ukrainy. – K. : Vyd-vo «LADO», 2013. – T.1. – Vyp. 40. – S. 368–371.
3. Pilec'ka L. S. Psychologichni kryterii' profesijnoi' mobil'nosti osobystosti / L. S. Pilec'ka // Zb. nauk. prac' Prykarpats'kogo nacional'nogo universytetu imeni Vasylja Stefanyka. – Serija : filosofija, sociologija, psihologija. – Ivano-Frankivs'k : Vyd-vo DVNZ «Prykarpats'kyj nacional'nyj universytet imeni Vasylja Stefanyka», 2014. – Vyp. 19. – Ch.1. – S. 152–159.
4. Pilec'ka L. S. Psychological resources of a professional mobile identity / L. S. Pilec'ka // Teoretichni i prikladni problemi psihologii' : zb. nauk. prac' Shidnoukraïns'kogo nacional'nogo universitetu imeni Volodimira Dalja. – № 1 (33). – Lugans'k : Vid-vo SNU im. V. Dalja, 2014. – S. 305–312.

5. Pilec'ka L. S. Social'no-psyhologichni osnovy profesijnoi' mobil'nosti osobystosti : Avtoref. dys...nauk. st. d-ra psycholog. nauk : 19.00.05 «Social'na psyhologija, psyhologija social'noi' roboty». – Instytut psyhologii' imeni G. S. Kostjuka NAPN Ukrai'ny/ L. S. Pilec'ka. – Kyi'v, 2014/ – 40 s.
6. Sorokin P. A. Social'naja mobil'nost', ee formy i fluktuacii / Pitirim Aleksandrovich Sorokin // Sociologija : Hrestomatija dlja vuzov / Al'bert Ivanovich Kravchenko. – Ekaterinburg : Delovaja kniga, 2002. – S.449–479.
7. Hakimova N. R. Professional'noe samoopredelenie lichnosti i psyhologicheskie uslovija ego realizacii v situacii smeny professional'noj dejatel'nosti: Dis. kand. ... psihol. nauk / N. R. Hakimova. – Kemerovo, 2005. – 179 s.

L.S. Piletska. The model idea about the personality professional mobility. The article is devoted to the highlighting the problem of the professional mobility which is a complex interdisciplinary phenomenon. The scientific category of «professional mobility» is regarded as the peculiar personal resource, which is the cornerstone of effective transformation of the social environment and of itself in it; complex and many-sided both by the structure and the functional purpose, species diversity phenomenon, the key features of which are: mobility, efficiency, speed, flexibility and activity; internal (motivational and intellectual and volitional) personality potential, which is the cornerstone of flexible orientation and activity reaction in dynamic social and professional conditions according to own living positions; ensures readiness for changes and realization of this readiness in its vital activity (the personality readiness for modern life with its multifaceted factors of the choice); determines professional activity, subjectivity, the creative approach to the professional activity, personal development that promotes the effective solution of the professional problems. The necessity of structural and functional model of the personality professional mobility is grounded. Its following structural components are singled out: cognitive, operational and effective, valuable and motivational components which are integrated into social and professional competence and manifested in social and psychological space of the personality. The levels of the realization of both structural and functional model of the personality professional mobility: subjective, social, and behavioral are determined. It is shown that in the process of the professional training the professional mobility acts as the formation subject, and therefore the constituent part of the concept of specialists' training in educational establishments.

Key words: professional mobility, structural and functional model, levels of realization.

Received July 11, 2015

Revised August 22, 2015

Accepted September 21, 2015