

Список використаних джерел

1. Гуревич К.М. Профессиональная пригодность и основные свойства нервной системы/ К.М. Гуревич. – М.: Наука, 1970. – 272 с.
2. Климов Е.А. Как выбирать профессию?/ Е.А. Климов. – М.: Просвещение, 1984. – 160 с.
3. Климов Е.А. Психология профессионала/ Е.А. Климов – Воронеж: МОДЭК, 1996. – 400 с.
4. Кондрашова Л.В. Морально-психологічна готовність студента до вчительської діяльності/ Л.В. Кондрашова – К.: Вища школа, 1987. – 53 с.
5. Леонтьев В.Г. Психологические механизмы мотивации/ В.Г. Леонтьев. – Новосибирск: Изд-во НГПИ, 1992. – 216 с.

In the article on the basis of analysis of psychological and pedagogical literature mechanisms (emotional-volitional self-regulation, valued-semantic self-regulation, self-authentication) and personality-professional qualities (motivation of achievements, attitude toward own-I, feeling of public duty, level of the vital setting, capacity for psychological closeness with other person), that influence on forming of psychological readiness of students of higher educational establishment to the capture by a future profession are determined.

Key words: professional self-determination, personality-professional quality, self-development, professional abilities.

Отримано: 4.03.2012 р.

УДК 159.953

І.А.Гуляс

Графічно-малюнкові репрезентації основних етапів життя особистості

Проведене дослідження дозволило виявити певні показники, які характеризують респондентів у їх баченні, сприйманні власного життєвого шляху в цілому часовому континуумі або лише в його психологічному теперішньому та майбутньому психолого-часових аспектах.

Ключові слова: життєвий шлях, минуле, теперішнє, майбутнє, психологічний вік, коефіцієнт суб'єктивної реалізації життя.

Проведённое исследование дало возможность выявить определённые показатели, которые характеризуют респондентов в их видении, восприятии личного жизненного пути в целом временном континууме либо только в его психологическом настоящем и будущем психолого-временных аспектах.

Ключевые слова: жизненный путь, прошлое, настоящее, будущее, психологический возраст, коэффициент субъективной реализации жизни.

Постановка проблеми. Життєвий шлях особистості – категорія, що інтегрує базові психологічні вектори людського існування. Одним з основних аспектів теорії життєвого шляху особистості є розгортання суб'єктом процесу власного життєтворення водночас із синхронізацією його внутрішньої та зовнішньої активності, в зв'язку з чим і постало питання індивідуального сприймання часу, а також психологічного віку індивіда, оскільки вказані концепти повною мірою визначають індивідуальність його особистості.

Аналіз останніх досліджень і публікацій. Постановка проблеми дослідження життєвого шляху належить Ш.М. Бюлер і Н.А. Рибникову. Теоретично й емпірично поняття “життєвий шлях” обґрунтовано у працях С.Л. Рубінштейна, Б.Г. Ананьєва, К.О. Абульханової-Славської, Л.І. Анциферової, Ф.Є. Васильюка, І.С. Кона, В.А. Роменця, Т.М. Титаренко та ін. Задля емпіричного вивчення власне життєвого шляху створено низку методик і технік: дихотомічне шкалювання життєвого шляху (О.О. Кронік), “Каузометрія” і тест “Оцінювання п'ятирічних інтервалів” (Є.І. Головаха, О.О. Кронік), “Психологічна автобіографія” (Є.Ю. Коржова), процедура біографічного дослідження індивідуальності (Н.А. Логінова), методика “Лінія життя” (В.М. Куніцина), методика малюнкових метафор “Життєвий шлях” (І.Л. Соломін), нарративне інтерв'ю (Ф. Шюце), “Футурологічний опитувальник” (О.М. Гарнець, В.Г. Панок, С.І. Яковенко). Також створено низку методик, у яких процедури вивчення життєвого шляху є складовими, а власне методики служать для інших дослідницьких цілей, найчастіше – аналізу ціннісної сфери: “Аксіобіографічна методика” А.П. Вардомацького, проективна методика “Автобіографія майбутнього” Г. Олпорта і Дж. Гіллеспі, “Методика вивчення ціннісної свідомості” А.Л. Музики та ін. [2, с. 113].

Проте, незважаючи на об'ємна наукових досліджень, присвячених різним аспектам життєвого шляху, простежується недостатність емпіричних досліджень, які б ілюстрували цілісне вивчення зазначеного феномену в представників різних вікових груп.

Метою статті є вивчення структури часового уявлення, психологічного віку та суб'єктивної реалізації життя особистості у вчителів різних вікових категорій.

Виклад основного матеріалу дослідження. Послідовність етапів життєвого шляху утворює часову структуру існування особистості. Кожна фаза є якісно своєрідним рівнем розвитку, ускладнюється значною кількістю вимірів життєвого шляху, переплетенням у ньому різних ліній розвитку, кожна з яких має свою історію.

Для того, щоб зрозуміти справжній зміст і значення певного періоду життя людини, необхідно пізнати витоки, порівняти його з цілісною структурою і динамікою життєвого циклу, врахувати як найближчі, так і віддалені, найглибші його наслідки задля розвитку особистості загалом. Кожна особистість діє у своїх смислових межах і саме в цьому полягає неповторність розвитку людини, а разом із тим і складність у розумінні її. Рух життєвим шляхом поєднано з розвитком людини як особистості й суб'єкта діяльності, і, відповідно, як неповторної індивідуальності. Ці сполучені, проте водночас і різні, вектори руху людини в її розвитку визначають зміни життєвого шляху та його структур.

У психології життєвий шлях вивчають різнобічно й активно. Проте цілісний процес розвитку людини, на нашу думку, найбільшою мірою віддзеркалюють такі три основні концептуальні підходи: 1) розуміння життєвого шляху як самоздійснення людини (Ш. Бюлер); 2) концептуальне уявлення С.Л. Рубінштейна, який акцентував увагу на мотиваційній регуляції життєвого шляху через аналіз поняття "спрямованість особистості"; 3) система уявлень про життєвий шлях особистості, що базується на поняттях життєвої кризи і періодизації життя (Л.І. Анциферова, Т.М. Титаренко та ін.) [4, с. 360].

У межах постнекласичної парадигми життєвий шлях є низкою подій, між якими складається не завжди явний, неієрархічний зв'язок. Конструювання, осмислення власного шляху – це пошук неперервності і панорамності у цій низці дискретних подій, намагання надати ризомним міжподієвим зв'язкам хоча б часткового причинно-цільового характеру.

Кожна життєва криза ставить особистість перед численними можливостями вибору нових траєкторій життєвого шляху і, відповідно, конфігурацій динамічної особистісної структури. Кризи стають точками біфуркації, лініями зламу, що розривають колишні застарілі зв'язки особистісних субструктур, щоб зв'язати їх по-новому, давши людині змогу по-іншому трактувати свою життєву історію [5, с. 88].

За останнє десятиліття у зарубіжній і вітчизняній психології спостерігається підвищення уваги до феноменів психологічного часу

і часової перспективи, зокрема. Упродовж тривалого історичного періоду відбувалося осмислення категорії “час”. Уявлення про психологічний час і передумови вивчення часової перспективи особистості наявні у дослідженнях зарубіжних і вітчизняних психологів і філософів (А. Адлер, М.М. Бахтін, Дж. Келлі, М.К. Мамардашвілі, Г. Олпорт, С.Л. Рубінштейн, В. Франкл та ін. – див. детальніше [3, с. 54-65]).

З метою вивчення структури часового уявлення особистості застосовано методикку Т. Коттла “Циклічний тест часу” (чи тест “Кола часу”) [7; 8; табл. 1]. Процедура дослідження полягала в тому, що респондентам за допомогою трьох кіл, які можуть перетинатися чи ні, і бути різними за величиною, пропонувалося зобразити на папері свої уявлення про час. Кола позначають минуле, теперішнє і майбутнє. Тобто розташувати кола так, щоб вони виражали переживання респондентів взаємозв’язку їхнього особистого минулого, теперішнього і майбутнього та позначити, яке коло відповідає минулому, яке – сьогоденню, яке – майбутньому.

У дослідженні взяли участь 144 особи (70 студентів спеціальності “Початкове навчання” віком 20-25 років, 53 учителі початкових класів 35-40 років і 21 – 55-60 років жіночої статі з вищою освітою). Вибіркова сукупність відповідала генеральній сукупності за основними соціально-демографічними показниками: статевую приналежністю, віком, професією, освітою тощо. Дослідження проводили на базі Чернівецького національного університету імені Юрія Федьковича та Інституту післядипломної педагогічної освіти Чернівецької області.

Таблиця 1

Розподіл умовних найменувань комбінацій кіл з урахуванням їх розмірів та взаємного розташування під час проведення з респондентами концентричного тесту Коттла

Розмір Розташування									
	S1	S2	S3	S4	S5	S6	S7	S8	S9
	S10	S11	S12	S13	S14	S15	S16	S17	S18
	S19	S20	S21	S22	S23	S24	S25	S26	S27
	S28	S29	S30	S31	S32	S33	S34	S35	S36
	S37	S38	S39	S40	S41	S42	S43	S44	S45

Обробку результатів здійснювали шляхом підрахунку відсотків і знаходження середнього арифметичного в групах досліджуваних.

Результати емпіричного дослідження представлено в таблицях 2–4.

Як видно з таблиці 2, серед студентів з урахуванням розмірів і взаємного розташування у горизонтальній площині колових зображень основних часових аспектів життя переважає за вираженістю комбінація з'єднаних між собою кіл S26, що збільшуються за діаметром у бік майбутнього (20 %). Таке злиття кіл, на нашу думку, свідчить про цілісне й об'єктивне сприймання власного життя з урахуванням причинно-цільових взаємозв'язків між подіями життя, що становлять його логіку й унікальність.

Таблиця 2

Результати дослідження за методикою концентричного тесту Коттла зі студентами спеціальності “Початкове навчання” (у %)

Розмір Розташування	○○○	○○○	○○○	○○○	○○○	○○○	○○○	○○○	○○○
○○○	2,8	0	2,8	0	0	0	2,8	7,1	0
○○○	1,4	1,4	1,4	1,4	0	0	1,4	10,0	0
○○○	5,7	2,8	10,0	0	0	1,4	1,4	20,0	0
○○○	0	0	1,4	0	0	0	0	1,4	1,4
○○○	0	0	4,2	0	0	0	0	17,1	0

Другу позицію за вираженістю у студентів з урахуванням розмірів і взаємного розташування займає комбінація кіл S44, де більше за розміром майбутнє разом з дещо меншим теперішнім відокремлені від минулого (17,1 %). Ми вважаємо, що злиття майбутнього з теперішнім є досить показовим і узгоджується з міркуванням про те, що без теперішнього не може бути майбутнього (принцип включеності), тобто майбутнє починається, формується тепер, у дійсності, детермінується, програмується теперішнім, що зумовлює їх невід'ємність, злитість.

Третю позицію займають комбінації кіл S17, у якій роз'єднані між собою кола збільшуються за розміром у бік майбутнього, і S21, де сполучені між собою кола збільшені за розміром у бік минулого та майбутнього (по 10 %). Перший випадок – свідчення того, що навіть за певних значних соціальних і як похідної від них – особистісних змін у студентів мають місце прояви розмежованого, нецілісного сприймання життєвого шляху, що може мати генетичні,

типологічні, власне психологічні детермінанти. Разом з тим закономірним є прагнення студентів до великого власного майбутнього, яке, передусім, підкріплюється досягнутими успіхами (вступ до ВНЗ, зміна соціального статусу, зростання самостійності у прийнятті рішень та ін.), що репрезентується у збільшеному за розмірами модусі майбутнього. Другий – підтверджує значущість для студентів минулого та майбутнього модусів часу (без минулого немає майбутнього).

Четверту позицію займає дещо виражена комбінація колових графічних репрезентацій основних аспектів часу S8, у якій майбутнє переважає за розмірами трохи менше теперішнє і мале минуле та дотикаються одне до одного (7,1 %). Такий варіант символізує об'єктивність і гармонійність сприйняття власного життєвого шляху.

Разом з тим у студентів відносно вираженою є комбінація кіл S19, де однакові за розміром минуле, теперішнє і майбутнє сполучені між собою (5,7 %), що зумовлено цілісним реалістичним осмисленням індивідом власного життя.

Незначні показники вираженості мають інші комбінації кіл.

За результатами проведення концентричного тесту з респондентами середнього віку складено таблицю 3.

Таблиця 3

Результати дослідження за методикою концентричного тесту Коттла з учителями початкових класів віком 35-40 років (у %)

Розмір Розташування	○○○○	○○○○	○○○○	○○○○	○○○○	○○○○	○○○○	○○○○	○○○○
○○○○	0	0	0	0	0	1,89	3,77	1,89	0
○○○○	0	1,89	0	0	0	1,89	5,66	13,21	7,55
○○○○	7,55	0	11,32	0	1,89	5,66	7,55	9,43	5,66
○○○○	0	0	0	0	0	1,89	0	1,89	0
○○○○	1,89	0	0	1,89	0	3,77	0	1,89	0

Серед учителів початкових класів середнього віку з урахуванням розмірів і взаємного розташування у горизонтальній площині колових зображень основних часових аспектів життя переважає за вираженістю комбінація S17, в якій роз'єднані між собою кола збільшуються за розміром у бік майбутнього (13,21 %).

На другій позиції за вираженістю розташована комбінація кіл S21 (11,32 %).

На третій – комбінація S26 (9,43 %).

Четверту займають такі комбінації: S18, S19 і S25 (по 7,55 %).

П'ята належить комбінаціям S16, S24 і S27 (по 5,66 %).

На шостій – комбінації S7 і S42 (по 3,77 %).

Решта комбінацій мають незначне вираження.

За результатами проведення концентричного тесту з респондентами передпенсійного віку складено таблицю 4.

Таблиця 4

Результати дослідження за методикою концентричного тесту Коттла з учителями початкових класів віком 55-60 років (у %)

Розмір Розташування										
	0	0	0	0	0	4,76	9,52	4,76	0	0
	0	0	9,52	4,76	0	4,76	4,76	0	0	0
	0	4,76	0	9,52	4,76	4,76	0	4,76	9,52	0
	0	0	0	0	0	0	0	0	0	4,76
	0	4,76	0	0	0	0	0	4,76	4,76	0

Серед учителів початкових класів передпенсійного віку з урахуванням розмірів і взаємного розташування у горизонтальній площині колових зображень основних часових аспектів життя переважають за вираженістю чотири комбінації S7, S12, S22, S27 (по 9,52 %), наполовину менший показник (по 4,76 %) мають такі комбінації: S6, S8, S13, S15, S16, S20, S23, S24, S26, S36, S38, S44, S45.

Решта комбінацій вираження не мають.

Повертаючись до новітнього розуміння життєвого шляху, зупинимось на ключовій – віковій – модальності. Традиційний вік сьогодні набуває нових смислових обертонів. Зацікавлює гіпотеза М.Епштейна щодо віку як фракталу, віку як фрагмента часу, що можна нескінченно ділити. Будь-який вік неоднорідний, і щоразу, коли починаємо черговий віковий етап, ми поступово переживаємо всередині нього спочатку дитячу невпевненість, зацікавленість, подив, далі – підліткову нестабільність, кризу довіри, відчуження від оточення, потім настає молодий вік визначеності, самостійності, за ним – зрілий розквіт, гармонія, акме, і нарешті, старіння, вичерпаність [5, с. 89].

Виходить, що вікові періоди не лише поступально змінюють один одного, а й повторюються на нових етапах людського життя. На власному життєвому шляху встигаємо кілька разів по-різному

побути дітьми, підлітками, молодими людьми, зрілими особистостями і навіть стариками. Відтак кожне життя складається з безлічі життів. І кожен вік налічує розмаїття віків [6].

М. Епштейн наполягає на тому, що минулі віки всередині нас не лише продовжують жити, вони ще й періодично загострюються, а інколи навіть уперше по-справжньому пробуджуються, коли їхній час, здавалося б, давно минув. Загалом рокировка віків, наприклад, зрілість у ранній молодості чи молодість у пізній зрілості, особливо характерна для сучасного суспільства.

Заслуговують на увагу спроби Кеннета та Мері Джердженів деконструювати поняття “вік” завдяки новому розумінню процесу старіння. Докладно вивчаючи старість, вчені намагаються довести, що старіння у його традиційному розумінні не існує поза соціальними стереотипами. Лише у контексті протестантської етики і духу прагматизму, що сприяли ототожненню значущості людини, її досягнень і заробітної платні, пенсіонер утрачав свою цінність.

Натомість з погляду соціального конструктивізму, все насправді цінне у житті має витoki у стосунках, до яких людина долучена, і саме це забезпечує можливість численних життєвих траєкторій [5, с. 90].

Важливим показником психологічного часу є психологічний вік особистості – ступінь суб’єктивної реалізації життєвого шляху. Співвідношення психологічного віку з хронологічним визначається авторами як можливий індикатор таких криз у розвитку особистості, як нереалізованість і втрата сенсу життя. На кризу нереалізованості може вказувати надмірно низьке значення психологічного віку порівняно з хронологічним. Про кризу втрати сенсу може свідчити надмірно високе значення психологічного віку порівняно з хронологічним (коли людина відчуває, що жити немає сенсу) [3, с. 58].

Потреба у вимірюванні свого психологічного віку виникає щоразу, коли за певних причин людина незадоволена своїм наявним хронологічним віком. А таке буває часто. В дитинстві та юності вона хоче здаватися старшою за свої роки, а в ранній зрілості з ностальгією оглядається на роки своєї юності, старіючи, мріє про зрілі роки. Психологічний вік як міра суб’єктивної реалізованості психологічного часу особистості дає можливість в будь-якому хронологічному віці вийти за межі його “фатальної” визначеності, змінити своє положення у віковій градації. Такі можливості не безмежні. З одного боку, в юності ще надто малий відрізок хронологічного минулого задля повної реалізації значущих життєвих ліній (причинно-цільових зв’язків), а з іншого – по мірі старіння все більше вичерпуються резерви майбутнього, що обмежує

можливість насичення його перспективними лініями. Про це, зокрема, свідчать емпіричні дані, отримані в дослідженнях вікової динаміки життєвої перспективи [1, с. 181].

За результатами проведеного емпіричного дослідження складено табл. 5.

Таблиця 5

Розподіл середніх значень хронологічного і психологічного віку, коефіцієнта суб'єктивної реалізації життя (КСРЖ) респондентів

Респонденти	Хронологічний вік	Психологічний вік	КСРЖ
<i>n</i> = 70, (20 – 25 років)	20,27	22,32	0,27
<i>n</i> = 53, (35 – 40 років)	38,39	39,7	0,49
<i>n</i> = 21, (55 – 60 років)	56,28	61,63	0,73

Як видно з таблиці, середній хронологічний вік респондентів-студентів становить 20,27 років, середнього віку – 38,39 років, передпенсійного – 56,28 років.

Заслуговує на увагу виявлений факт, що в респондентів у цілому середній психологічний вік більший за хронологічний: у студентів – 22,32 р., досліджуваних середнього віку – 39,7 р., передпенсійного – 61,63 р., що є найбільшим показником серед опитуваних (див. рис. 1), і може свідчити про невиправданий песимізм, оскільки роки й десятиліття майбутнього виявляються “порожніми”, незаповненими планами, надіями, прагненнями.

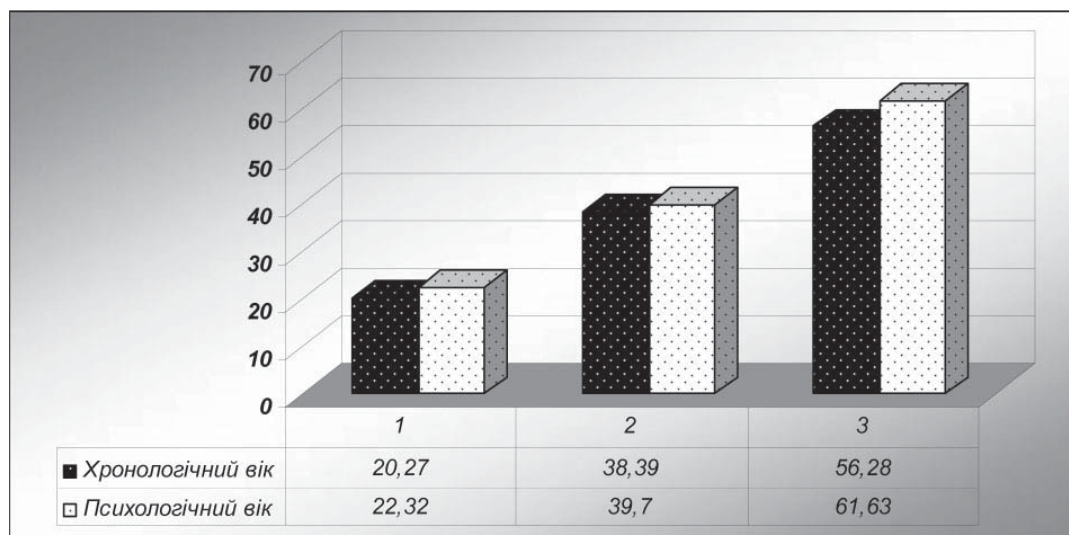


Рис. 1. Розподіл середніх значень хронологічного та психологічного віків респондентів

Примітка. 1 – респонденти-студенти, 2 – середнього віку, 3 – передпенсійного віку.

Коефіцієнт суб'єктивної реалізованості життя становить: у студентів – 0,27; респондентів середнього віку – 0,49; передпенсійного – 0,73.

Висновки. Підводячи підсумки викладеного вище, зазначимо, таке: 1) життєвий шлях, що відтворює просування особистості від віку до віку, не є єдиною, послідовною, цілісною, векторною траєкторією життя, а швидше скидається на численні галуження путівців, стежок, манівців, що припускають відносну свободу вікового руху-розвитку; 2) на основі емпіричних даних, отриманих за допомогою методики Т. Коттла “Циклічний тест часу”, виявлено та проаналізовано показники, які характеризують респондентів у їх баченні, сприйманні власного життєвого шляху в цілому часовому континуумі або лише в його психологічному теперішньому та майбутньому психолого-часових аспектах.

Перспективу подальших досліджень вбачаємо у вивченні означеної проблеми різних вікових груп природничих спеціальностей.

Список використаних джерел

1. Головаха Е.И. Психологическое время личности / Е.И. Головаха, А.А. Кроник. – 2-е изд., испр. и дополн. – М. : Смысл, 2008. – 267 с.
2. Климчук В.А. Моделирование жизненного пути с помощью каузометрии, многомерного шкалирования и кластерного анализа / В.А. Климчук // Вопросы психологии. – 2010. – № 3. – С. 113-120.
3. Мандрикова Е.Ю. Современные подходы к изучению временной перспективы личности / Е.Ю. Мандрикова // Психологический журнал. – 2008. – № 4. – Том 29. – С. 54-65.
4. Папуча М.В. Жизненный путь человека / М.В. Папуча // Проблемы психологии личностного развития. – Ніжин : ПП Лисенко М.М., 2008. – 384 с.
5. Титаренко Т. Постмодерні концептуалізації понять “особистість” та “життєвий шлях” / Тетяна Титаренко // Психологія і суспільство. – 2009. – № 4. – С. 83-95.
6. Эпштейн М. К философии возраста [Электронный ресурс] / М. Эпштейн // Фрактальность жизни и периодическая таблица возрастов. – Режим доступа : <http://zvezdaspb.ru>
7. Cottle T.J. Perceiving time : a psychological study with men and women / Cottle T.J. – New York : Willey, 1976. – 267 p.
8. Cottle T.J. The present of things future / Cottle T.J., Klineberg S.L. – New York : The Free Press, 1974. – 290 p.

Undertaken a study gave an opportunity to educe certain indexes that characterise respondents in their vision, perception of the personal course of life in a whole sentinel continuum or only in his psychological present and future psychology-time aspects.

Key words: course of life, the past, present, future, psychological age, coefficient of subjective realization of life.

Отримано: 2.03.2012 р.

УДК 316.6+159.9

В.А.Гупаловська, О.І.Володимирець

ПСИХОЛОГІЧНІ ОСОБЛИВОСТІ СЕКСУАЛЬНОСТІ ЧОЛОВІКІВ

Здійснено теоретичний аналіз особливостей сексуальності чоловіків у психологічному контексті. Простежено взаємозв'язки особливостей сексуальності чоловіків із проблемами їх соціалізації, особливостями формування сексуальності, розглянуто пов'язані із гендером очікування стосовно сексуальності чоловіків, наслідки маскулінності та фемінності у сфері сексуальних стосунків. Виокремлено основні відмінності сексуальності чоловіків щодо потягу, активності, сексуальних реакцій, очікувань стосовно сексуальності, сексуальних фантазій.

Ключові слова: сексуальність, сексуальні реакції, сексуальні фантазії, сексуальні установки, гендер.

Осуществлен теоретический анализ проблемы особенностей сексуальности мужчин в психологическом контексте. Прослежены взаимосвязи особенностей сексуальности мужчин с проблемами их социализации, особенностями формирования сексуальности, рассмотрены связанные с гендером ожидания относительно сексуальности мужчин, последствия маскулинности и феминности в сфере сексуальных отношений.

Ключевые слова: сексуальность, сексуальные реакции, сексуальные фантазии, сексуальные установки, гендер.

Питання, пов'язані з особливостями статі людини та її психологічними відмінностями, останнім часом часто входять до кола найбільш активно обговорюваних у суспільстві. Адже роль чоловіка й жінки в суспільному середовищі сьогодні зазнає значних змін. Соціальна психологія, зокрема гендерна психологія, займається вивченням суспільних процесів, таких, як творення