

13. Семенович А. В. Введение в нейропсихологию детского возраста: учебное пособие / А. В. Семенович. – М.: Генезис, 2005. – 319 с.
14. Сердцев М.И. Экология Забайкалья и здоровье человека / М.И. Сердцев. – Чита: Изд-во ЗабГПУ, 2001. – 68 с.
15. Стратегия и проблемы устойчивого развития России в XXI веке. – М.: Экономика, 2002. – 413 с.
16. Человеческий потенциал: опыт комплексного подхода / Под ред. И.Т. Фролова. – М.: Эдиториал УРСС, 1999. – 176 с.
17. Экологический портрет человека Забайкалья. – Чита: Изд-во ЗабГПУ, 2004. 95 с.
18. Викулов А. О. Доктрина диагноза, хронические заболевания и гипотеза минимизирующей адаптации. URL: <http://www.avikulov.ru/list.htm> (дата обращения: 17.04. 2009).

The article presents results of the research on psychological adaptation of students born and living on ecologically unfavorable territories (Zabaikalsky region). The tendency of its decreasing value has been identified which is thought to be the result of deformed environment impact.

Keywords: psychological adaptation, environment impact, ecologically unfavorable environment.

Отримано: 28.07.2010

УДК 152.2

Н.А. Сеткова

Роль социального интеллекта в профессиональной самореализации представителей профессий типа “ЧЕЛОВЕК – ЧЕЛОВЕК”

Наведені результати дослідження професійного рівня для представників професії “людина – людина”. Встановлено зв’язок між рівнем їх самореалізації та соціальним інтелектом. Встановлено показники інтелекту життя і соціально-психологічної адаптації. Результати підданні факторизації.

Ключові слова: соціальний інтелект, самореалізація, людина.

Приведены результаты исследования профессиональной самореализации у представителей профессий типа “человек-человек”. Установлена связь между уровнем их самореализации и социальным интеллектом. Определены также показатели осмысленности жизни и социально-психологической адаптации. Данные подвергнуты факторизации.

Ключевые слова: социальный интеллект, самореализация, человек.

Проблема самореализации имеет междисциплинарный и даже межпарадигмальный характер [2]. Ее анализу посвящены работы многих исследователей. Идеи возможности высших достижений в разных пространствах жизнедеятельности человека лежат в основе акмеологического подхода, основная цель которого состоит в изучении факторов, обуславливающих самореализацию личности. Зарубежные психологи изучали условия, механизмы возникновения самореализации (К. Гольдштейн, К. Роджерс, А. Маслоу и др.). Отечественные исследователи сосредоточены на анализе самореализации как одной из сущностных способностей человека, связанных с развитием личности (С. Л. Рубинштейн, Э. В. Галажинский, В. Е. Ключко, О. М. Краснорядцева, В. Э. Чудновский, В. Д. Шадриков, Г. П. Щедровицкий и др.).

Известно, что первым ввел в научный оборот понятия “самоактуализация” и “самореализация”, – по существу не делая между ними четкого разграничения, – нейрофизиолог К. Гольдштейн. Определение самореализации в отечественной науке появилось совсем недавно, сформулировала его Л. А. Коростылева. Автор считает, что “самореализация – это осуществление возможностей развития “Я” посредством собственных усилий, содеятельности и сотворчества с другими людьми (ближним и дальним окружением), социумом и миром в целом” [2, с. 4]. Большинство исследователей отождествляют самоактуализацию и самореализацию. Мы вслед за Л. А. Коростылевой рассматриваем самоактуализацию как процесс, протекающий во внутреннем плане личности, а самореализацию – во внешнем.

Среди разнообразных сфер самореализации личности одной из важнейших является профессиональная деятельность. Психологическое сопровождение самореализации в профессии не теряет своей актуальности в течение всей жизни человека, поскольку достижение конечного результата в этом процессе невозможно, что определяет значимость изучения самореализации. Несмотря на активные исследования, многое в ее психологии остается неясным. Необходимо продолжение теоретического и эмпирического анализа самореализации, детальное изучение ее детерминант.

Самореализация личности в профессиональной сфере имеет системную детерминацию (внутреннюю и внешнюю). К первой

относятся социальные факторы и условия самореализации. Личностные свойства входят в число внутренних детерминант самореализации. Базовым свойством выступает интеллект, который определяет уровень профессионального развития человека, независимо от того, к какой сфере деятельности принадлежит специалист. Однако существует тип профессий, у представителей которых наряду с базовым интеллектом, ведущую роль в самореализации играет социальный интеллект. Это профессии типа “человек-человек”, где специалист действует вместе с другими или по отношению к другим.

Проблема социального интеллекта рассматривалась как в рамках однофакторных теорий, которые отдают приоритет одной общей способности, так и многофакторных, которые рассматривают интеллект, как совокупность нескольких независимых способностей. Исследователи считают, что наиболее состоятельными являются – “гибридные теории”, согласно которым социальный интеллект складывается из общей способности и ряда специальных.

Социальный интеллект, по мнению В. Н. Куницыной, выступает как средство познания социальной действительности, социальная компетентность – как продукт этого познания [3]. В концепции В. Н. Куницыной утверждается, что социальный интеллект полностью охватывает весь диапазон функций, которые ответственны за адекватность и успешность социального взаимодействия. Социальному интеллекту свойственны и другие сложные и глобальные для личности функции: саморазвитие, самопознание, самообучение и мотивационная функция. Они призваны помочь личности не просто приспособиться к меняющимся условиям, но и консолидировать силы для саморазвития и самореализации.

Несмотря на активный интерес к проблеме социального интеллекта, степень ее изученности не соответствует потребностям научного знания. Актуальным является выявление его взаимосвязей со значимыми сферами жизни личности, в частности, – с профессиональной самореализацией.

Мы предположили, что социальный интеллект можно представить как профессионально значимое системное качество людей, самореализация которых осуществляется в профессиональной сфере “человек-человек”. Можно ожидать, что 1) в силу специфики профессиональной деятельности среди специалистов сферы “человек-человек” большее число людей будет иметь более высокие показатели социального интеллекта по сравнению с представителями сферы “человек-техника”, “человек-знаковая система”; 2) уровень самореализации специалиста связан с уровнем развития социального интеллекта: чем выше социальный интеллект, тем выше уровень

самореализации; 3) существуют отличия в связях между уровнем самореализации и уровнем развития социального интеллекта, а также ряда других личностных характеристик у представителей профессий разных типов: “человек-человек”, “человек-техника”, “человек-знаковая система”.

Для подтверждения (опровержения) гипотезы было проведено эмпирическое исследование. В нем принимало участие 83 представителя профессий типа “человек-человек” и 83 представителя профессий “человек-знаковая система”, “человек-техника”. Уровень самореализации определялся по самоактуализационному тесту (САТ) Э. Шострома и по показателям осмысленности жизни (с помощью теста смысловых ориентаций Д. А. Леонтьева). Уровень социального интеллекта выявлялся по тесту Дж. Гилфорда и М. Салливена и с помощью опросника социально-психологической адаптированности К. Роджерса и Р. Даймонда (СПА).

Результаты исследования социального интеллекта по тесту Дж. Гилфорда и М. Салливена представлены в таблице 1.

Таблица 1

Количество специалистов (в %) разных типов профессий по уровням социального интеллекта

Уровень социального интеллекта	Специалисты профессий «человек-человек»	Специалисты профессий «человек-техника», «человек-знаковая система»
Высокий	7,4	5,0
Средний	90,0	56,5
Низкий	2,6	38,5

Данные таблицы демонстрируют отчетливую тенденцию. В группе представителей профессий типа “человек-человек” людей с низким уровнем социального интеллекта значительно меньше, чем в группе представителей профессий типа “человек-техника”, “человек-знаковая система” (уровень значимости отличий по критерию F^* Фишера 0,001). Существенные отличия в показателях социального интеллекта среднего уровня в пользу представителей профессий типа “человек-человек” ($p = 0,001$).

Установлено, что среди представителей профессий типа “человек-человек” у 49 % специалистов отмечается высокий уровень социально-психологической адаптации, у 49 % – средний уровень, и низкий уровень выявлен у 2 % респондентов. В сфере профессий типа “человек-техника”, “человек-знаковая система” у 26,5 % специалистов выявлен высокий уровень социально-психологической адаптации, средний уровень – у 56,5 % и низкий уровень – у 17 %

испытуемых. Итак, среди представителей профессий “человек-человек” больше людей с высоким и средним уровнями социально-психологической адаптации, что свидетельствует о достаточно развитом социальном интеллекте респондентов. В группе специалистов профессий “человек-техника” и “человек-знаковая система” большая часть респондентов имеет средний и низкий уровни социально-психологической адаптации. Уровень значимости отличий в выборках по критерию F^* Фишера по высокому уровню СПА – $p = 0,001$; по низкому уровню – $p = 0,001$.

Таким образом, подтверждается, что в силу специфики профессиональной деятельности в группе представителей сферы “человек-человек” большее число людей имеет более высокие показатели социального интеллекта по сравнению со специалистами сферы “человек-техника”, “человек-знаковая система”.

Обратимся к показателям уровня самореализации у представителей профессий разных типов (таб. 2).

Таблица 2

Количество специалистов (в %) разных типов профессий по уровням самореализации (показатели САТ)

Уровень самореализации	Специалисты профессий «человек-человек»	Специалисты профессий «человек-техника», «человек-знаковая система»
Высокий	41,0	20,5
Средний	34,0	53,0
Низкий	25,0	26,5

По результатам Самоактуализационного теста нельзя сделать однозначного вывода о том, представители какого профессионального типа достигают более высокого уровня самореализации. Критерий F^* Фишера демонстрирует отсутствие значимых различий в показателях самореализации. При дополнении результатов САТ показателями теста СЖО были получены данные, представленные в таблице 3.

Обращает на себя внимание, что в группе профессий “человек-техника”, “человек-знаковая система” больше респондентов с низким показателем осмысленности жизни. Наблюдаются существенные отличия ($p = 0,01$) в показателях высокого уровня шкалы “Результат” у представителей разнотипных профессий – то есть в уровне самореализации или степени удовлетворенности самореализацией, что совпадает с итогами САТ. То же можно сказать о показателях низкого уровня шкал “Цели” (выявляющих оптимистичный настрой на будущее, наличие жизненных целей, призвания,

намерений в жизни – $p = 0,01$) и “Процесс” (свидетельствующих об обязательности выполнения деятельности, даже при наличии внутреннего протеста, – $p = 0,01$). Та же тенденция в показателях низкого уровня шкал “Локус контроля-Я”, отражающих способность личности ощущать себя хозяином собственной жизни, влиять на ее ход ($p = 0,001$), и “Локус контроля-жизнь”, характеризующих уверенность в принципиальной возможности самостоятельного осуществления жизненного выбора ($p = 0,001$).

Таблица 3

Количество специалистов (в %) разных типов профессий по уровням осмысленности жизни (показатели СЖО)

Название шкал теста СЖО	Специалисты профессий «человек-человек»			Специалисты профессий «человек-техника», «человек-знаковая система»		
	Высокий	Средний	Низкий	Высокий	Средний	Низкий
Цели	45,0	48,0	7,0	43,0	43,0	14,0
Процесс	42,0	48,0	10,0	37,0	42,0	21,0
Результат	43,0	42,0	15,0	29,0	45,0	26,0
Локус контроля-Я	43,0	50,0	7,0	34,0	24,0	42,0
Локус контроля-жизнь	44,0	43,0	13,0	36,0	27,0	37,0
Общий уровень осмысленности	48,0	41,0	11,0	37,6	31,2	31,2

Проанализируем более детально, по каким шкалам и какое количество респондентов в группах представителей профессий разного типа имеет высокие показатели самореализации, чтобы понять, какие личностные свойства обуславливают ее успешность. Количество людей (в %) с высокими показателями шкал САТ в группе с высоким уровнем самореализации представлено на рис. 1.

Прежде всего, отметим у специалистов профессий “человек-человек” большее число людей имеет высокие оценки по таким шкалам, как: самопринятие (разница в 20 %), принятие собственной агрессии (разница в 21 %), контактности (разница в 21%). Это характеристики социального интеллекта. Обнаружена большая разница по базовой шкале компетентность во времени (12%). Примерно равны показатели самоуважения, ценностных ориентаций, важные для людей любых профессий.

Успешность самореализации в профессиях “человек-техника”, “человек-знаковая система” достигается за счет высоких показателей по шкалам спонтанности и представления о природе человека. По названным шкалам 100 % специалистов данных профессий имеют

высокие баллы. Высокие показатели выявлены по шкалам компетентности во времени, поддержки, ценностных ориентаций и синергии.

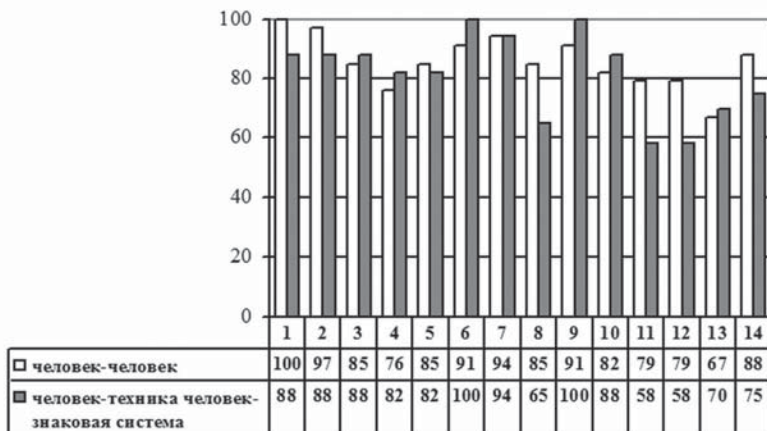


Рис. 1. Количество представителей профессий разного типа (в %) с высокими показателями шкал САТ (в группе с высоким уровнем самореализации)

Примечание: 1 – компетентность во времени, 2 – поддержка, 3 – ценностные ориентации, 4 – гибкость поведения, 5 – сензитивность к себе, 6 – спонтанность, 7 – самоуважение, 8 – самопринятие, 9 – представление о природе человека, 10 – синергия, 11 – принятие собственной агрессии, 12 – контактность, 13 – познавательные потребности, 14 – креативность.

Высокие оценки базовых шкал и характеристик социального интеллекта у представителей профессий типа “человек-человек” также служат подтверждением положения гипотезы о том, что уровень самореализации специалиста связан с уровнем развития социального интеллекта: чем выше социальный интеллект, тем выше уровень самореализации.

Обратимся к группе с низким уровнем самореализации представителей разнотипных профессий (рис. 2.).

Диаграмма показывает, что и в данной группе у 53 % респондентов профессий типа “человек-человек” высокие показатели по шкале представления о природе человека, у 62 % – по шкале самоуважения. Но малое число людей имеет высокие баллы по шкалам самопринятия (14%), сензитивности к себе (33%), гибкости поведения (4,5%), компетентности во времени (38%), ценностных ориентаций (29%), спонтанности (33%), синергии (19%), принятия

собственной агрессии (9,5%), контактности (4,7%), познавательных потребностей (43%), креативности (38%). Отсутствуют респонденты, имеющие высокие баллы по базовой шкале поддержки, которая отражает степень ответственности за собственную жизнь.

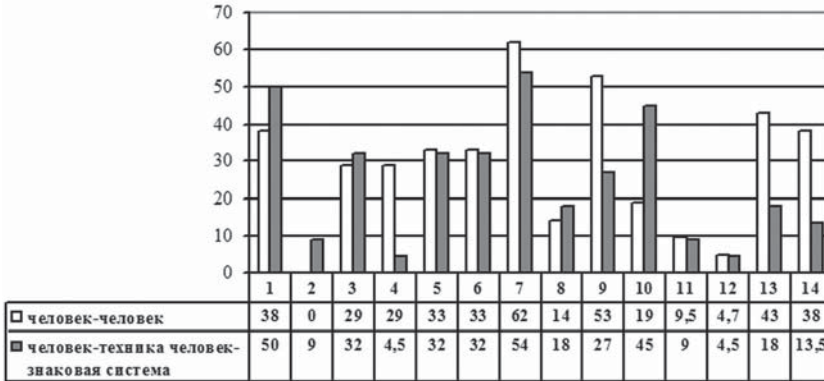


Рис. 2. Количество представителей профессий разного типа (в %) с высокими показателями шкал САТ (в группе с низким уровнем самореализации)

Примечание: 1 – компетентность во времени, 2 – поддержка, 3 – ценностные ориентации, 4 – гибкость поведения, 5 – сензитивность к себе, 6 – спонтанность, 7 – самоуважение, 8 – самопринятие, 9 – представление о природе человека, 10 – синергия, 11 – принятие собственной агрессии, 12 – контактность, 13 – познавательные потребности, 14 – креативность.

Низкие показатели по названным шкалам у представителей профессий типа “человек-человек” свидетельствуют о недостаточно развитом социальном интеллекте, что связано и с низким уровнем самореализации.

Среди представителей профессий “человек-техника” и “человек-знаковая система” сравнительно много людей с высокими баллами по шкалам компетентности во времени (50%) и самоуважения (54%), но низки оценки по всем другим шкалам. Гибкость поведения высоко оценивают только (4,5 %) респондентов, самопринятие – (18 %), представление о природе человека – (27%), принятие собственной агрессии – (9%), контактность – (4,5 %), познавательные потребности – (18%) и креативность – (13,5%). По шкале поддержка только (9 %) респондентов имеют высокие показатели. Недостаточен потенциал для самореализующегося поведения специалиста, задействованы компенсаторные механизмы, обеспечивающие безопасность и устойчивость существования.

Для уточнения и углубления понимания связи уровня самореализации в профессии с уровнем развития социального интеллекта использовалась процедура факторного анализа. Результаты факторного анализа представлены в таблицах 4-5.

Таблиця 4

Результаты факторизации данных в группе специалистов с высоким уровнем самореализации

Тип проф.	Название фактора	Процент охвата дисперсии	Тип проф.	Название фактора	Процент охвата дисперсии
«Человек-человек»	Творческое, динамическое отношение к жизни, социальный интеллект	18	«Человек-техника» «человек-знаковая система»	Осмысленность жизни	19
	Ответственность	17		Ответственность и синергия	13
	Гармоничные отношения со средой	11		Гармоничные отношения со средой	15

У специалистов профессий типа “человек-человек” самый значимый фактор обозначен как “Творческое, динамическое отношение к жизни, социальный интеллект”. Он включает показатели способности понимать сходные значения вербальных реакций в зависимости от контекста (0,83592), способности к логическому обобщению (0,82529), способности предвидеть последствия поведения людей (0,86660) и показатель шкалы “Процесс жизни” теста смысложизненных ориентаций (0,85723). “Гармоничный профиль” социального интеллекта позволяет сделать вывод о высоком уровне самосознания, эмоционально стабильном, волевом, стеничном поведении, активном в деятельности и коммуникации.

У респондентов профессий типа “человек-техника” и “человек-знаковая система” важную роль в факторной структуре играет показатель осмысленности жизни. Он назван первым.

Второй фактор в группе профессии типа “человек-человек” – “Ответственность” – также включает в себя характеристики социального интеллекта: высокий уровень способности понимать себя и других (0,72960), прощать себе и другим возможные негативные поступки (0,71736).

Данный фактор наряду с синергией, то есть ощущением комфортности, ценности своего бытия и взаимодействия с другими (0,70775), обеспечивает высокий уровень самореализации и в группе специалистов профессий типа “человек–техника”, “человек-знаковая система”.

В качестве третьего фактора в обеих группах выступают “Гармоничные отношения со средой” (0,65853 – “человек-человек”; 0,67008 – “человек-техника”, “человек-знаковая система”).

Факторный анализ выявил важную, в чем-то преобладающую, роль социального интеллекта в достижении высокого уровня профессиональной самореализации специалистов профессий типа “человек-человек”, что еще раз подтверждает его статус в качестве базовой компетенции для данной группы специалистов.

Интересны результаты факторизации данных в группе с низким уровнем самореализации (таб. 5).

Таблица 5

Результаты факторизации данных в группе специалистов с низким уровнем самореализации

Тип проф.	Название фактора	Процент охвата дисперсии	Тип проф.	Название фактора	Процент охвата дисперсии
«Человек-человек»	Приспособление к среде	18	«Человек-техника» «человек знаковая система»	Размытость целевых границ	21
	Размытость целевых границ	13		Приспособление к среде	13
	Я-концепция, агрессия	13		Я-концепция, агрессия	9

В группе специалистов профессий типа “человек-человек” с низким уровнем самореализации социальный интеллект обеспечивает не столько самореализацию, сколько адаптацию. Социальный интеллект входит в механизм адаптации. Обращает на себя внимание второй фактор – “Размытость целевых границ”. Осмысленность жизни как, самостоятельный компонент уходит из факторной структуры, но появляется фактор “Я-концепция, агрессия”. У людей с низким уровнем самореализации “Я-концепция” представляет не совсем “стройное” и недостаточно гармоничное образование, что препятствует самореализации. В качестве альтернативного способа поведения выступает агрессия.

“Размытость целевых границ” и специфика Я-концепции препятствует самореализации специалистов и других профессий. Не является у них ведущим и фактор адаптации.

На основании факторного анализа и детальной интерпретации шкал САТ можно сделать вывод, что профессиональная самореализация обусловлена разными переменными. В профессиях типа “человек-человек” уровень самореализации связан с уровнем развития социального интеллекта. Чем выше уровень социального интеллекта

спеціаліста даної сфери, тем вище рівень його самореалізації. Й при високому, і при середньому рівні самореалізації у представителів професії типу "людина-людина" найбільший вага мають фактори соціального інтелекту і осмисленості життя. Соціальний інтелект можна характеризувати як найважливішу детермінанту самореалізації особистості в професіях типу "людина-людина".

Список использованной литературы

1. Ключко В.Е., Галажинский Э.В. Самореализация личности: системный взгляд / В.Е.Ключко, Э.В.Галажинский. – Томск: Изд-во Томского Университета, 2000. – 153 с.
3. Коростылева Л.А. Проблема самореализации личности в системе наук о человеке // Психологические проблемы самореализации личности / Под ред. А.А. Крылова. СПб., 1997.
4. Куницына В.Н. Межличностное общение / В.Н.Куницына, Н.В.Казаринова, В.М.Погольша. – СПб.: Изд-во СПбГУ, 2001. – 232 с.
5. Маркова А. К. Психология труда учителя / А. К.Маркова. – М., 1993. – 45 с.

Researches of professional level for representatives of profession "man – man" were brought. Connection between level their self-realization and social intelligence was established. Indicators of intelligence of life and social and psychological adaptation were defined. Results were exposed to factorization.

Keywords: social intelligence, self-realization, man.

Отримано: 9.09.2010

УДК 159.923:33

В.О. Сич

Психологічні чинники економічного самовизначення особистості

У статті розглянуто наукові підходи щодо психологічних факторів, які впливають на формування економічного самовизначення індивіда.

Ключові слова: економічне самовизначення, економічна свідомість, економічна активність, психологічні чинники.

В статье рассмотрены научные подходы к психологическим факторам, влияющих на формирование экономического самоопределения индивида.