

17. Назайкинский Е.В. Музыкальное восприятие как проблема музыкознания /Е.В.Назайкинский//Восприятие музыки: Сб. статей /Под ред. В.Н.Максимова. – М.: Музыка, 1980. – С. 91-111.
18. Назайкинский Е.В. О психологии музыкального восприятия/ Е.В.Назайкинский. – М.: Музыка, 1972. – 383 с.
19. Тарасов Г.С. Музыкальная потребность, музыкальные способности, музыкальное восприятие / Г.С.Тарасов // Восприятие музыки как предмет комплексного исследования: Сб. статей /Под ред. А.Г.Костюка. – К.: Музична Україна, 1986. – С. 56-69.
20. Теплов Б.М. Психология музыкальных способностей // Избранные труды: в 2-х т. /Б.М.Теплов. – М.: Педагогика, 1985. – Т. 1. – С. 42-222.
21. Kurt E. Musikpsychologie. – Berlin: Hesses Verl., 1931. – 324 s.

Different conceptions are examined in the article, offered uchenimi in the field of psychology and iskusstvoznaniya with the purpose of finding out of music secret, its ability to cause an emotion solution of which would bring in proper korrekativy in the decision of problems of music specific that its perceptions.

Key words: perception of muziki, emotions, emotionality, emotional nature of muziki, experiencing, perceptible.

Отримано: 5.08.2010

УДК 159.9

К.В. Сулима

Аналіз активності учіння майбутнього психолога крізь призму його інтегральної індивідуальності

Стаття присвячена емпіричному дослідженню активності учіння майбутніх психологів у співвідношенні з підсистемами його інтегральної індивідуальності.

Ключові слова: активність, учіння, майбутні психологи, інтегральна індивідуальність.

Статья посвящена эмпирическому исследованию активности учения будущих психологов в соотношении с подсистемами его интегральной индивидуальности. Выявлено, что высокий уровень активности учения связан с более сложной и своеобразной организацией личности. Интегральная индивидуальность в целом, развитие и структура отдельных его

подсистем и компонентов в значительной степени связанна с общей взвешенностью и уровнем активности учения будущего психолога.

Ключевые слова: активность учения, будущие психологи, интегральная индивидуальность.

Постановка проблеми. Нині найсуттєвішою тенденцією розвитку вітчизняної психології є прагнення до цілісного та інтегрального дослідження особистості. Психологічна організація останньої репрезентує собою інтегральну цілісність біогенних, соціогенних та психогенних елементів, а також сукупність рис і властивостей, які зумовлюють специфіку й характер активності людини. Теоретичний аналіз показав, що спираючись на принципи загальної теорії систем Л.Бергаланфі, положення теорії функціональних систем П.К. Анохіна та досягнення комплексного пізнання людини, В.С.Мерлін висунув і науково обґрунтував теорію інтегральної індивідуальності. “Нааявні дані, – писав він, – дозволяють розглядати сукупність індивідуальних властивостей людини як велику ієрархічну саморегульовану систему, яку ми позначили як інтегральну індивідуальність. Біохімічні властивості, властивості нервової системи, темпераменту, властивості особистості і особистісні статуси представляють собою різні ієрархічні рівні цієї системи” [16, с. 195]. Іншими словами, інтегральна індивідуальність – це саморегулююча й самоорганізуюча система – цілісна характеристика індивідуальних властивостей особистості, поєднаних між собою в ієрархічну сукупність, автономно існуючих незалежних підсистем, які підпорядковуються різним закономірностями, але особливим чином взаємопов’язаних в єдине ціле. Інтегральна індивідуальність особистості утворена рядом ієрархічних рівнів індивідуальних властивостей, які відображають різні етапи розвитку особистості. Так, до системи індивідуальних властивостей організму згідно з цією теорією, входять: біохімічна, загальносоматична, властивості нервової системи (нейродинамічна) підсистеми. До системи індивідуальних психічних властивостей належать підсистеми: психодинамічна (властивості темпераменту) та психічні властивості особистості. Систему соціально-психологічних властивостей утворюють підсистеми: соціальні ролі в різних соціальних групах й колективах та соціальні ролі в соціально-історичних спільнотах.

Важливою особливістю інтегрального дослідження особистості є існування двох різних типів детермінації – каузальної (однозначної) й телеологічної (багато-багатозначної). Інтегральну індивідуальність не випадково репрезентують як теорію зв’язків. Індивідні властивості, представлені в рамках однієї з підструктур, взаємопов’язані статистично жорстко, однозначно. Ці зв’язки забезпечують відносну

автономію і стабільність підсистем, які утворюють її стабілізацію. Функцію інтеграції й розвитку інтегральної індивідуальності як єдиного цілого забезпечують багатозначні міжрівневі взаємозв'язки, що виключають можливість редуціювання закономірностей одного рівня до закономірностей іншого рівня [16, с. 211].

Мета роботи полягала у емпіричному дослідженні активності учіння майбутніх психологів у співвідношенні з підсистемами інтегральної індивідуальності.

Методи та організація роботи. В роботі використано теоретичні методи – аналіз, синтез, осмислення та узагальнення положень психолого-педагогічної літератури; психодіагностичні методи – опитування, тестові методики, серед останніх: методика діагностики темпераменту Я.Стреляу, 16-факторний особистісний опитувальник Р.Кеттелла, методика “Стиль саморегуляції поведінки – 98” В.І.Моросанової, опитувальник активності учіння А.О.Волочкова.

В дослідженні брало участь 250 майбутніх психологів, котрі навчаються на другому та третьому курсах.

Результати та їх обговорення. В основу нашого дослідження покладено розуміння активності як інтегративного, синтезуючого потенціалу відповідних полісистемних зв'язків. Запропонована А.Волочковим структура активності учіння в теоретичному плані узгоджується із структурою діяльності учіння, що зазвичай подається як взаємодія таких компонентів: мотивація, задача, дії, операції, контроль і оцінка. Активність учіння складається із чотирьох взаємопов'язаних компонентів: потенціалу активності, регулятивного, процесуального та результативного компонентів.

Структура активності учіння майбутнього психолога вміщує не тільки компоненти, але й ті елементи, які входять до їх складу в визначеній системній ієрархії. Для того, щоб дослідження активності учіння було інтегральним, необхідно вивчити зв'язки між компонентами та елементами й обмеженою кількістю індивідуальних властивостей, які належать до різних ієрархічних рівнів.

Щонайперше аналіз активності учіння майбутнього психолога крізь призму його інтегральної індивідуальності передбачав оцінку індивідуального рівня. Враховуючи те, що сила нервової системи спроможна виявляти як позитивний, так і обмежений вплив на динамічні показники активності учіння, психічні стани, кінцеву результативність майбутніх психологів, вона розглядалася як важливий фактор індивідуальної психофізіологічної організації. Порівняння середніх значень показників основних характеристик типу нервової діяльності у трьох вибірках показує, що більш високий рівень процесу збудження та рухливості спостерігається у високо-

активних студентів, що є цілком логічним, адже це свідчить про швидку включеність в роботу, високу працездатність та витривалість при низькій втомлюваності. В той час як у низькоактивних студентів зафіксовано найвищий рівень процесу гальмування, у порівнянні із високоактивними та середньоактивними студентами.

Для оцінки рівня індивідуально-психічних властивостей особистості, тобто характерологічних та поведінкових особливостей досліджуваних, використано 16-факторний особистісний опитувальник Р.Кеттелла (табл. 2).

Таблиця 2

Особливості прояву індивідуально-психічних властивостей особистості майбутніх психологів із високим, середнім та низьким рівнями активності учіння

Фактори	Загальна вибірка $X \pm S_x$	Високоактивні $X_v \pm S_x$	Середньоактивні $X_c \pm S_x$	Низькоактивні $X_n \pm S_x$
A	8,01 ± 1,86	7,90 ± 1,79	8,18 ± 2,00	7,77 ± 1,59
B	4,01 ± 1,49	4,08 ± 1,43	4,03 ± 1,49	3,88 ± 1,63
C	7,06 ± 1,95	7,08 ± 2,46	7,29 ± 1,56	6,47 ± 1,78
E	6,30 ± 1,92	6,59 ± 1,92	6,11 ± 1,93	6,27 ± 1,91
F	6,28 ± 2,10	6,49 ± 1,99	5,90 ± 2,06	6,83 ± 2,26
G	8,38 ± 1,83	8,39 ± 1,73	8,58 ± 1,82	7,90 ± 1,99
H	7,44 ± 1,94	7,86 ± 2,07	7,15 ± 1,85	7,43 ± 1,87
I	6,94 ± 2,06	6,84 ± 2,05	6,96 ± 2,02	7,03 ± 2,22
L	5,30 ± 1,85	5,35 ± 1,87	5,08 ± 1,72	5,73 ± 2,08
M	6,40 ± 1,78	6,14 ± 2,32	6,47 ± 1,89	6,67 ± 1,32
N	5,58 ± 2,34	5,39 ± 2,32	5,56 ± 2,35	5,93 ± 2,36
O	6,76 ± 2,35	6,94 ± 2,28	6,62 ± 2,59	6,80 ± 1,88
Q1	6,84 ± 1,84	6,37 ± 1,99	7,12 ± 1,69	6,97 ± 1,83
Q2	5,58 ± 4,03	5,29 ± 1,91	5,75 ± 5,52	5,67 ± 1,92
Q3	7,40 ± 1,69	7,49 ± 1,93	7,30 ± 1,57	7,50 ± 1,59
Q4	5,84 ± 1,95	5,71 ± 2,15	5,77 ± 1,93	6,27 ± 1,66

Із результатів порівняльного аналізу загальних значень показників активності учіння і показників Kettell, поданих у (табл.2), виявлено, що студентів з високим, середнім й низькими рівнями характеризує сердечність, доброта, відкритість, природна добродушність, уважність до людей, прагнення мати багато товаришів, спілкуватися (A). Вони легко “вживаються” в групі й вміють достатньо тонко розумітися в людях, замислюватися над мотивами їх поведінки. Разом з тим високо, середньо та низькоактивних майбутніх психологів характеризує внутрішня розслабленість, відчуття власної незначущості (фактор L), розвинутий лідерський

потенціал, активність (фактор Е), наявність власного погляду і точки зору, моральність, шанобливе ставлення до думки інших (фактор G).

Порівняння середніх значень показників властивостей особистості в трьох вибірках показує, що істотних розбіжностей між ними не існує. Це добре помітно на графіку особистісних профілів у майбутніх психологів із високим, середнім та низьким рівнями активності учіння (рис. 1).

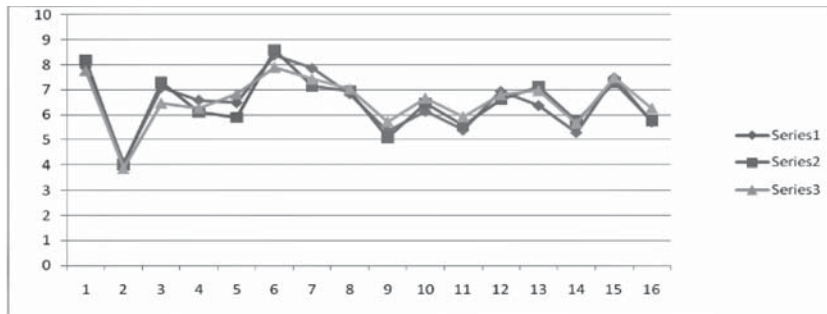


Рис.1. Порівняльний аналіз особистісних профілів у майбутніх психологів із високим, середнім та низьким рівнями активності учіння

Аналіз результатів показав, що високоактивні студенти у порівнянні із низькоактивними та середньоактивними, більш зібрані, кмітливіші, мають вищий рівень інтелектуального розвитку (фактор В), напористіші, самовпевненіші (фактор Е), активніші, сміливіші, люблять багато спілкуватися, у них сильно розвинуте відчуття обов'язку (фактор О), вони імпульсивніші (фактор Н), більш чуттєві до реакцій навколишніх, виражена необхідність у груповій підтримці, орієнтованість на соціальне схвалення (фактор Q2). Разом з тим, у сприйнятті нового студенти з високим рівнем активності більш критично настроєні, не довіряють авторитетам, на віру нічого не сприймають (фактор Q1).

Середньоактивних студентів, більш ніж високоактивних та низькоактивних майбутніх психологів, характеризують виражена доброта й відкритість (фактор А по Р.Кеттеллу), стабільність в поведінці, емоціях (фактор С), вони є: спокійніші, розсудливіші, із самоаналізом (фактор F), серйозніші, мають постійні інтереси, щиріші у відношеннях, динамічні в спілкуванні, мають ділову спрямованість (фактор G), прагнуть знаходити позитивне в житті (фактори Н і F). Цікавим виявився той факт, що за цими ж факторами студенти з високим і низьким рівнями більш експресивні, безпечні й безтурботні (фактор F), менш чуттєві (фактор С). Студенти з середнім рівнем активності більш радикальні (Q1), вільнодумні, люблять

експериментувати та мають різнобічні інтереси, виражену “силу Я” (G), що проявляється у наполегливості під час учіння, усвідомленні прийнятих рішень, в досягненні цілей, відповідальності, обов’язковості, у високій нормативності, моральності, прагненні притримуватися відповідних норм, цінностей і правил.

Для низькоактивних студентів характерні ригідність, безтурботність, неухважність під час занять (фактор F), менші показники за фактором “B”, але високі за фрустрацією (фактор L), мрійливістю, розсіяністю (фактор M), зниженим самоконтролем (Q3) і підвищеною збудженістю (Q4). Однак майбутні психологи з низьким рівнем активності більш емоційно стримані (фактор N), терпиміші до себе і навколишніх, емпатійніші (фактор I). В конфліктних ситуаціях схильні обвинувачувати не тільки інших а й себе (фактор O, Q4).

Дослідження рівня соціально-психологічних властивостей у високоактивних, середньо активних та низько активних студентів проводилося за допомогою методики В.І.Моросанової, спрямованої на оцінку індивідуальних особливостей саморегуляції досліджуваних. До стильових особливостей саморегуляції авторка відносить індивідуально-типові риси регуляторних процесів, що реалізують основні складові системи саморегуляції (планування, моделювання, програмування, оцінка результатів), а також регуляційно-особистісні чи інструментальні властивості – самостійність, надійність, гнучкість, ініціативність. Внаслідок універсальності функціональної структури регуляції для різних видів психічної активності і діяльності у стилі саморегуляції проявляється загальна регуляторна основа індивідуальності фахівця, котра є передумовою формування конкретного стилю. У результаті формування певного стилю, його функціонального складу нейтралізуються несприятливі індивідуальні особливості і підґрунтям діяльності стають ті, що сприяють досягненню мети. В.І.Моросанова виділяє чотири функції саморегуляції, а саме: планування, моделювання, програмування та оцінювання. Планування характеризує визначення та утримання цілей, рівень сформованості у людини усвідомленого планування діяльності (поведінки). Ця функція включає в себе цілепокладання, планування та частково прогнозування. Моделювання пов’язане з розвитком уявлень про систему зовнішніх та внутрішніх значущих умов, мірою їх усвідомлення, деталізованості та адекватності. Ця функція об’єднує оцінку якості та аналіз суперечностей чи орієнтацію в ситуації. Програмування характеризує усвідомлене планування людиною власних дій, сформованість потреби в обмірковуванні способів власних дій та поведінки для досягнення накреслених цілей. Ця функція співвідноситься з прогнозуванням. Оцінювання

результатів включає рівень розвитку та адекватність оцінки особистістю себе та результатів власної діяльності і поведінки. Ця функція перегукується з функціями самоконтролю та корекції.

Таблиця 3

Порівняльний аналіз середніх значень показників стилю саморегуляції поведінки у майбутніх психологів із високим, середнім та низьким рівня учіння

Показники стилю саморегуляції поведінки	Загальна вибірка $X \pm Sx$	Високо-активні $Xв \pm Sx$	Середньо-активні $Xс \pm Sx$	Низько-активні $Xн \pm Sx$
Планування (ПЛ)	6,26 ± 1,80	6,75 ± 1,28	6,26 ± 2,09	5,92 ± 1,38
Оцінка результатів (ОР)	5,89 ± 1,55	6,13 ± 1,81	5,78 ± 1,55	6,00 ± 1,48
Моделювання (М)	5,66 ± 1,74	6,63 ± 1,77	5,70 ± 1,79	4,92 ± 1,31
Гнучкість (Г)	7,15 ± 1,38	6,75 ± 1,28	7,15 ± 1,35	7,42 ± 1,24
Програмування (ПР)	6,60 ± 1,50	6,88 ± 1,89	6,56 ± 1,48	6,50 ± 1,38
Самостійність (С)	7,45 ± 7,40	6,38 ± 2,07	7,78 ± 9,65	7,42 ± 2,19
Загальний рівень саморегуляції (ЗР)	32,23 ± 4,34	33,88 ± 4,52	32,19 ± 4,09	31,25 ± 4,83

Із табл. 3, виявлено, що за характером вибору та продукування способів й методів досягнення поставлених цілей, критичністю оцінки результатів власний дії, їх відповідність цілям, і критеріям, майбутнім психологам властивий “середній” рівень, втім у низькоактивних студентів нижчі показники за шкалами “програмування” – 5,92 ± 1,38 й “моделювання” – 4,92 ± 1,31. Цікавим виявився той факт, що у низькоактивних та середньоактивних студентів за показником гнучкість і самостійність результати виявилися дещо вищими, аніж у високоактивних досліджуваних. Що свідчить про краще розвинуту здатність вносити додаткові корективи при зміні зовнішніх і внутрішніх умов в процес учіння. Важливий той факт, що при зміні зовнішніх обставин, у майбутніх психологів з середнім і низьким рівнем активності, формуються внутрішні критерії оцінки результатів своїх дій.

Майбутні психологи з різним рівнем активності здійснюють ті чи інші види регулюючих впливів, об’єктом яких є вони самі. Застосування займенника “сам” вказує на спрямованість дії на того хто її виконує. Саморегуляція забезпечує функціонування, взаємодію та розвиток психічних явищ і процесів у межах заданих кількісно-якісних параметрів.

Для того, щоб мати узагальнене уявлення про особливості процесуального аспекту саморегуляції майбутніх психологів з різним рівнем активності учіння, визначимо профіль саморегуляції. В.І.Моросанова виокремлює два типи профілів саморегуляції: гармонійний (“згладжений”) – коли всі основні процеси чи ланки

розвинені на приблизно однаковому рівні; й “акцентуований” (“шпилястий”) – коли регуляторні ланки характеризуються різним ступенем сформованості. Ці типи можуть бути ефективними, якщо всі регуляторні ланки мають високий рівень (гармонічний профіль), і неефективними, коли майже всі регуляторні ланки слабо розвинені або не формуються компенсаторні відношення між високими та слабкорозвиненими стильовими особливостями.

Встановлено, що у досліджуваних із високим рівнем активності домінує “гармонійний” профіль саморегуляції. Для них характерні високий рівень свідомого планування та програмування власної діяльності, адекватність в оцінюванні результатів дій, відсутність фіксації на невдачах, високий рівень гнучкості, швидке орієнтування в ситуації, стійкість і здатність не губитися в умовах невизначеності, творчість у підходах до розв’язання нетипових ситуацій, наполегливість у досягненні власних цілей, точність і своєчасність у корекції власних помилок. Низькі показники зустрічаються вкрай рідко, і вони обов’язково пов’язані з високим та середнім рівнями розвитку інших ланок профілю саморегуляції.

Для досліджуваних із низьким рівнем навчальної активності характерним є “шпилястий” профіль саморегуляції, коли у ньому одночасно представлені середні й високі показники регуляторних ланок. Це можна пояснити дією компенсаторних механізмів, коли “слабкий” бік регуляції перекривається “сильним”. Отримані результати можна порівняти з зробленими раніше апріорними припущеннями, а саме: залежно від певного стилю саморегуляції, який використовують високоактивні, середньоактивні й низькоактивні студенти, у них розвинені краще одні функції, а гірше інші; не існує єдиного ефективного способу саморегуляції.

Висновки. Проведене нами теоретичне та емпіричне дослідження було присвячено проблемі дослідження активності учіння у співвідношенні з рівнями інтегральної індивідуальності майбутнього психолога.

Результати дослідження дали підстави для таких висновків: а) узагальнення теоретичних даних дозволило дійти висновку щодо необхідності в сучасній психології системного, цілісного та інтегрального дослідження особистості майбутнього психолога. Саме тому в основу нашої роботи покладено інтегративну концепцію психічного, центральною категорією якої є інтегральна індивідуальність; б) співвідношення активності учіння в структурі інтегральної індивідуальності майбутніх психологів відіграє роль системоутворюючої, інтегруючої ланки, вона особливим чином пов’язана з усіма підсистемами індивідуальності; в) більш високий

рівень активності учіння пов'язаний з більш гармонійною структурою індивідуальності в цілому й властивостями особистості частково; г) високий рівень активності учіння пов'язаний з більш складною й своєрідною організацією особистості. З'ясовано, що високоактивні майбутні психологи мають вищий рівень інтелектуального розвитку, напористіші, самовпевненіші, активніші, сміливіші, люблять багато спілкуватися, у них сильно розвинуте відчуття обов'язку, однак вони імпульсивніші, більш чуттєві до реакцій навколишніх, у них виражена необхідність у груповій підтримці, орієнтованість на соціальне схвалення, у сприйнятті нового більш критично настроєні, не довіряють авторитетам, на віру нічого не сприймають; середньоактивних студентів, більш ніж високоактивних та низькоактивних майбутніх психологів, характеризують виражена доброта й відкритість, стабільність в поведінці, емоціях, вони є спокійніші, розсудливіші, серйозніші, мають постійні інтереси, щиріші у відношеннях.

Отримані дані дозволяють говорити про те, що інтегральна індивідуальність в цілому, розвиток і структура окремих її підсистем й компонентів значною мірою пов'язана із загальною вираженістю і рівнем активності учіння майбутнього психолога.

Список використаних джерел

1. Абульханова-Славская К.А. Принцип субъекта в философско-психологической концепции С.Л.Рубинштейна / Ксения Александровна Абульханова-Славская [Сергей Леонидович Рубинштейн. Очерки. Воспоминания. Материалы]. – М.: Наука, 1989. – С. 10-61.
2. Абульханова-Славская К.А. О субъекте психической деятельности / Ксения Александровна Абульханова-Славская. – М.: Наука, 1973. – 287 с.
3. Алексеева Л.Ф. Психология активности личности / Л.Ф. Алексеева. – Новосибирск, 1996. – 224 с.
4. Бернштейн Н.А. Очерки по физиологии движений и физиологии активности / Николай Бернштейн. – М.: Медицина, 1966. – 349 с.
5. Брушлинский А.В. Субъект: мышление, учение, воображение / Андрей Владимирович Брушлинский. – М.: Институт практической психологии; Воронеж: НПО МОДЭК, 1996. – С. 13-27.
6. Волочков А.А. Учебная активность в интегральном исследовании индивидуальности.: дис. ... д-ра псих. наук: 19.00.01/ Пермь, 2002. – 416 с.
7. Бажин Е. Опросник уровня субъективного контроля УСК / Е.Бажин, Е.Голынкина, А.Эткинд. – М., 1993. – С.35-39.

8. Джидарьян И.А. Категория активности и ее место в системе психологического знания /И.А.Джидарьян. – М., 1986. – 322 с.
9. Конопкин О.А. Психологические механизмы регуляции деятельности / О.А.Конопкин. – М.: Наука, 1980. – 256 с.
10. Крушельницька Я.В. Мотиви і мотивації / Я.В.Крушельницька. – К., 2005. – 10 с.
11. Крупнов А.И. Психофизиологический анализ индивидуальных различий активности личности / А.И.Крупнов [Учебное пособие]. – Свердловск: Сверд. ГПИ, 1983. – 71 с.
12. Леонтьев А.Н. Деятельность. Сознание. Личность / Алексей Николаевич Леонтьев. – М.: Политиздат, 1977. – 304 с.
13. Ложкин Г.В. Профессиональная переориентация как фактор активности личности в процессе ее саморегуляции / Г.В.Ложкин, О.М.Сергеев // Психологія суб'єктної активності особистості. – К., 1993. – С.160-161.
14. Ложкин Г.В. Проблема суб'єкта як теоретична основа професіоналізації особистості / Г.В.Ложкин, Н.Ю.Волянюк, Н.С. Глуханюк // Психологія і суспільство. – 2003. – №2. – С.97-103.
15. Максименко С.Д. Основы генетичної психології / С.Д.Максименко [Навчальний посібник]. – К.:НПЦ Перспектива, 1998. – 220 с.
16. Мерлин В.С. Психологія індивідуальності / Вульф Соломонович Мерлин. – Воронеж: НПО “МОДЭК”, 1996. – 448 с.
17. Петровский В.А. Психология неадаптивной активности / В.А.Петровский. – М.: ТОО “Горбунок”, 1992 – 224 с.
18. Рубинштейн С.Л. Бытие и сознание / С.Л.Рубинштейн. – М.: Издательство АН СССР, 1957. – 328 с.
19. Татенко В.О. Суб'єкт психічної активності в онтогенезі: Автореферат дис.. докт. псих. наук. – Київ, 1997. – 44 с.
20. Узнадзе Д.Н. Экспериментальные основы психологии установки / Дмитрий Узнадзе. – Тбилиси, 1961. – 224 с.
21. Хайкин В.Л. Активность (характеристика и развитие) / В.Л.Хайкин. – М.: Московский психолого-социальный институт; Воронеж: издательство НПО “МОДЭК”, 2000. – 448 с.
22. Шадриков В.Д. Проблемы системогенеза профессиональной деятельности / В.Д. Шадриков. – М.: Наука, 1982. – 185 с.

Article is devoted to empirical research activity of learning future psychologists in relation to its subsystems integrated personality.

Key words: activity, learning, future psychologists, integrated personality.

Отримано: 8.07.2010