

## Resource's Richness of Personality

## Ресурсна насиченість особистості

**Olena Shtepa**

Ph.D. in Psychology, Assistant Professor, Ivan Franko National University of Lviv, Lviv (Ukraine)

ORCID ID: <https://orcid.org/0000-0002-5396-3279>

Researcher ID: S-9557-2018

E-mail: [Olena.Shtepa@lnu.edu.ua](mailto:Olena.Shtepa@lnu.edu.ua)

**Олена Штепа**

Кандидат психологічних наук, доцент, Львівський національний університет імені Івана Франка, м. Львів (Україна)

### ABSTRACT

*The aim of the article is identified as the empirical justification of indicators of resource's richness of the personality.*

*The following methods are applied: psychological survey using such techniques as personal's resource questionnaire, personality's psychological resourcefulness questionnaire, diagnostics of existential resources' indicators questionnaire, virtue and strength of character questionnaire, crisis coping questionnaire, psychology and personality questionnaire of uncertainty. Methods of mathematical and statistical analysis such as multivariate analysis, one-factor variance analysis, cluster analysis, classification analysis, and correlation analysis have been applied. The study is based on the Bayer model, which turns the problem into a solution in which it will be solved.*

*The results of the research: according to the multivariate analysis (factor weight > 0,70), which cumulatively explained 57,1% of the variance in the study group, it was found that factor 1 (44,3%) contains such components*

Address for correspondence, e-mail: [kpnu\\_lab\\_ps@ukr.net](mailto:kpnu_lab_ps@ukr.net)

Copyright: © Shtepa Olena



The article is licensed under **CC BY-NC 4.0 International**  
(<https://creativecommons.org/licenses/by-nc/4.0/>)

*of resource's richness as psychological survival resources, psychological resourcefulness, psychological well-being, coherence, existential resources, strength of character. The content of the second factor (13%) are the indicators of personal resourcefulness and intolerance for uncertainty. Systemic reflection prevails over quasi-reflection and introspective reflection in individuals with high levels of resource's richness. Changes in the level of resource's richness are most due to uncertainty tolerance (rank 100). The inter-correlation between psychological resourcefulness and other components of resource's richness is the closest one. Uncertainty intolerance is the most closely related to psychological resourcefulness, the components of which are the interpretative codes of the significance of an event to man. Psychological survival resources are in one cluster with coherence. The ability of a person to use consciously available own resources is conditioned by the level of his systemic reflection, which is incorporated into the resource's richness through psychological resourcefulness.*

**Conclusions.** *It is not important how many psychological resources a person has, but whether, he or she knows about them and whether they can apply them according to their life situation. Resource's richness is characterized as a reflexively conditioned ability of a person to self-transformation.*

**Key words:** *resource's richness, psychological resourcefulness, resourcefulness, systemic reflection, ability to self-transformation.*

## Вступ

На сьогоднішній день за характеристики особи як суб'єкта життя однією з визначальних ознак постає її ресурсність, що часто тлумачиться як наповненість особистості ресурсами. Кількісний вимір ресурсності зумовлює її характеристику з погляду потенціалізму, що є доречним за опису людини у визначеному світі. Водночас науковцями акцентовано увагу на переході сучасної психології від потенціалізму до екзистенціалізму (Савчин, 2013: 134), що повніше інтерпретує особу в невизначеному світі. Відтак, опис ресурсності особистості доцільно здійснювати не лише у кількісних, а й у якісних показниках. Імовірно, показниками кількісного і якісного співвідношення ресурсів особи є їх певне співвідношення, що може бути виявом міри ресурсності.

Дотепер науковцями схарактеризовано ресурсність як показник мотивації «можливостей» (Завалкевич, 2004: 24), увиразнено персональну ресурсність як індекс самооцінювання людиною відношення власних психологічних втрат до набуттів упродовж її певного життєвого періоду (Водопьянова & Штейн, 2009: 304–305), суб'єктивну ресурсність як «усвідомлення ресурсів особистістю, об'єктивне визначення наявності ресурсів і суб'єктивне сприймання наявності й можливості застосування певного ресурсу самою особою» (Ілюшина, 2016: 192), психологічну ресурсність як уміння людини актуалізувати власні ресурси, тобто свідомо оперувати ними, зокрема знати їх, уміти вміщувати й оновлювати (Штепа, 2018: 393). Кількість ресурсів, якими особа може оперувати, концептуалізують як її психологічний капітал (Alessandri et al., 2018: 36).

На основі наведених тлумачень можна узагальнити, що ресурсність особистості вказує на здатність особи свідомо користуватися власними психологічними ресурсами, що, своєю чергою, передбачає актуалізовану рефлексію.

Беручи до уваги тлумачення О. Рязанцевою ресурсів як «засобів досягнення життєвої цілі ..., що забезпечують специфічні форми саморегуляції ...» (2012: 144), та думку С. Кузікової щодо ресурсів як умов успішності саморозвитку (2010: 372), можна вважати, що мірою ресурсності особистості може бути виведена її здатність до самоперетворення. Відтак, ресурсну насиченість особистості ми означили як рефлексивно зумовлену здатність перетворення кількісного вмісту її психологічних ресурсів.

Розуміння людиною своєї здатності до самоперетворення, на наш погляд, зумовлюватиме продуктивність її самоздійснення, а знання психологами особливостей ресурсності особи дасть змогу реалістичніше прогнозувати ефекти психологічного супроводу. Проблема актуалізації ресурсності полягає у тому, що натепер не з'ясовано, чи зумовлена здатність особи до самоперетворення кількістю наявних у неї

певних ресурсів, чи продуктивність самозміни залежатиме від уміння людини оперувати наявними й усвідомлюваними нею ресурсами. Практичний ракурс постановки проблеми зумовив доцільність розв'язання проблеми визначення змісту і внутрішньої зміни ресурсності в емпіричний спосіб.

**Мета статті** – емпірично обґрунтувати показники ресурсної насиченості особистості.

### Завдання статті

1. Представити емпіричні результати співвідношення психологічних ресурсів особистості та їх зв'язку з рефлексією.

2. Проінтерпретувати показники кількісного співвідношення та якісного рефлексивного перетворення психологічних ресурсів особистості.

### Методи та методики дослідження

Дослідження реалізовано за моделлю Байєра, що передбачає перетворення проблеми у такий вигляд, у якому вона матиме розв'язання та практичне застосування результатів. Для емпіричного дослідження вмісту ресурсної насиченості особистості було застосовано такі психодіагностичні методики:

– Опитувальник втрат і набуття персональних ресурсів (розроблено Н. Водоп'яноюю та М. Штейном на основі ресурсної концепції психологічного стресу і «консервування ресурсів» С. Хобфолла);

– Опитувальник психологічної ресурсності О. Штепи;

– Тест-опитувальник діагностики показників екзистенціальних ресурсів особистості Є. Рязанцевої;

– опитувальник «Чесноти і сили характеру» (адаптація І. Буровіхіною, Д. Леонтєвим, Є. Осіним методики Values in Action К. Петерсона і М. Селігмана, у якій ресурси характеризуються як механізми конкретизації цінностей і способи набуття чеснот);

– Опитувальник стратегій подолання кризового стану М. Лаада (методика дає змогу визначити ресурси психологічного виживання особи).

На основі даних науковців щодо мотиваційної, фільтрувальної та буферної функцій ресурсів (Іванова и др., 2018: 88) було вирішено за доцільне задіяти такі методики, як:

– Опитувальник психологічного благополуччя (адаптація С. Карсканової методики К. Ріфф);

– Шкала когерентності А. Антоновскі в адаптації Є. Осіна;

– Методика визначення (ін)толерантності до невизначеності С. Бадлера (адаптація Г. Солдатової, Л. Шайгерової).

За кожною з цих методик було отримано дані щодо певного виду ресурсів людини, що у дослідженні було представлено як показники ресурсної насиченості особистості. Компонентами ресурсної насиченості особистості було визначено загальний рівень певного виду психологічних ресурсів особи, що обчислювався як загальна сума балів за кожним показником.

Психологічну діагностику рефлексії було здійснено за допомогою опитувальника рефлексії Д. Леонтьєва і Є. Осіна.

У дослідженні взяли участь 210 осіб (студенти-магістранти, які навчаються на денній і заочній формі навчання за напрямками психології та освітньої педагогіки, слухачі Інституту доуніверситетської та післядипломної освіти за напрямками «Право» і «Філологія») віком 22–47 років ( $M = 38,3$ ) (із них 61% жінок, 39% чоловіків). Психологічне опитування було проведено у квітні-травні та вересні-жовтні 2019 р.

### Результати та дискусії

Із метою встановити можливість характеристики групи досліджуваних за показниками різних психологічних ресурсів було застосовано Tests of Normality. Відповідно показник Kolmogorov-Smirnov Test становить  $p < 0,01$  для шкал

«ресурси психологічного виживання» та «персональна ресурсність», для інших шкал –  $p < 0,05$ ; показник Lilliefors test для шкал «психологічне благополуччя» і «загальний рівень ресурсної насиченості» становить  $p < 0,05$ , для усіх інших шкал –  $p < 0,01$ ; показник Shapiro-Wilk's test щодо усіх шкал коливається у межах 0,91–0,99.

Було встановлено, що загальний рівень толерантності до невизначеності у групі досліджуваних вищий за нормовані дані ( $M = 75$ ;  $M_{\text{станд.}} = 57,55$ ;  $\text{std.dev. } 9,74$ ), тому далі ми позначатимемо цей показник як (*in*) толерантність до невизначеності.

Методом дискримінантного аналізу було встановлено, що дискримінантна модель ресурсної насиченості особистості на 98,6% коректно класифікує компоненти ресурсної насиченості, а також містить усі передбачувані ресурсні компоненти (табл. 1).

Таблиця 1

Компоненти дискримінантної моделі ресурсної насиченості (показник Wilks' Lambda 0,57)

Компоненти ресурсної насиченості	Wilks' Lambda	Partial Lambda	F-remove (2,200)	p-level	Toler.	1-Toler. (R-Sqr.)
Ресурси психологічного виживання	0,597570	0,945942	5,714726	0,003859	0,726101	0,273899
Психологічне благополуччя	0,602951	0,937499	6,666744	0,001574	0,711795	0,288205
( <i>in</i> ) Толерантність до невизначеності	0,617951	0,914743	9,320295	0,000135	0,956152	0,043849
Сили характеру	0,606955	0,931315	7,374990	0,000812	0,871791	0,128209
Персональна ресурсність	0,611275	0,924733	8,139288	0,000400	0,921617	0,078383
Когерентність	0,586522	0,963759	3,760350	0,024938	0,768988	0,231013
Психологічна ресурсність	0,577486	0,978840	2,161729	0,117808	0,496021	0,503979
Екзистенційні ресурси	0,572685	0,987047	1,312351	0,271494	0,862529	0,137471

Із метою з'ясувати структуру компонентів ресурсної насиченості було застосовано багатофакторний аналіз, що кумулятивно пояснював 57,1% дисперсії у досліджуваній групі (табл. 2).

Таблиця 2

Результати багатофакторного аналізу компонентів  
ресурсної насиченості

Компоненти ресурсної насиченості	Factor 1 (44,3%)	Factor 2 (12,8%)
Ресурси психологічного виживання	<b>0,776263</b>	-0,108182
Персональна ресурсність	0,324227	<b>-0,658081</b>
Психологічна ресурсність	<b>0,847283</b>	-0,134294
Психологічне благополуччя	<b>0,729415</b>	0,133045
(ін)Толерантність до невизначеності	0,193179	<b>0,661357</b>
Когерентність	<b>0,660632</b>	-0,000426
Екзистенційні ресурси	0,539533	0,272609
Сили характеру	0,528999	0,422346
Загальна ресурсна насиченість	<b>0,976599</b>	0,103697

За даними багатофакторного аналізу (факторна вага > 0,70) встановлено, що фактор 1 (44,3%) містить близько 78% показників ресурсної насиченості (показники екзистенційних ресурсів і сил характеру мають факторну вагу > 0,52). Вмістом фактора 2 (13%) є показники персональної ресурсності й (ін)толерантності до невизначеності. Слід звернути увагу, що за даними багатофакторного аналізу персональна ресурсність не властива досліджуваним, тобто вони не схильні оцінювати, що їх психологічне чуття здобутків переважає над втратами. Оскільки рівень кореляції між двома факторами становить 0,042, то доцільно припустити наявність різних причин відчуття досліджуваними себе загалом ресурсними, зокрема, такими, що відчують дискомфорт за зміни ситуації.

За результатами однофакторного дисперсійного аналізу ( $p < 0,05$ ) визначено, що загальний рівень ресурсної насиченості зумовлює зміни персональної ресурсності та сил характеру, а також психологічного благополуччя ( $p < 0,01$ ) (табл. 3).

Таблиця 3

Результати однофакторного дисперсійного аналізу за показником загальної ресурсної насиченості

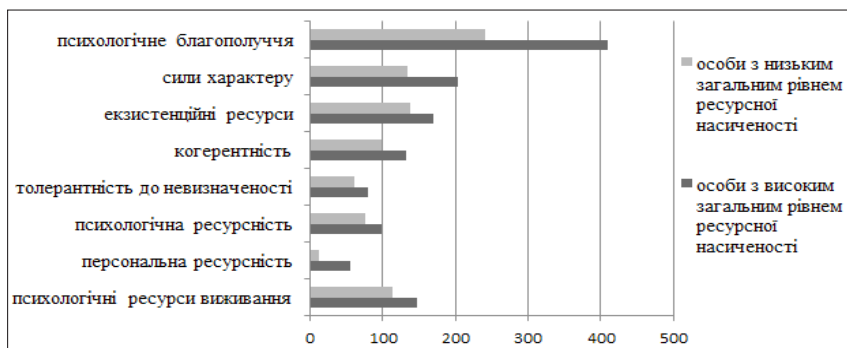
Компоненти ресурсної насиченості	SS – Effect	df – Effect	MS – Effect	SS – Error	df – Error	MS – Error	F	p
Ресурси психологічного виживання	13801,2	82	168,30	1300,66	10	130,06	1,29	0,34
<b>Персональна ресурсність (<math>p &lt; 0,05</math>)</b>	<b>33440,8</b>	<b>82</b>	<b>407,81</b>	<b>1518,00</b>	<b>10</b>	<b>151,80</b>	<b>2,68</b>	<b>0,04</b>
Психологічна ресурсність	12667,3	82	154,48	1029,66	10	102,96	1,50	0,24
<b>Психологічне благополуччя (<math>p &lt; 0,01</math>)</b>	<b>169127,2</b>	<b>82</b>	<b>2062,52</b>	<b>1388,00</b>	<b>10</b>	<b>138,80</b>	<b>14,85</b>	<b>0,00</b>
Толерантність до невизначеності	6418,1	82	78,27	951,00	10	95,10	0,82	0,70
Когерентність	22008,5	82	268,39	2080,66	10	208,06	1,28	0,34
Екзистенційні ресурси	27309,0	82	333,03	2158,16	10	215,81	1,54	0,23
<b>Сили характеру (<math>p &lt; 0,05</math>)</b>	<b>56709,1</b>	<b>82</b>	<b>691,574</b>	<b>2137,500</b>	<b>10</b>	<b>213,75</b>	<b>3,23</b>	<b>0,02</b>

За результатами однофакторного дисперсійного аналізу можна стверджувати, що ресурсна насиченість особистості виявляється через моніторинг людиною власних психологічних здобутків і втрат щодо значущих для неї цінностей і реалізування життєвих стратегій, пов'язаних із більшою задоволеністю власним життям.



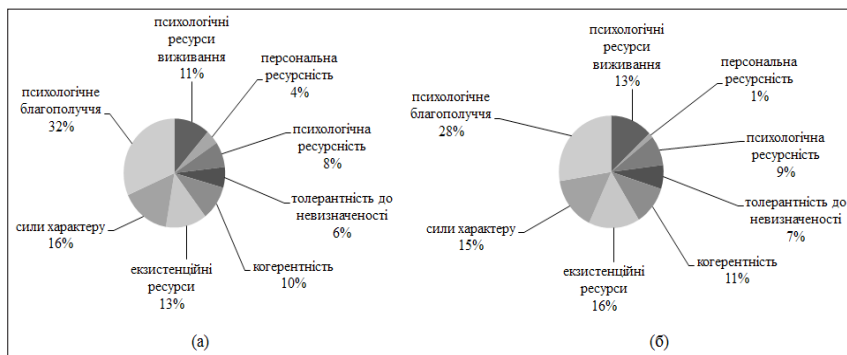
Способом однофакторного дисперсійного аналізу було уточнено, що зміни загального рівня ресурсної насиченості зумовлює кожна з її компонент, за винятком персональної ресурсності. Такий виняток ми схильні пояснити тим, що самооцінювання людиною того, що вона вважає за власні психологічні втрати й набуття, є більш суб'єктивним, ніж її оцінка власних суджень і дій у реальності.

За допомогою порівняльного аналізу за t-критерієм Стюдента ( $p < 0,01$ ) було встановлено наявність відмінностей за усіма компонентами ресурсної насиченості в осіб, які характеризуються її високим ( $M1 = 1305$ ) і низьким ( $M2 = 143$ ) рівнями (рис. 1).



**Рис. 1.** Профіль компонент ресурсної насиченості осіб, які характеризуються її високим і низьким рівнями (за даними t-тесту,  $p < 0,01$ )

За результатами порівняльного аналізу можливо констатувати, що кількісно ресурсів у осіб із низьким рівнем ресурсної насиченості менше, ніж в осіб із високим її рівнем. Водночас якісне порівняння частки різних ресурсів у структурі ресурсної насиченості засвідчує, що у відсотковому співвідношенні компоненти ресурсної насиченості майже однаковою мірою представлені у її структурі в осіб із різним рівнем ресурсної насиченості (рис. 2).



**Рис. 2.** Діаграми співвідношення компонент ресурсної насиченості в осіб із високим (а) і низьким (б) рівнями ресурсної насиченості

Отже, в осіб як із низьким, так і з високим рівнями ресурсної насиченості, наявні усі її компоненти, а їх співвідношення всередині структури ресурсної насиченості є схожим. Відтак, ресурсна насиченість не зумовлена кількістю ресурсів та особливостями їх співвідношення.

Із метою з'ясувати, чи є компоненти ресурсної насиченості її чинниками, було застосовано регресійний аналіз (табл. 4).

Результати регресійного аналізу вказали на те, що усі компоненти ресурсної насиченості можна вважати чинниками її загального рівня, водночас ця зумовленість пояснюється лише способом конструювання загального рівня ресурсної насиченості. Відтак, доцільно констатувати, що зумовленість рівня ресурсної насиченості кількісним виміром її компонент є вкрай штучною, а для психологічної інтерпретації недоцільною.

Було вирішено за доцільне перевірити, чи є компоненти ресурсної насиченості її предикторами, і з цією метою було застосовано класифікаційний аналіз (метод Predictor Variable Rankings) (рис. 3).

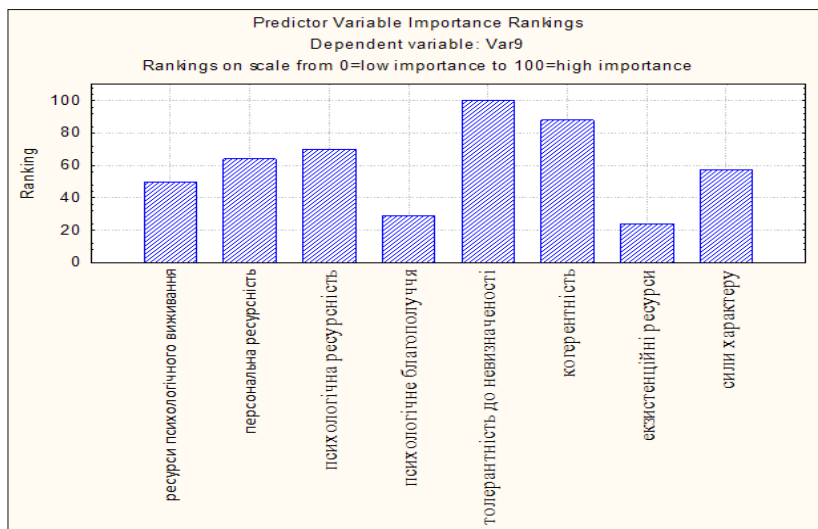
Таблиця 4

Результати регресійного аналізу відносно показника загального рівня ресурсної насиченості

Компоненти ресурсної насиченості	Beta	Std. Error – of Beta	B	Std. Error – of B	t (201)	p-level
<b>Intercept</b>			<b>-0,00</b>	<b>0,000002</b>	<b>-0</b>	<b>1,00</b>
Психологічне благополуччя	0,45	0,00	1,00	0,00	300	0,00
Психологічні ресурси виживання	0,15	0,00	1,00	0,00	1049	0,00
Сили характеру	0,24	0,00	1,00	0,00	178	0,00
Персональна ресурсність	0,21	0,00	1,00	0,00	175	0,00
Екзистенційні ресурси	0,18	0,00	1,00	0,00	135	0,00
Когерентність	0,17	0,00	1,00	0,00	120	0,00
Толерантність до невизначеності	0,10	0,00	1,00	0,00	847	0,00
Психологічна ресурсність	0,12	0,00	1,00	0,00	698	0,00

Результати класифікаційного аналізу показали, що зміни рівня ресурсної насиченості найбільше зумовлені (ін)толерантністю до невизначеності (ранг 100), тобто схильністю людини сприймати незвичні та / або складні ситуації як (не)загрозливі для неї. Крім того, ресурсна насиченість зумовлюється когерентністю, що як ресурс має фільтрувальну функцію й означає доцільність актуалізування особою власних ресурсів для розуміння ситуації, що склалася (ранг 88). Психологічна ресурсність для ресурсної насиченості має ранг 70 і характеризує вміння людини актуалізувати власні інтерпретаційні ресурси. Особа має підстави зважувати психологічні втрати і набуття у ситуації, що склалася, відтак, актуалізується персональна ресурсність і, ймовірно, слідує рішення щодо прийняття / уникання життєвого виклику. Психологічне благополуччя (ранг 29) і екзистенційні ресурси (ранг 24) виявилися найменш значущими для зміни

рівня ресурсної насиченості, що можемо інтерпретувати як прояв певної ресурсної основи для убезпечення від психологічної травми. Сили характеру (ранг 57) і ресурси психологічного виживання (ранг 50) як способи психологічного балансування людини на межі складної ситуації помірно впливають на зміни ресурсної насиченості.



*Умовні позначення:*

Var 9 – загальний рівень ресурсної насиченості;

\* ранг предиктора: 0 = найменш значущий; 100 = найбільш значущий.

**Рис. 3.** Результати класифікаційного аналізу предикторів загального рівня ресурсної насиченості особистості

Із метою виявлення мережі зв'язків між компонентами ресурсної насиченості було застосовано кореляційний аналіз. За результатами кореляційного аналізу виявлено, що усі компоненти характеризуються наявністю прямого зв'язку із загальним рівнем ресурсної насиченості на рівні значущості  $p < 0,001$  (табл. 5).

Таблиця 5

Інтеркореляції компонент ресурсної насиченості

Компоненти ресурсної насиченості	Ресурси психологічного виживання	Персональна ресурсність	Психологічна ресурсність	Психологічне благополуччя	(ін)Толерантність до невизначеності	Когерентність	Екзистенційні ресурси	Сили характеру	Загальна ресурсна насиченість
Ресурси психологічного виживання	1,00								
Персональна ресурсність	0,17**	1,00							
Психологічна ресурсність	0,55	0,20**	1,00						
Психологічне благополуччя	0,28	0,10	0,55	1,00					
(ін)Толерантність до невизначеності	0,12	-0,04	0,07	0,14*	1,00				
Когерентність	0,38	0,08	0,52	0,32	0,09	1,00			
Екзистенційні ресурси	0,32	0,07	0,33	0,33	0,20**	0,26	1,00		
Сили характеру	0,28	-0,05	0,33	0,35	0,16*	0,30	0,23	1,00	
Загальна ресурсна насиченість	0,59	0,33	0,74	0,80	0,27	0,59	0,56	0,59	1,00

Примітка: \*  $p < 0,05$ ; \*\*  $p < 0,01$ .

Найтіснішими є інтеркореляції психологічної ресурсності з іншими компонентами ресурсної насиченості; майже не включені до системи інтеркореляцій показники (ін)толерантності до невизначеності й персональної ресурсності. Слід звернути увагу на наявність прямих зв'язків між (ін)толерантністю до невизначеності й психологічним

благополуччям ( $r = 0,14$ ;  $p < 0,05$ ), що можна проінтерпретувати як наявність мотивації долати виклик. Персональна ресурсність прямо пов'язана з ресурсами психологічного виживання ( $r = 0,17$ ;  $p < 0,01$ ), що, на наш погляд, свідчить про пошук досліджуваними джерел оновлення власних ресурсів. Загалом, коливання абсолютної величини коефіцієнтів інтеркореляції компонент ресурсної насиченості знаходиться у діапазоні 0,14–0,55, що вказує на достатню вираженість кожного показника.

Для встановлення сумірності компонент ресурсної насиченості було застосовано кластерний аналіз, що дав змогу прослідкувати контекстуальну наближеність її компонент (рис. 4).

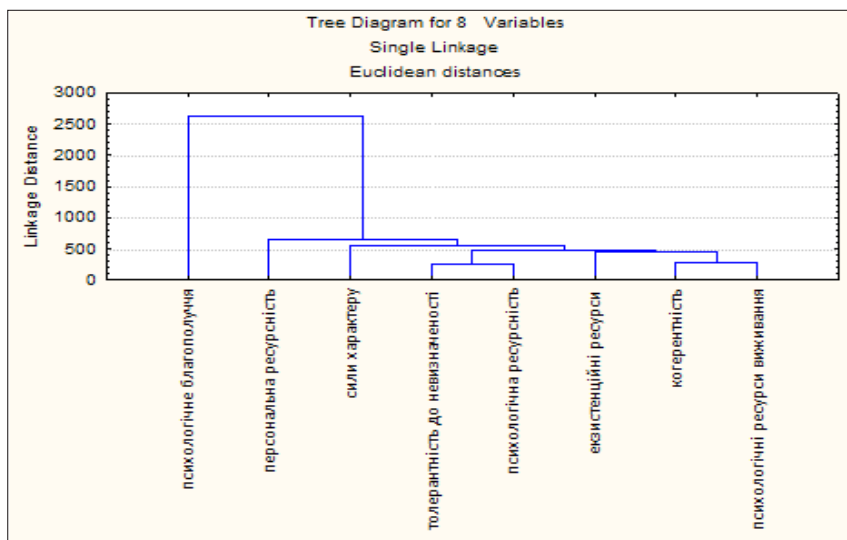


Рис. 4. Дерево кластеризації компонент ресурсної насиченості особистості

Дані кластерного аналізу показали, що (ін)толерантність до невизначеності як головний предиктор ресурсної насиченості найбільше наближена до психологічної ресурсності,

компоненти якої є інтерпретаційними кодами значущості події для людини. Психологічні ресурси виживання містяться в одному кластері з когерентністю, що дає змогу пояснити, якими є жанр і практики тлумачення особою для себе складної життєвої ситуації. Персональна ресурсність генералізує усі інтерпретації можливостей, а у психологічному благополуччі проявляється мотиваційна спрямованість особистості.

Оскільки результати регресійного і кластерного аналізу переконливо продемонстрували недоцільність лише кількісної характеристики ресурсної насиченості, то ми вирішили за доцільне з'ясувати якісні співмірності її компонентів і загального рівня. Із цією метою було застосовано кореляційний аналіз компонент ресурсної насиченості та видів рефлексії (табл. 6).

Таблиця 6

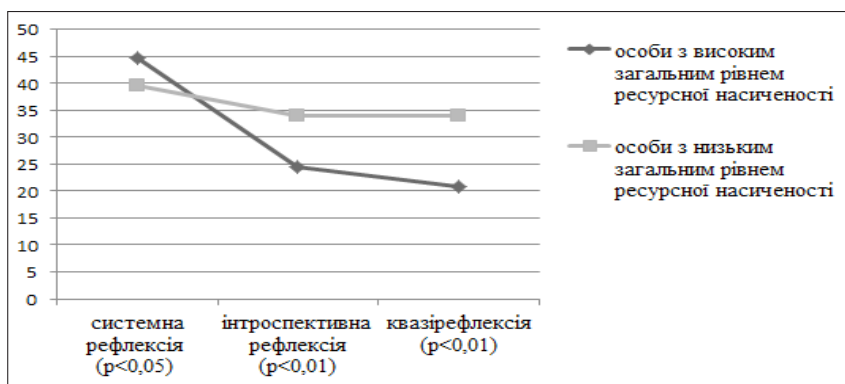
Кореляційні зв'язки компонент ресурсної насиченості та видів рефлексії

Компоненти ресурсної насиченості особистості	Види рефлексії		
	Системна рефлексія	Інтро-спективна рефлексія	Квазі-рефлексія
Ресурси психологічного виживання	0,09	-0,22**	-0,25***
Персональна ресурсність	0,02	0,01	-0,09
Психологічна ресурсність	0,15*	-0,11	-0,19**
Психологічне благополуччя	0,01	-0,19**	-0,20**
(ін)Толерантність до невизначеності	0,05	-0,05	-0,12
Когерентність	0,06	-0,14*	-0,18**
Екзистенційні ресурси	-0,05	-0,15*	-0,24***
Сили характеру	0,03	-0,24***	-0,16*
Загальна ресурсна насиченість	0,06	-0,25***	-0,30***

Примітка: \*  $p < 0,05$ ; \*\*  $p < 0,01$ ; \*\*\*  $p < 0,001$ .

За результатами кореляційного аналізу виявлено, що персональна ресурсність й (ін)толерантність до невизначеності дуже слабко піддаються рефлексії. Із системною рефлексією, що характеризує здатність особистості до узгодження значущості подій внутрішнього і зовнішнього світу, прямо пов'язана лише психологічна ресурсність, і цей зв'язок є доволі слабким ( $r = 0,15$ ;  $p < 0,05$ ). Значною мірою для ресурсної насиченості важливо, щоб рефлексія особи не була фіксована лише на внутрішніх переживаннях людини чи на зовнішніх відволіканнях.

За допомогою порівняльного аналізу за t-критерієм Стьюдента було встановлено, що особи з різним рівнем ресурсної насиченості значно різняться за видами рефлексії (рис. 5).



**Рис. 5.** Профіль видів рефлексії осіб із високим ( $M1 = 1305$ ) і низьким ( $M2 = 143$ ) рівнями ресурсної насиченості (за даними t-тесту)

На рис. 5 проілюстровано, що особи з низьким рівнем ресурсної насиченості характеризуються таким співвідношенням видів рефлексії, за якого рівень системної рефлексії виявляється недостатнім для здійснення самодистанціювання й адекватної до ситуації оцінки власних наявних ресур-



сів. Водночас в осіб із високим рівнем ресурсної насиченості системна рефлексія ресурсів переважає над квазірефлексією й інтроспективною рефлексією, відтак, підвищує реалістичність їх знань власних ресурсів.

### Висновки

На основі результатів математико-статистичного аналізу можна узагальнити, що рівень ресурсної насиченості складається з кожної з її компонент, водночас здатність людини свідомо застосовувати наявні власні ресурси зумовлена рівнем її системної рефлексії, яка інкорпорується у ресурсну насиченість через психологічну ресурсність. Відтак, важливо не те, скільки у людини психологічних ресурсів, а те, чи вона знає про них і чи може їх застосовувати відповідно до життєвої ситуації. На наш погляд, на основі таких висновків доцільно уточнити тлумачення ресурсності та ресурсної насиченості особистості. Вважаємо, що ресурсність доцільно означити як особистісну рису, що розкриває усталені дискурсивні практики особи щодо застосування наявних у неї ресурсів як можливостей самоздійснення. Мірою ресурсності особистості є її знання власних ресурсів. Ресурсна насиченість характеризується як рефлексивно зумовлена здатність особи до самоперетворення. Вважаємо, що ресурсна насиченість має різні стратегії, але це є завданням подальших досліджень.

### Література

- Водопьянова Н. Психодиагностика стресса. Санкт-Петербург : Питер, 2009. 336 с.
- Завалкевич Л. Развитие психологической гибкости как фактор эффективности менеджерской деятельности. *Практична психологія та соціальна робота*. 2004. № 1. С. 15–29.
- Иванова Т., Леонтьев Д., Осин Е., Рассказова Е., Кошелева Н. Современные проблемы изучения личностных ресурсов в профессиональной деятельности. *Организационная психология*. 2018. Т. 8. № 1. С. 85–121. URL : <https://www.orgpsyjournal.hse.ru>.

- Илюшина М. И. Субъективная ресурсность как психолого-акмеологический феномен. *Modern Research of Social Problems* [Электронный журнал]. 2016. № 12 (68). С. 188–202. URL : <https://www.ej.soc-journal.ru>.
- Кузікова С. Б. Структурно-змістовий аналіз феномену особистісного саморозвитку. *Проблеми сучасної психології: Зб. наук. праць Кам'янець-Подільського національного університету імені Івана Огієнка, Інституту психології ім. Г. С. Костюка АПН України* / за ред. С. Д. Максименка, Л. А. Онуфрієвої. Кам'янець-Подільський : Аксіома, 2010. Вип. 10. С. 365–377.
- Рязанцева О. Ю. Экзистенциальные ресурсы лиц, переживающих психологический кризис: дис. ... канд. психол. наук: 19.00.01. Одеса : Южноукраинский национальный педагогический университет имени К. Д. Ушинского, 2012. 343 с.
- Савчин М. Методологеми психології: монографія. Київ : Академвидав, 2013. 224 с.
- Штепа О. С. Опитувальник психологічної ресурсності особистості: результати розробки й апробації авторської методики. *Проблеми сучасної психології: Зб. наук. праць Кам'янець-Подільського національного університету імені Івана Огієнка, Інституту психології імені Г. С. Костюка НАПН України* / за наук. ред. С. Д. Максименка, Л. А. Онуфрієвої. Кам'янець-Подільський : Аксіома, 2018. Вип. 39. С. 380–399. URL : [https://nbuv.gov.ua/UJRN/Pspl\\_2018\\_39\\_33](https://nbuv.gov.ua/UJRN/Pspl_2018_39_33).
- Alessandri, G., Consiglio, C., Luthans, F., & Borgogni, L. (2018). Testing a dynamic model of the impact of psychological capital on work engagement and job performance. *Career Development International*, 23 (1), 33–47. URL : <https://www.emeraldinsight.com/1362-0436.htm>.

## References

- Vodopianova, N. (2009). *Psikhodiagnostika stressa [Psychodiagnostics of the stress]*. Sankt-Peterburg : Piter [in Russian].
- Zavalkevich, L. (2004). Razvitiie psikhologicheskoi gibkosti kak factor effektivnosti menedzherskoi deiatelnosti [Development of psychological flexibility as a factor of the effectiveness of manager activity]. *Praktychna psykhohohiia ta sotsialna robota – Practical psychology and social work*, 1, 15–29 [in Russian].
- Ivanova, T., Leontiev, D., Osin, E., Rasskazova, E., & Kosheleva, N. (2018). Sovremennyye problemy izucheniia lichnostnykh resursov v professionalnoi deiatelnosti [Modern problems of the study of per-

- sonality's resources in professional activities]. *Organizatsionnaia psikhologiya – Organizational psychology*, 1 (8), 85–121. Retrieved from <https://www.orgpsyjournal.hse.ru> [in Russian].
- Iliushina, M. I. (2016). Subiektivnaia resursnost kak psikhologo-akmeologicheskii fenomen [Subjective resourcefulness as a psychological and acmeological phenomenon]. *Modern Research of Social Problems*, 12 (68), 188–202. Retrieved from <https://www.ej.soc-journal.ru> [in Russian].
- Kuzikova, S. B. (2010). Strukturno-zmistovyi analiz fenomenu osobystisnoho rozvytku [Structural and content analysis of the phenomenon of the personality-based self-development]. S. D. Maksymenko, L. A. Onufrieva (Eds.). *Problemy suchasnoi psikhologii – Problems of modern psychology: Collection of research papers of Kamianets-Podilskyi National Ivan Ohienko University, G. S. Kostyuk Institute of Psychology of the National Academy of Educational Sciences of Ukraine*, 10, 365–377. Kamianets-Podilskyi : Aksioma [in Ukrainian].
- Riazantseva, E. Yu. (2012). Ekzistentsialnyie resursy lits, perezhivavshchikh psikhologicheskiiy krizis [Existential resources of people, having been in a psychological crisis]. *Candidate's thesis*. Odessa : YuNPU imeni K. D. Ushynskoho [in Russian].
- Savchyn, M. (2013). *Metodolohemy psikhologii [Methodological items of psychology]*. Kyiv : Akademyvudav [in Ukrainian].
- Shtepa, O. S. (2018). Opytuvalnyk psikhologichnoi resursnosti osobystosti: rezultaty rozrobky i aprobatsii avtorskoi metodyky [The questionnaire of a personality's psychological resourcefulness: the results of development and practical application of the author's method]. S. D. Maksymenko, L. A. Onufrieva (Eds.). *Problemy suchasnoi psikhologii – Problems of Modern Psychology. Collection of research papers of Kamianets-Podilskyi National Ivan Ohienko University, G. S. Kostyuk Institute of Psychology of the National Academy of Educational Sciences of Ukraine*, 39, 380–399. Kamianets-Podilskyi : Aksioma. DOI 10.31108/1.2018.5.15.13 [in Ukrainian].
- Alessandri, G., Consiglio, C., Luthans, F., & Borgogni, L. (2018). Testing a dynamic model of the impact of psychological capital on work engagement and job performance. *Career Development International*, 23 (1), 33–47. Retrieved from <https://www.emeraldinsight.com/1362-0436.htm>.

## **Штепа Олена. Ресурсна насиченість особистості**

### **АНОТАЦІЯ**

**Мета дослідження** визначена як емпіричне обґрунтування показників ресурсної насиченості особистості.

**Методи:** застосовано психологічне опитування з використанням таких методик, як Опитувальник персональної ресурсності, Опитувальник психологічної ресурсності, Тест-опитувальник діагностики показників екзистенціальних ресурсів, Опитувальник чеснот і сил характеру, Опитувальник стратегій подолання кризового стану, Опитувальник психологічного благополуччя, Шкала когерентності, Методика визначення інтолерантності до невизначеності. Застосовано такі методи математико-статистичного аналізу, як багатофакторний аналіз, однофакторний дисперсійний аналіз, кластерний аналіз, класифікаційний аналіз, кореляційний аналіз. Дослідження реалізовано за моделлю Байєра, що передбачає перетворення проблеми у такий вигляд, у якому вона матиме розв'язання.

**Результати дослідження:** за даними багатофакторного аналізу (факторна вага  $> 0,70$ ), що кумулятивно пояснив 57,1% дисперсії у досліджуваній групі, встановлено, що фактор 1 (44,3%) містить такі компоненти ресурсної насиченості, як ресурси психологічного виживання, психологічна ресурсність, психологічне благополуччя, когерентність, екзистенційні ресурси, сили характеру. Вмістом другого фактора (13%) є показники персональної ресурсності й (ін)толерантності до невизначеності. В осіб із високим рівнем ресурсної насиченості системна рефлексія ресурсів переважає над квазірефлексією й інтроспективною рефлексією. Зміни рівня ресурсної насиченості найбільше зумовлені (ін)толерантністю до невизначеності (ранг 100). Найтіснішими є інтеркореляції психологічної ресурсності й інших компонент ресурсної насиченості. Інтолерантність до невизначеності найбільше наближена до психологічної ресурсності, компоненти якої є інтерпретаційними кодами значущості події для людини. Психологічні ресурси виживання містяться в одному кластері з когерентністю. Здатність людини свідомо застосовувати наявні власні ресурси зумовлена рівнем її системної рефлексії, що інкорпорується у ресурсну насиченість через психологічну ресурсність.

Зроблено **висновок**, що важливо не те, скільки у людини психологічних ресурсів, а те, чи вона знає про них і чи може їх застосовувати від-

повідно до життєвої ситуації. Ресурсну насиченість охарактеризовано як рефлексивно зумовлену здатність особи до самоперетворення. Мірою ресурсності особистості є її знання власних ресурсів.

**Ключові слова:** ресурсна насиченість, психологічні ресурси, ресурсність, системна рефлексія, можливості самозміни.

### **Штепа Елена. Ресурсная насыщенность личности**

#### **АННОТАЦИЯ**

**Цель исследования** определена как эмпирическое обоснование показателей ресурсной насыщенности личности.

**Методы:** реализован психологический опрос с применением таких методик, как Опросник персональной ресурсности, Опросник психологической ресурсности, Тест-опросник диагностики показателей экзистенциальных ресурсов, Опросник добродетелей и сил характера, Опросник стратегий преодоления кризисного состояния, Опросник психологического благополучия, Шкала когерентности, Методика определения толерантности к неопределенности. Применены такие методы математико-статистического анализа, как многофакторный анализ, однофакторный дисперсионный анализ, кластерный анализ, классификационный анализ, корреляционный анализ. Исследование реализовано по модели Байера, предполагающей преобразование проблемы в такой вид, в котором она может быть разрешена.

**Результаты исследования:** на основе результатов многофакторного анализа (факторная нагрузка  $> 0,70$ ), который кумулятивно объясняет 57,1% дисперсии в исследуемой группе, установлено, что в фактор 1 (44,3%) входят такие показатели ресурсной насыщенности, как ресурсы психологического выживания, психологическая ресурсность, психологическое благополучие, когерентность, экзистенциальные ресурсы, силы характера. В фактор 2 (13%) вошли показатели персональной ресурсности и (ин)толерантности к неопределенности. У исследуемых с высоким уровнем ресурсной насыщенности системная рефлексия преобладает относительно квазирефлексии и интроспективной рефлексии. Изменения уровня ресурсной насыщенности в значительной степени обусловлены (ин)толерантностью к неопределенности (ранг 100). Наиболее тесные интеркорреляции психологической ресурсности и других компонент ресурсной насыщенности. Интолерантность к неопределенности

© Shtepa Olena

входит в один кластер с психологической ресурсностью, компоненты которой являются интерпретационными кодами значимости события для человека. Психологические ресурсы выживания – в одном кластере с когерентностью. Способность человека сознательно применять имеющиеся у него ресурсы обусловлена уровнем его системной рефлексии, которая инкорпорируется в ресурсную насыщенность через психологическую ресурсность.

Сделан **вывод**, что важно не то, сколько у человека психологических ресурсов, а то, знает ли он о них и может ли задействовать соответственно жизненной ситуации. Ресурсная насыщенность охарактеризована как рефлексивно обусловленная способность личности к самопреобразованию, самоизменению. Мерой ресурсности личности является ее знание своих ресурсов.

**Ключевые слова:** ресурсная насыщенность, психологические ресурсы, ресурсность, системная рефлексия, возможности самоизменения.

Original manuscript received December 16, 2019

Revised manuscript accepted January 15, 2020