

УДК 272.012:7.03

Ієвлева Валерія Павлівна,
кандидат архітектури,
доцент кафедри ландшафтної архітектури
та міського середовища Національної академії
керівних кадрів культури і мистецтв,
старший науковий співробітник
valeria30031957@gmail.com

Шевчук Ірина Іванівна,
магістр кафедри ландшафтної архітектури
та міського середовища Національної академії
керівних кадрів культури і мистецтв
mzviomi@gmail.com

ШКОЛИ МИСТЕЦТВ У ПРИРОДНОМУ СЕРЕДОВИЩІ

Мета роботи. Дослідження полягає у вивченні особливостей формування середовища засобами архітектури та дизайну для дітей, які навчаються у закладах творчого спрямування; виявлення основних архітектурно-дизайнерських рішень, об'ємно-просторових структур, включаючи внутрішні та зовнішні простори. **Методологія** дослідження полягає у визначенні головних принципів формування арт-простору для комфортного перебування дітей різних вікових груп, які навчаються у спеціалізованих мистецьких закладах. **Наукова новизна** полягає у аналізі дизайну сучасного простору шкіл, орієнтованих на всебічний розвиток дитини, в тому числі й шкіл творчого спрямування. Пропонуються основні принципи, за якими формується шкільний простір, а також оптимальне функціональне вирішення території школи творчого спрямування. **Висновки.** Створення комфортного простору методами дизайну сприятиме підвищенню естетичного та мистецького розвитку дітей та підлітків. Аналіз зарубіжного досвіду дозволяє виявити основні принципи дизайну шкільного простору та запропонувати оптимальне функціональне зонування територій шкіл творчого спрямування.

Ключові слова: школа мистецтв, заклади освіти творчого спрямування, природне середовище, ландшафтний дизайн, арт-середовище.

Ієвлева Валерія Павлівна, кандидат архітектури, доцент кафедри ландшафтної архітектури і городской среды Національної академії керівних кадрів культури і мистецтв, старший науковий співробітник

Шевчук Ірина Іванівна, магістр кафедри ландшафтної архітектури і городской среды Національної академії керівних кадрів культури і мистецтв

Школи мистецтв в природній середі

Цель работы. Исследования заключаются в изучении особенностей формирования среды средствами архитектуры и дизайна для детей, обучающихся в учреждениях творческих направлений; выявление основных архитектурно-дизайнерских решений, объемно-пространственных структур, включая внутренние и внешние пространства. **Методология** исследования заключается в определении главных принципов формирования арт-

пространства для комфортного перебування дітей різних вікових груп, навчаючихся в спеціалізованих художественних закладах. **Научна новизна** заключається в аналізі дизайну сучасного пространства шкіл, орієнтованих на всебічне розвиток дитини, в тому числі і шкіл творчого напрямку. Пропонуються основні принципи, за якими формується шкільне пространство, а також оптимальне функціональне рішення території шкіл творчого напрямку. **Висновки.** Створення комфортного пространства методами дизайну буде сприяти підвищенню естетичного і художественного розвитку дітей і підлітків. Аналіз зарубіжного досвіду дозволяє виявити основні принципи дизайну шкільного пространства і запропонувати оптимальне функціональне зонирование територій шкіл творчого напрямку.

Ключеві слова: школа мистецтв, навчальні заклади творчого напрямку, середовище, ландшафтний дизайн, арт-середовище.

Iyevleva Valeriya, PhD in Architecture, associate professor of the Department of Landscape Architecture and Urban Environment, National Academy of Managerial Staff of Culture and Arts

Shevchuk Iryna, student of group MDL-15, Institute of Design and Advertising, the Department of Landscape Architecture and Urban Environment, National Academy of Managerial Staff of Culture and Arts

School of the arts in the natural environment

Purpose of Research. The purpose of the research is to analyse the features of formation in means of architecture and design for children who are studying in the institutions of art direction. The author also tries to identify the main architectural - design decisions, volume - spatial structures including internal and external spaces. **Methodology.** The methodology of the study is to determine the main principles of comfortable art space for children of different ages who are studying at the specialized arts institutions. **Scientific Novelty.** Scientific novelty is the analysis of contemporary design schools' area that is aimed at comprehensive development of children, including art schools. The author proposed basic principles that form the school space and optimal functional solution of the art school's yard. **Conclusions.** Creating a comfortable space by design techniques will improve the aesthetic and artistic development of children and adolescents. The analysis of the foreign experience allows the author to determine major design techniques and implement the best of them in the optimization of the art schools' territory.

Key words: arts school, educational creative direction, environment, landscape design, art environment.

Актуальність теми дослідження. Заклади освіти творчого спрямування, які вже сьогодні є важливою ланкою у забезпеченні потреби особистості у творчій самореалізації та організації змістовного дозвілля, потребують нових вимог щодо створення спеціалізованого простору методами дизайну. Саме останніми десятиліттями за умов прискорення науково-технічного прогресу актуальним стало переосмислення та пошук нових підходів до вимог освіти та виховання дітей взагалі. У нашій державі за роки незалежності Конституцією України визначено пріоритети розвитку освіти, створено відповідну правову базу, здійснюється практичне реформування галузі згідно з Державною національною програмою «Освіта» під назвою «Україна XXI століття» [1]. «Суспільство насамперед зацікавлене в тому, щоб діти зростали здоровими і розвивалися гармонійно, у відповідності до своєї природи. Досягти цього можна, передусім, створенням для дітей та молоді відповідного оточення» [3, 253]. У цьому контексті важливе не тільки матеріальне оточення, а й його естетичне наповнення, яке нерозривним чином поєднується із створенням загального на-

вчального простору, який є однією з ланок сутності навчального процесу. Всебічне естетичне виховання дітей майбутніх творчих професій – один з головних напрямів виховання творчої особистості. Адже неадекватне навантаження дитячих органів чуття у сірих, одноманітних освітньо-виховних приміщеннях не тільки не сприяє розвитку дитини взагалі, а й призводить до негативних наслідків, таких як відставання у фізичному та розумовому розвитку, а у крайніх випадках – до зростання кількості психічних захворювань у дітей. Саме тому слід приділити особливу увагу арт-простору – спеціально сформованій творчій атмосфері, в якій майбутні митці змогли б себе почувати комфортно, бути причетними до мистецтва в широкому розумінні.

Тому перед фахівцями-проектувальниками на сьогодні постає проблема створення такого творчого простору засобами архітектури та дизайну, який би був оптимальним для дітей різних вікових груп, тих, які навчаються у спеціалізованих мистецьких закладах [2, 158]. Причому, у визначенні творчого простору мається на увазі не тільки психологічний клімат взагалі, який створюється засобами спеціалізованих навчальних програм, а й сама об'ємно-просторова структура навчального середовища, включаючи як зовнішній, так і внутрішній простір.

На сьогодні – це серйозна проблема щодо проектування, будівництва та організації простору закладів освіти творчого спрямування. У нашій країні вирішенню відповідного завдання заважає, насамперед, недостатньо розвинена матеріально-технічна база. Тому запропонована у статті концепція створення навчального арт-простору для дітей творчого спрямування вимагає науковий аналіз головних чинників та напрямів у сучасному проектуванні. Розв'язання цих задач вирішується як на рівні навчально-педагогічних програм, так і на рівні архітектурно-дизайнерських пропозицій.

Аналіз досліджень і публікацій. В Україні велику цінність мають наукові дослідження стосовно шкільних закладів кандидата архітектури А.А. Харитонова (Київський національний університет будівництва і архітектури), кандидата архітектури Т.К. Ернст (Національна академія образотворчого мистецтва і архітектури). Ці фахівці займаються дослідженнями питань освітньо-виховних закладів, які є актуальними і для закладів позашкільної освіти. Окрім того, також важливим є вивчення й архітектурно-художніх аспектів формування дитячих дошкільних закладів, які досліджувала А.О. Кадуріна. Загальним питанням перспективного розвитку шкільного будівництва в Україні присвячені роботи В.І. Степанова, С.Б. Дворкіної, С.К. Саркісова та ін. У роботах В.В. Придонової розглядаються питання архітектурної реконструкції та модернізації існуючих шкільних споруд. До цієї ж теми можна віднести дослідження з удосконалення загальноосвітніх закладів В.І. Єжова, Л.М. Ковальського та О.С. Слепцова [3, 255; 9, 120].

Мета дослідження. Дослідження полягає у вивченні проблеми щодо створення спеціального арт-середовища для навчання та виховання дітей естетичними засобами, в тому числі із застосуванням природного довілля. Дизайн створення середовища закладів дитячого навчання (шкіл, ліцеїв, гімназій тощо) з галузями образотворчих та сценічних мистецтв базується на визначенні пев-

них вимог щодо формування навчального простору. Визначення та аналіз вимог та принципів формування даного довкілля впливає з певних дизайнерських пропозицій, які стосуються конкретних прикладів вирішення арт-простору дитячих навчальних установ.

Виклад основного матеріалу. Природа – один з важливих факторів естетичного розвитку кожної особистості. Як природні, так і створені людиною ландшафтні об'єкти мають великий позитивний вплив на психологічний та естетичний клімат у суспільстві, особливо це стосується підростаючого покоління. Своїм зовнішнім виглядом, гармонією ліній і форм, кольором, різноманітністю змісту ландшафтні об'єкти сприяють формуванню естетичного сприйняття, естетичних почуттів, оцінок, основ естетичного смаку.

Важко уявити собі естетичне виховання дітей без залучення природи – цього самого впливового джерела краси. «Природа – джерело творчого натхнення, джерело підйому всіх духовних сил людини, не тільки дорослого, але і підростаючого» [6, 92]. Природа допомагає фарбувати в емоційні тони все сприйняття навколишнього світу.

В. О. Сухомлинський надзвичайно любив природу, тому в численних своїх працях він відзначав її в якості значного виховного фактору. Але, за його твердженням, природа сама собою не виховує. Марно було б, залишивши людину наодинці з природою, чекати, що вона під її впливом стане розумною, морально прекрасною, доброю і непримиренною до зла. Виховує тільки активне взаємодіяння людини з природою. Природа як світ, в якому дитина народжується, пізнає навколишнє оточення й уособлює саму себе у ньому. Цей факт полегшує виховну роботу з дитиною, але й, водночас, ускладнює її, бо робить її досить широкою та багатогранною [6, 86].

У своїй педагогічній роботі В. О. Сухомлинський широко використовував так звані «уроки мислення» серед природи, які умовно можна поділити на два види. До логічного типу слід віднести такі, які сприяли формуванню системи наукових знань про закономірності розвитку природи та розвитку пізнавальних здібностей дітей. Прикладом таких уроків є теми: «Живе і неживе», «Неживе, що пов'язане з живим», «Все у природі змінюється», «Сонце як джерело життя» та ін. До другого, художнього типу, що сприяють розвиткові естетичних уявлень, емоційної пам'яті, образного мовлення належать теми: «Перший зимовий ранок», «Світ квітів серед зими», «Сонце після літнього дощу», «Веселка над річкою», «Дванадцять відтінків вбрання осіннього лісу – як їх назвати» та ін [7].

У всі часи та епохи природа впливала на людину, на розвиток творчих здібностей, будучи в той же час невичерпним джерелом для всіх найсміливіших експериментів людини. Тому, природа у широкому розумінні – одне з основних джерел, насамперед, образотворчого мистецтва.

Велике значення несе в собі предметне наповнення навколишнього середовища дитячої школи творчого спрямування. Ідея розвиваючого предметного середовища для дітей на даний момент прийнята до освітньої практики. Вже з'явилися публікації науковців (психологів, педагогів, мистецтвознавців), в яких переконливо показано, що діти потребують для свого повноцінного гар-

монійного розвитку не тільки уваги дорослих у формі безпосереднього доброзичливого, емоційного і змістовного спілкування, але й такого предметного середовища, яке здатне розвивати їх здібності та поступово залучати їх до різноманітних видів діяльності. Предметне середовище в цілому або його окремі елементи можна розглядати як поле дитячої діяльності. Таке середовище цінне тим, що моделює функціональний розвиток майбутньої діяльності дитини, закладає в неї «інформацію», яка «виявляє» себе поступово, і спонукає дитину до її пошуку [4, 130].

Підрастаюче покоління на сьогодні, як ніколи раніше, знаходиться в центрі уваги архітекторів і містобудівників. Для апробації тих чи інших педагогічних методик і систем будуються найпередовіші будівлі, багато з яких випереджають свій час. У фаховому колі з проектування навчальних (шкільних) об'єктів різноманітність створення архітектурно-дизайнерського простору для дітей займає неабияке значення у вихованні. Однак головне завдання цих об'єктів залишається незмінною – створення оптимальних умов для гармонійного входження дитини в соціум й успішного існування в ньому. І, безумовно, найбільш ефективно з нею справляються споруди, що сприяють створенню комфортного перебування в них дитини [5, 98]. Предметний простір повинен бути не тільки комфортним всередині себе, а й за межами своїх стін.

Особливо цікавими й вартими уваги є сучасні проектні пропозиції закладів освіти для дітей німецьких та голландських архітектурних фірм «Dorte Mandrup Arkitekter Aps», «Sebra Arkitekter A/S», «24H» та інших зарубіжних проектувальників, які спираються на сучасні психологічні та дизайнерські пошуки [9].

За статистичними даними, в системі освіти функціонує 1 921 (у минулому році – 1 913) позашкільні навчальні заклади – 1 376 будинків, центрів, клубів, станцій дитячої творчості та 545 дитячо-юнацьких спортивних шкіл.

Працюють 75,2 тис. гуртків, творчих об'єднань, спортивних секцій за інтересами учнів (у минулому році – 79,8 тис.). Їх відвідують майже 1 млн. 228 тис. вихованців, що становить 41,5 % дітей шкільного віку. Так, за вибіркоvim дослідженням у мережі позашкільного виховання займаються 41,5 % всіх дітей шкільного віку [8].

Досвід будівництва позашкільних закладів в закордонній практиці кардинально відрізняються від вітчизняного. Основними особливостями є підхід до просторової організації функціонального процесу в будівлі та її образне рішення. Тут чітко простежується напрямок на екологічну самосвідомість у чинному вихованні дітей та молоді через застосування тільки природних матеріалів в архітектурі будівлі. Неабияке значення має її природне оточення. В цьому полягає сам виховний процес, який включає в свою структуру безпосередній контакт з навколишнім середовищем.

На відміну від українських, європейські заклади позашкільної освіти не мають чіткого вікового розділення дітей та визначеного часу щодо перебування в певному закладі. В європейських країнах позашкільний освітній процес є більш динамічним та гнучким, який часто сприймається як частина дозвілля.

Такі заклади розташовані у шкільних будівлях, або примикають до інших об'єктів (дитячі садки, літні табори тощо).

Прикладами наслідування наведених особливостей, які яскраво відображаються в архітектурі та ландшафтній організації території є Väsby New Senior High School, яка побудована в Осло в 2009 році на 1200 учнів. Основна ідея школи – її багатофункціональність. Це дало змогу для розміщення значної кількості учнів з наданням площ для соціалізації – проводити дозвілля, грати та спілкуватися. Загальноосвітня школа була інтегрована з музичною школою, бібліотекою, великим спортивним комплексом, споруди яких придатні для зборів, всіляких заходів та виставок. Весь навчальний простір ділиться на зони спілкування і навчання, що дозволяє школярам адаптувати навчальне середовище для певної позакласної діяльності, яку вони виконують в даний момент. Більшість навчальних зон використовуються як міждисциплінарні; вони оточені невеликим конференц-залом, лабораторіями та майстернями [13].

Навчальний центр Ecological Children Activity and Educational Centre, який надає дітям широкий спектр розважальних заходів, а також підвищує рівень екологічної свідомості (рис.1).

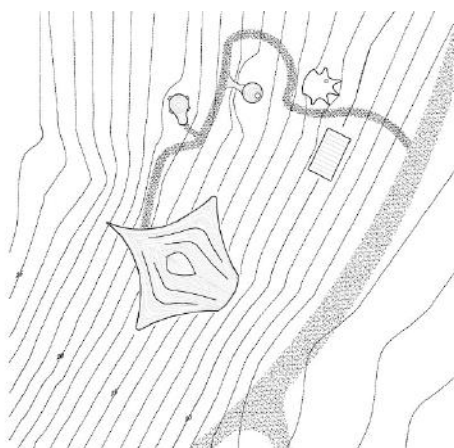


Рис 1. Ecological Children Activity and Educational Centre. Приклад архітектурних форм, спрямованих на повагу до навколишнього середовища

Основні споруди центру; зали для перегляду кінофільмів, лекцій і п'єс, бібліотека, арт-зал, музичний зал, кімнати для моделювання тощо. Це все сприяє всебічному розвитку дитини, даючи дітям як творчу, так й екологічну освіту під час гри. Будівля розташована на рельєфі, в кам'янистій місцевості, біля моря. Матеріал при будівництві використовували тільки місцевий природний матеріал – бамбук [14].

Школа мистецтв і дизайну в Сінгапурі (School of Art, Design and Media at Nanyang Technological University). Архітектура будівлі відрізняється не тільки своєрідною закругленою формою, а й чудовим зеленим покриттям, яке прикрашає будівлю і є додатковою термоізоляцією. Як результат, об'єкт ідеально вписується в природний ландшафт, поєднуючи сучасний дизайн хай-теку і прагнення до злиття з природою. В даному випадку – зелений дах будівлі не прос-

то яскравий і незвичайний елемент, але й композиційний прийом, завдяки якому комплекс зливається з ландшафтом. Дах також надає допомогу у збиранні дощової води в достатній кількості для задоволення потреб будівлі в зрошенні. Крім того, скляні стіни забезпечують природне освітлення в класах і студіях, що дозволяє істотно економити електроенергію (рис. 2) [10].

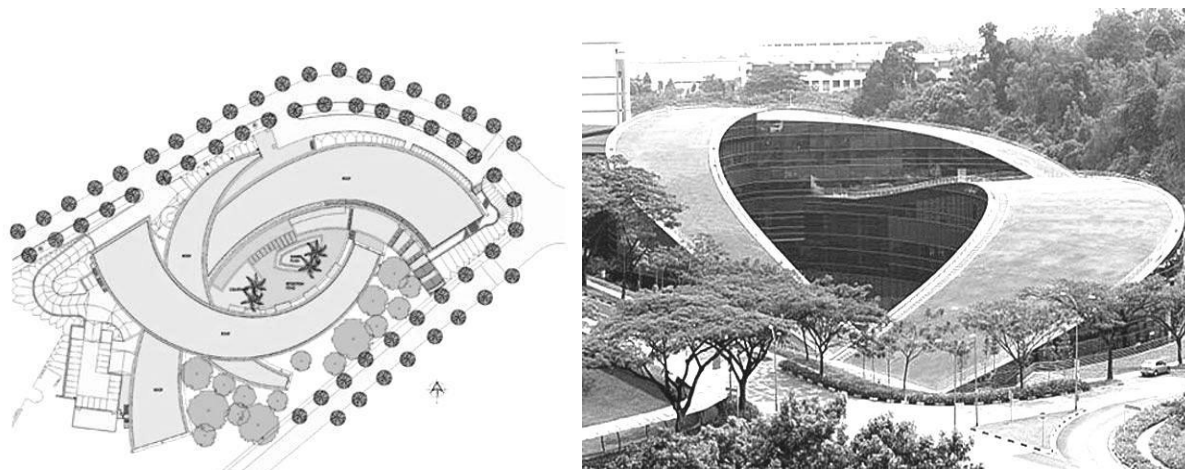


Рис. 2. School of Art, Design and Media at Nanyang Technological University. Приклад гармонійного поєднання архітектури та природного середовища.

Школа візуальних і образотворчих мистецтв ім. Рамона Кортінес в Лос-Анджелесі була відкрита в 2009 році. До її складу входить 7 сучасних об'єктів, серед яких концертний зал, розрахований на 950 місць, спортивний центр, що складається з танцювальних майданчиків, роздягалень, баскетбольного майданчика і тренажерного залу, бібліотека, кафетерій і безпосередньо сам головний навчальний корпус. Школа вже кілька років поспіль входить в десятку кращих шкіл [11].

Багато цікавих прийомів для створення навчального середовища для дітей та підлітків можна запозичити і у шкіл з нетрадиційними для нас методами навчання. Наприклад, у Вальфдорській школі, архітектуру якої називають антропософічною, приміщення якої створені без гострих кутів, та школа Монтесорі, сутність методики виховання знаходить своє відбиття в архітектурі будівель [6, 258; 12].

В архітектурі шкільних будівель Європи і США простежується тенденції функціонального розділення школи на так звану ділову частину, до складу якої входить адміністративний, спортивний і розважальний блоки, звернену до вулиці, та навчальну частину, яка прихована від очей перехожих, захищену від шуму і відкрити сонячним променям. Також є архітектурно-просторове поділення на зони для початкової та старшої школи. Між собою блоки споруд, зазвичай, з'єднуються або інформаційним переходом, в якому може перебувати бібліотека, або внутрішніми двориками-рекреаціями [3, 254].

Образне вирішення інтер'єрів та екстер'єрів зарубіжних шкіл базується на наступних композиційних прийомах:

- 1) Геометричні форми, які певним чином стимулюють позитивні психологічні враження;
- 2) Гармонійне поєднання з оточуючим середовищем;
- 3) Просторовість, багато світла;
- 4) Природні будівельні матеріали та конструкції з них;
- 5) Кольорова гамма, текстура та фактура матеріалів.

Кім того, дитячий простір за межами класу повинен конструюватися з урахуванням виховання дітей та їхнього всебічного розвитку. Майданчики для дитячих ігор необхідно розглядати не тільки, як засіб організації відпочинку дітей, але і як середовище для фізичного розвитку та навчання, де у формі гри дітям можна передати певну частину знань, навичок, умінь, враховуючи їхні вікові категорії та особливості розвитку.

Підсумовуючи вищенаведене, слід виділити основні принципи формування дизайну шкільного простору для шкіл творчого спрямування:

- застосування певних геометричних форм у вирішенні шкільного середовища сприятиме творчому вихованню та позитивним психологічним враженням;
- застосування природних будівельних матеріалів, природних елементів у створенні шкільного середовища є частиною екологічного виховання, що додає необхідні стимули до формування творчої особистості;
- застосування прийомів сучасного дизайну, як-то використання великих панорамних вікон, «зелених» дахів, енергозберігаючих технологій тощо є суттєвим доповненням до екологічного виховання;
- врахування певної кольорової гами, фактури та текстури елементів дизайну, застосування ландшафтних інсталяцій тощо повинне гармонійно доповнювати природне середовище, яке повинно максимально зберігатися;
- застосування виставково-сценічних комплексів, виставкових експозицій, ландшафтних інсталяцій є обов'язковою умовою формування творчого середовища навчальних закладів.

Типові пропозиції щодо створення простору для шкіл мистецтва не вирішують основних завдань навчання та виховання. Для оптимального вирішення цих задач слід створити свій особливий простір. При розробці дизайну школи творчого спрямування генеральний план комплексу повинен враховувати існуюче природне та архітектурне середовище, в якому слід передбачити:

- вхідну зону з логотипом навчального закладу та інформаційно-довідковою системою;
- основну зону забудови (з навчальною зоною і з зоною групових універсальних або спеціалізованих осередків);
- фізкультурно-спортивну (спортивно-ігрову) зону;
- зону додаткових ігрових майданчиків;
- навчально-виробничий майданчик з улаштуванням класів просто неба;
- зону відпочинку;
- господарську зону.

Під зоною спеціалізованих осередків розуміється розміщення виставково-сценічних комплексів, якщо маються на увазі заклади з мистецьким напрямом навчання або виховання. Це можуть бути сценічні ділянки із збірно-розбірною сценою, стаціонарні амфітеатри, мобільні сценічні подіуми, виставкові майданчики для постійної або періодичної експозиції, ландшафтні інсталяції тощо.

Вхідна та сценічно-інсталяційна зони оформляються на основі застосування спеціальних мобільних засобів або стаціонарно виготовлених споруд виставково-сценічного характеру. Тут також мають бути розміщені інформаційно-довідкові покажчики, які дають уявлення про характер зонування території дитячої установи. Логотип установи може розміщуватися на інформаційному табло, а може бути виготовлений у вигляді окремої малої архітектурної форми-інсталяції. При розробці дизайну території спеціалізованої дитячої установи також враховується психологічний вплив композиційних елементів на свідомість дитини.

Наукова новизна публікації полягає в аналізі дизайну сучасного простору шкіл, орієнтованих на всебічний розвиток дитини, в тому числі й шкіл творчого спрямування. При цьому виявлено, що одним з напрямків в архітектурі зарубіжних шкільних будівель стає екологічність планувально-просторових вирішень, що полягає у єдності з природним оточенням, так зване, взаємопроникнення природи і будівлі. На цій підставі пропонуються основні принципи, за якими формується шкільний простір, а також оптимальне функціональне вирішення території шкіл творчого спрямування.

Висновки. Отже, формування осередків творчого спрямування є актуальним питанням сьогодення, вирішення якого сприятиме підвищенню естетичного та мистецького розвитку дітей та підлітків. Вартий уваги закордонний досвід формування ландшафтно-планувальної організації території шкільних об'єктів, спрямований, насамперед, на екологічне виховання дітей.

Як було відмічено вище, у зарубіжному будівництві шкіл застосовуються переважно природні матеріали, які виявляють в обробці свою фактуру. Часто використовуються модульні елементи, що дозволяють отримувати різноманітні форми споруди, які чудово вписуються в ландшафт. Значними психологічними чинниками при цьому виступають геометричні форми та колір. Значна увага приділяється екологічному вихованню. Окрім того, використовуються енергозберігаючі сучасні будівельні технології. Більшість шкіл, навіть в північних місцях, намагаються перейти на мінімальний рівень енергоспоживання шляхом використання систем енергозбереження.

При розробці шкільного простору враховується прагнення дітей до вільної організації своєї діяльності, частій зміні занять, а також натхнення на творчість і можливість відпочинку і розслаблення. Це створюється також завдяки максимально можливому освітленню через скляні фасади і оптимальний вибір колірної гами інтер'єрів та екстер'єрів. Аналіз досвіду будівництва шкільних установ творчого спрямування дозволяє виявити основні принципи дизайну шкільного простору та запропонувати оптимальне функціональне зонування

територій шкіл творчого спрямування, які можуть збагатити планувально-просторове вирішення сучасних українських шкіл мистецтв.

Література

1. Державна національна програма «Освіта». (Україна ХХІ ст.) Затверджено Постановою Кабінету Міністрів України від 3 листопада 1993 року № 896. – К., 1993.
2. Ернст Т. К. Архітектура дитячих освітньо-виховних закладів: конструктивні та оздоблювальні матеріали / Т. К. Ернст // Праці центру пам'яткознавства. – 2006. – Випуск 10. – С. 152-160.
3. Ернст Т.К. Основні аспекти формування сучасної архітектури дитячих освітньо-виховних закладів / Т.К. Ернст // Українська академія мистецтв. Дослідницькі та наук.-метод. праці. – 2006. – Випуск 13. – С. 253-259.
4. Иконников А. В. Функция, форма, образ в архитектуре / А. В. Иконников. – М.: Стройиздат, 1986. – 228 с.
5. Кулагина И.Ю. Возрастная психология: развитие ребенка от рождения до 17 лет / И. Ю. Кулагина // Ун-т Рос. акад. образования. – 5-е изд. – М.: УРАО, 1999. – 175 .
6. Паламарчук В.Ф. Уроки мислення у педагогічній спадщині В.О. Сухомлинського і в сучасній школі / В. Ф. Паламарчук // В.О. Сухомлинський і сучасність. – Чернівці, 1996. – Вип. 2. – с. 89– 98.
7. Шевченко Л. Проблеми формування осередків позашкільної освіти дітей / Л. Шевченко, Д. Аванесян // Традиції та інновації у вищій архітектурно-художній освіті. – 2013. – №1. – С. 119-124.
8. Міністерство освіти і науки України [Електронний ресурс] /Форум працівників позашкільної освіти. – Режим доступу: <http://mon.gov.ua/usi-novivni/novini/2016/11/01/pravoditej-na-otrimannya-pozashkilnoyi-osviti-mae-buti-zaxishheno,-liliya-grinevich-na-forumi-pracivnikov-pozashkilnoyi-osviti/>
9. Освіта.ua [Електронний ресурс] / Інформаційна сторінка, освіта за кордоном. – Режим доступу: <http://osvita.ua/>
10. Школа искусств и дизайна в Сингапуре. – Режим доступу: <http://alternattiveenergy.com/239-shkola-iskusstv-i-dizayna-v-singapore.html>
11. Шедевры деконструктивизма от Соор Himmelb(l)au. Режим доступу: <http://www.novate.ru/blogs/310515/31480/>
12. MONTESSORI and WALDORF SCHOOLS. – Режим доступу: <http://www.michaelolaf.net/MONTESSORI%20and%20WALDORF.html>
13. World Buildings Directory, 2008. [Электронный ресурс].– Режим доступа: <http://www.worldbuildingsdirectory.com/index.cfm>.
14. 24 H architecture: children's activity and learning centre, Thailand. – Режим доступу: <http://www.designboom.com/architecture/24h-architecture-childrens-activity-and-learning-center-thailand/>

References

1. State national program «Education» (Ukraine XXI century). (1993). Approved by the Cabinet of Ministers of Ukraine dated November 3. Kyiv [in Ukrainian].
2. Ernst, T. K. (2006). Architecture of children's educational institutions, design and decoration materials. Praci centru pam'jatkoznavstva, 10, 152-160 [in Ukrainian].

3. Ernst, T. K. (2006). The main aspects of modern architecture of children educational establishments. *Ukrajinsjka akademija mystectv. Doslidnycjki ta naukovo-metodychni praci*. 13, 253-259 [in Ukrainian].
4. Ikonnikov, A. V. (1986). *Function, form, image architecture*. Moscow: Stroyizdat [in Russian].
5. Kulagina, I. Yu. (1999). *Age psychology: the development of the child from birth to 17*. Moscow: URAO [in Russian].
6. Palamarchuk, V. F. (1996). Lessons of thinking in V. Sukhomlynsjkyi's pedagogical heritage in the modern school. *V.O. Sukhomlynsjkyj i suchasnistj*, 2, 89-98 [in Ukrainian].
7. Shevchenko, L., & Avanesjan, D. (2013). Problems of forming of the centres of out-school education for children. *Tradycii ta innovatsii u vuschiy architecturniy khudozhnij osviti*, 1, 119 – 124 [in Ukrainian].
8. Forum of staff of out-school education. (2016, November, 1). The Ministry of Education and Science of Ukraine. Retrieved from <http://mon.gov.ua/usinovivni/novini/2016/11/01/pravo-ditej-na-otrimannya-pozashkilnoyi-osviti-mae-buti-zaxishheno,-liliya-grinevich-na-forumi-praczivnikov-pozashkilnoyi-osviti> [in Ukrainian].
9. Education Abroad. (n.d.). Retrieved from: <http://osvita.ua> [in Ukrainian].
10. School of Arts and Design in Singapore. Retrieved from <http://alternattiveenergy.com/239-shkola-iskusstv-i-dizayna-v-singapore.html> [in Russian].
11. Masterpieces of constructivism from Coop Himmelb (l) au. Retrieved from <http://www.novate.ru/blogs/310515/31480> [in Russian].
12. MONTESSORI and WALDORF SCHOOLS. Retrieved from <http://www.michaelolaf.net/MONTESSORI%20and%20WALDORF.html> [in English].
13. World Buildings Directory. (2008). Retrieved from <http://www.worldbuildingsdirectory.com/index.cfm> [in English].
14. 24 H architecture: children's activity and learning center, Thailand. Retrieved from <http://www.designboom.com/architecture/24h-architecture-childrens-activity-and-learning-center-thailand> [in English].