

# Social Work & Education

© SW&amp;E, 2020

УДК 378:364-1:316.614.5

DOI: 10.25128/2520-6230.20.4.7.

**Галина Михайлишин,**  
доктор філософських наук,  
професор кафедри соціальної  
педагогіки та соціальної роботи,  
Прикарпатський національний  
університет імені Василя  
Стефаника,  
м. Івано-Франківськ, Україна;  
halyna.mykhailyshyn@pnu.edu.ua

**ORCIDiD:** 0000-0001-7038-057X  
**SCOPUS Id:** 57207770845

**Мирослава Довга,**  
аспірант кафедри теорії і  
методики дошкільної і  
спеціальної освіти,  
Прикарпатський національний  
університет імені Василя  
Стефаника,  
м. Івано-Франківськ, Україна;  
mirosya29@meta.ua

**ORCIDiD:** 0000-0003-0564-123X

## Article history:

Received: July 10, 2020

1st Revision: August 15, 2020

Accepted: December 30, 2020

**Михайлишин, Г., Довга, М. (2020).** Розробка та результати впровадження структурно-функціональної моделі професійної підготовки майбутніх соціальних працівників до роботи з молодими сім'ями, що потребують соціально-правового захисту. Vol. 7, No. 4. Ternopil-Aberdeen, 2020. pp. 497-513. DOI: 10.25128/2520-6230.20.4.7.

## РОЗРОБКА ТА РЕЗУЛЬТАТИ ВПРОВАДЖЕННЯ СТРУКТУРНО- ФУНКЦІОНАЛЬНОЇ МОДЕЛІ ПРОФЕСІЙНОЇ ПІДГОТОВКИ МАЙБУТНІХ СОЦІАЛЬНИХ ПРАЦІВНИКІВ ДО РОБОТИ З МОЛОДИМИ СІМ'ЯМИ, ЩО ПОТРЕБУЮТЬ СОЦІАЛЬНО- ПРАВОВОГО ЗАХИСТУ

**Анотація.** Розглянуто погляди науковців щодо змісту поняття «модель професійної підготовки», оскільки вона для підготовки майбутніх фахівців, в нашому випадку соціальних працівників, є одним із засобів їх професійного розвитку.

Актуалізовано проблему моделі професійної підготовки майбутніх соціальних працівників до роботи з молодими сім'ями та розроблено структурно-функціональну модель професійної підготовки майбутніх соціальних працівників до роботи з молодими сім'ями, що потребують соціально-правового захисту. Визначено та описано основні блоки даної моделі професійної підготовки: цільовий, теоретико-методологічний, організаційно-змістовий, процесуально-змістовий та діагностичний блок.

Визначено основні критерії професійної підготовки майбутніх соціальних працівників до роботи з молодими сім'ями (мотиваційний, особистісний, теоретичний (когнітивно-змістовий) та діяльнісно-практичний) та рівні такої підготовки (низький (елементарний), середній (базовий) та високий (творчий).

Проведено діагностування рівнів вираженості професійної підготовки майбутніх соціальних працівників до роботи з молодими сім'ями на основі діагностичного інструментарію.

**Ключові слова:** професійна підготовка; модель; структурно-функціональна модель професійної підготовки майбутніх соціальних працівників; критерії та рівні вираженості професійної підготовки.

## Вступ

Професійна підготовка на сучасному етапі розвитку української освітньої системи здійснюється з використанням низки нових методів, форм та засобів навчання задля набуття студентами необхідної професійної компетентності, яка є результатом такої підготовки. В основі професійної компетентності лежать знання, уміння і навички набуті в процесі професійної підготовки у закладах вищої освіти. Відповідно кожний навчальний заклад складає свою модель професійної підготовки майбутніх фахівців, в нашому випадку соціальних працівників, що є одним із важливих засобів їх професійного розвитку.

## Аналіз останніх досліджень і публікацій

Питання моделювання підготовки фахівців є досить актуальним на сьогодні і цікавило низку науковців, зокрема А. Алексюк, Ю. Бабанський, Г. Бурлака, Р. Гришкова, Б. Зобнина, О. Карпенко, Г. Михайлишин, В. Штоф тощо. Моделювання як новий метод дослідження для сучасної педагогічної науки розглядається та розвивається у різних напрямках, але щодо професійної підготовки майбутніх соціальних працівників до роботи з молодими сім'ями є не дослідженим на даному етапі.

Р. Гришкова розглядає поняття «освітня модель», яка відображає елементи освітніх цілей, структуру навчальних планів, зміст навчальних курсів, методи тестування та оцінювання здобувачів вищої освіти (Гришкова, 2015).

На думку Г. Михайлишин модель – це знакова система, за допомогою якої можна відтворити навчально-виховний процес як предмет дослідження, показати цілісно його структуру, функціонування і зберегти цю цілісність на всіх етапах дослідження. Науково обґрунтована модель означеного процесу дозволяє не тільки констатувати його стан, а й прогнозувати розвиток (Михайлишин, 2006).

Модель професійної підготовки студентів ЗВО до соціальної роботи О. Карпенко розглядає як складну багатоаспектну діяльність, за адекватну організацію якої несе відповідальність адміністрація ЗВО, за ефективне оволодіння студентами знаннями і навичками кафедри, викладачі, а за якість їх засвоєння і практичне використання – студенти; підготовка спеціалістів в галузі соціальної роботи як будь-яка складна, розгорнута в часі діяльність, має кілька етапів: перший орієнтовний (адаптивний), коли майбутній спеціаліст знайомиться з соціальною обумовленістю, функціями, місцем і етикою діяльності соціального працівника; другий це оволодіння теоретичними знаннями, необхідного для соціального працівника широкого профілю: соціологічними, психологічними, педагогічними, соціокультурними; третій етап це оволодіння практичними навичками, необхідними для соціального працівника, зокрема, навичками спілкування, організація соціальної взаємодії і самопомоги, вплив з метою реабілітації клієнта чи корекції його поведінки тощо; основним шляхом

формування готовності соціального працівника до професійної соціальної роботи є професійна освіта і включення в соціально-професійну діяльність. При цьому центральною ідеєю професійної підготовки студентів до соціальної роботи є їх комплексний розвиток як суб'єктів навчально-професійної діяльності і соціально-професійної комунікативної діяльності протягом усього періоду навчання у (Карпенко, 2006).

Підготовка спеціаліста в галузі соціальної роботи за баченням Г. Бурлаки є процесом, який розгортається не лише за етапами і рівнями підготовки й за послідовністю вирішення завдань введення студента в професію, забезпеченням програм практичного навчання щодо необхідних аспектів соціальної роботи. Завдяки цьому випускник ЗВО оволодіває як теоретичними знаннями, так і практичними навичками (Бурлака, 1997).

**Мета** – теоретичне обґрунтування та розробка структурно-функціональної моделі професійної підготовки майбутніх соціальних працівників до роботи з молодими сім'я, що потребують соціально-правового захисту задля підвищення професійної підготовки студентів у закладах вищої освіти на основі проведеного діагностування у експериментальній та контрольній груп.

Відповідно до мети дослідження визначено такі **завдання**:

1. розглянути та актуалізувати розробку моделі професійної підготовки майбутніх соціальних працівників до роботи з молодими сім'ями;
2. визначити та розробити структурно-функціональну модель професійної підготовки майбутніх соціальних працівників до роботи з молодими сім'ями, що потребують соціально-правового захисту;
3. визначити основні критерії та рівні професійної підготовки майбутніх соціальних працівників до роботи з молодими сім'ями;
4. провести діагностування рівнів вираженості професійної підготовки майбутніх соціальних працівників до роботи з молодими сім'ями на основі діагностичного інструментарію.

### **Методологія дослідження**

Для досягнення поставленої мети використовувалися наступні методи: монографічний (вивчення поняття моделі професійної підготовки майбутніх соціальних працівників до роботи з молодими сім'ями), порівняльний (порівняння різних думок науковців щодо поняття моделі професійної підготовки майбутніх соціальних працівників до роботи з молодими сім'ями), структурно-функціональний та системний (поділено структурно-функціональну модель професійної підготовки майбутніх соціальних працівників до роботи з молодими сім'ями на блоки, визначено критерії та рівні такої підготовки) і діагностувальний (діагностування рівнів вираженості професійної підготовки майбутніх соціальних

працівників до роботи з молодими сім'ями на основі діагностичного інструментарію).

### Результати дослідження

Розроблення структурно-функціональної моделі професійної підготовки майбутніх соціальних працівників до роботи з молодими сім'ями, що потребують соціально-правового захисту

Модель – це своєрідна форма відображення, яка містить інформацію про об'єкт. До моделей пред'являються вимоги адекватності, подібності, універсальності.

Нами вибудовано структурно-функціональну модель професійної підготовки майбутніх соціальних працівників до роботи з молодими сім'ями, що потребують соціально-правового захисту, яка поєднує в собі декілька блоків: цільовий, теоретико-методологічний, організаційно-змістовий, процесуально-змістовий, діагностичний блок (*Рисунок 1*).

*Цільовий блок* моделі включає мету та завдання щодо професійної підготовки майбутніх соціальних працівників до роботи з молодими сім'ями.

*Метою професійної підготовки* в розробленій моделі є підготовка майбутніх соціальних працівників до роботи з молодими сім'ями, що потребують соціально-правового захисту.

Виходячи із мети можна виділити наступні *завдання*:

1. Підготувати фахівців, здатних розв'язувати складні спеціалізовані задачі та проблеми, що виникають серед молодих сімей у сфері соціально-правового захисту;

2. Навчити застосувати теоретичні знання, теорії і методи соціальної роботи у практичній професійній діяльності на основі зорієнтування на подальшу фахову самоосвіту у процесі підготовки до роботи з молодими сім'ями;

3. Сформувати вміння використання набутого досвіду та вдосконалення методів власної роботи щодо вирішення проблем серед молодих сімей в процесі підготовки в сфері соціальної роботи;

4. Вдосконалювати мотиваційний, особистісний, теоретичний (когнітивно-змістовий) та діяльнісно-практичний критерії професійної підготовки бакалаврів соціальної роботи спеціальності «Соціальна робота».

*Теоретико-методологічний блок моделі* включає в себе професійну підготовку майбутніх соціальних працівників, що складається з аналізу стану професійної підготовки майбутніх соціальних працівників до роботи з молодими сім'ями

*Аналіз стану професійної підготовки* майбутніх соціальних працівників до роботи з молодими сім'ями, що потребують соціально-правового захисту включає теоретичний аналіз; стан професійної підготовки студентів у закладах вищої освіти та порівняльна характеристика з зарубіжними країнами; соціально-правовий захист молодих сімей за українським та міжнародним законодавством;

проведення анкетування студентів Прикарпатського національного університету імені Василя Стефаника та Національного педагогічного університету імені М. П. Драгоманова та соціальних працівників Івано-Франківського міського центру соціальних служб для сім'ї, дітей та молоді.

*Організаційно-змістовий блок* моделі професійної підготовки майбутніх соціальних працівників до роботи з молодими сім'ями включає організаційно-педагогічні умови професійної підготовки та професійну компетентність, до якої входить Освітньо-професійна програма 231 Соціальна робота (розроблена на основі Стандарту вищої освіти України, галузь знань 23 Соціальна робота (Стандарт вищої освіти України, 2019). Також ми виділяємо соціально-правову компетентність майбутніх соціальних працівників до роботи з молодими сім'ями, що входить у професійну компетентність.

Нами виділено такі *організаційно-педагогічні умови для професійної підготовки студентів як майбутніх соціальних працівників у роботі з молодими сім'ями*: інноваційні технології у навчально-виховному процесі; мотиваційний аспект студентів; застосування викладачами педагогічних впливів (сучасні теоретичні концепції) та міждисциплінарних зв'язків між предметами; професійна компетентність майбутніх соціальних працівників та їх особиста самоорганізація навчання; взаємодія та співпраця студентів, викладачів, соціуму; практична складова як одна із умов реалізації набутих знань та отриманих здібностей.

Професійна компетентність даної моделі включає в себе розроблений Освітньо-професійну програму 231 Соціальна робота Г. Михайлишин та М. Довгою (опис предметної галузі, перелік компетентностей випускника та нормативний зміст підготовки здобувачів вищої освіти) відповідно до Стандарту вищої освіти України галузі знань 23 Соціальна робота [7].

Під *професійною компетентністю* ми розуміємо сукупність сформованих на теоретичному та практичному рівні знань, умінь і навичок, особистісно-психологічних якостей набутих в процесі професійно-предметної діяльності. Вона є утворенням з різних компонентів, системою певних складових та особистісно-психологічних властивостей особистості, що включає в себе знання, вміння, навички, особистісні характеристики та організаційно-педагогічні умови підготовки майбутніх спеціалістів. Тому у професійну компетентність входить *інтегральна, загальна, спеціальна (відповідно до Стандарту вищої освіти України) і соціально-правова компетентність*.

На нашу думку, *соціально-правова компетентність соціального працівника* є сукупністю сформованих знань, умінь та навичок на набутому теоретичному та практичному рівні професійної підготовки під час роботи у сфері соціально-правового захисту завдяки наявному мотиваційному компонентові та особистісних якостей соціального працівника.

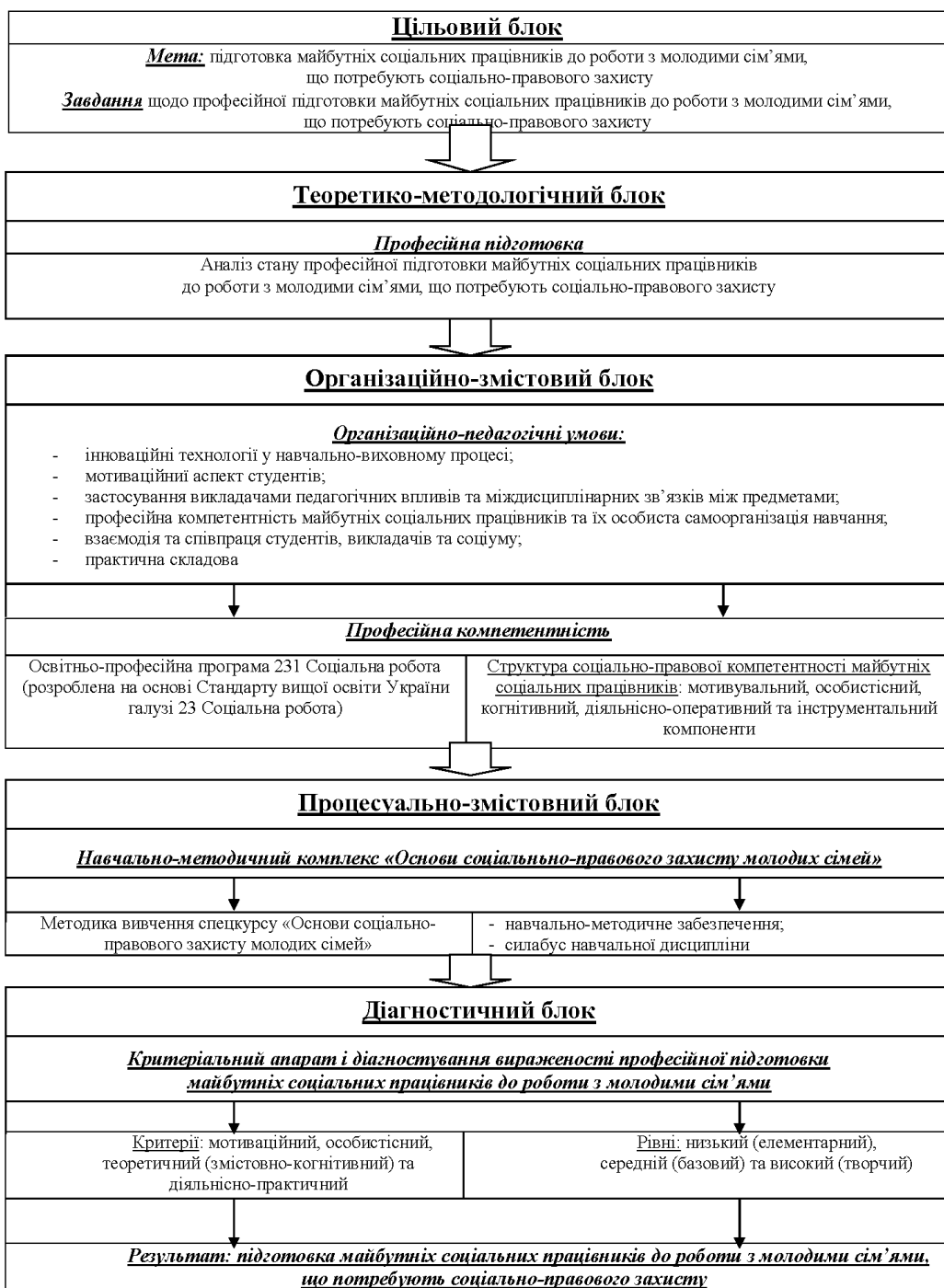


Рис. 1 Структурно-функціональна модель професійної підготовки майбутніх соціальних працівників до роботи з молодими сім'ями, що потребують соціально-правового захисту

Розроблена *структура соціально-правової компетентності майбутніх соціальних працівників до роботи з молодими сім'ями* ключає в себе такі компоненти:

1. *когнітивний компонент* включає в себе знання з соціально-правової діяльності для роботи з молодими сім'ями ми класифікували за такими критеріями: соціально-правові знання за галузями права, соціально-правові знання одержані за ступенем ієрархії у законодавстві, соціально-правові знання за ступенем сформованості, соціально-правові знання за ступенем використання набутої інформації);

2. *діяльнісно-оперативний компонент* полягає у формуванні вмінь і навичок соціально-правової діяльності в процесі набутих соціально-правових знань (вміння і навички індивідуально-організаційної роботи, вміння і навички з прогнозовано-проектувальної роботи, вміння і навички з консультативно-захисної роботи);

3. *мотивувальний компонент* полягає у мотивації до набуття соціально-правової компетентності;

4. *особистісний компонент* становлять собою сукупність особистісних характеристик майбутнього соціального працівника;

5. *інструментальний компонент*, до якого ми відносимо сучасні інформаційні ресурси та технології, комунікативні технології та продукти тощо, що застосовують в соціальній роботі соціальні працівники у роботі з молодими сім'ями. Нами розроблено соціальний проект «Освіта молоді сім'ї» (Михайлишин, 2019).

*Процесуально-змістовий блок* – включає розроблений нами навчально-методичний комплекс «Основи соціально-правового захисту молодих сімей» до якого входить методика вивчення спецкурсу «Основи соціально-правового захисту молодих сімей», навчально-методичне забезпечення та силабус навчальної дисципліни.

*Діагностичний блок* відображає критеріальний апарат і методіку діагностування сформованих знань у майбутніх соціальних працівників до роботи з молодими сім'ями, містить інформацію про рівні та результат такої підготовки.

У контексті здійснюваного дослідження нами дуло імплементовано описану вище модель та перевірено її дієвість на основі діагностики рівнів сформованості виокремлених показників, на основі застосування визначених критеріїв, апелюючи до розробленого діагностичного інструментарі. Зазначимо, що критерії відображають абстрактний (теоретичний) рівень опису об'єкта вимірювання. Перехід від абстрактного рівня до конкретних спостережень здійснюється за допомогою емпіричних індикаторів – показників вимірюваного критерію, які забезпечують операціоналізацію теоретичних понять. Вибір критеріїв відображає сутність показника обґрунтованості інформації (Чусова, 2014).

Нами визначено основні критерії професійної підготовки майбутніх соціальних працівників до роботи з молодими сім'ями, серед яких:

1) *мотиваційний* – мотиви та спрямованість майбутнього соціального працівника до роботи з молодими сім'ями; інтерес та бажання здійснювати цю діяльність; потреба в оволодінні та реалізації набутих знань, умінь та навичок, що є необхідними для професійної діяльності з молодими сім'ями;

2) *особистісний* – наявність професійно-важливих особистісних характеристик, задатки та їх прояви у процесі роботи з молодими сім'ями;

3) *теоретичний (змістовно-когнітивний)* – наявність знань, необхідних для роботи з молодими сім'ями; сформованість понять та сутності щодо молодих сімей; знання різних аспектів професійної діяльності соціальних працівників; уміння працювати з інформацією в роботі з молодими сім'ями;

4) *діяльно-практичний* – володіння вміннями і навичками, методиками та технологіями різних форм діяльності соціального працівника у роботі з молодими сім'ями; уміння налагоджувати контакт та спілкуватися з молодими сім'ями; сприяти побудові позитивної атмосфери в процесі професійної діяльності з молодими сім'ями.

Термін «показник» у даному випадку тісно пов'язаний з терміном «критерій», тому що критерій виражає загальну ознаку, а показник показує ступінь прояви обраного критерію. Глумачний словник С. Ожегова та словник Д. Ушакова дають майже однакові пояснення – це явище, подія або дані, за яким можна судити про хід якогось процесу (Ожегов, 2007).

Означені критерії професійної підготовки студентів до роботи з молодими сім'ями дали змогу охарактеризувати рівні професійної підготовки студентів до роботи з даною категорією сімей. Визначено три рівні професійної підготовки студентів до роботи з молодими сім'ями, які можна вимірювати.

У студентів *із низьким (елементарним) рівнем* професійної підготовки до роботи з молодими сім'ями відсутність інтересу до діяльності; не бажання участі у різних видах соціально-педагогічної роботи; відсутність проявів показників професійної підготовки майбутніх соціальних працівників до роботи з молодими сім'ями, що виявляється у мотивації, особистісно-важливих якостей, недостатньому рівні знань та професійних вмінь, відсутність активності у поведінці та потреб до самовдосконалення.

Студенти *із середнім (базовим) рівнем* професійної підготовки студентів характеризуються проявами інтересу до професійної діяльності; участь у різних видах соціально-педагогічної роботи за інтересом студента чи під контролем викладача; наявність незначних проявів показників професійної підготовки майбутніх соціальних працівників до роботи з молодими сім'ями, що виявляється у мотивації прогностичного характеру, основних особистісно-важливих якостей, певним рівнем теоретичних знань з нестійкістю та періодичними проявами,



недостатніми вміннями реалізації в професійній діяльності, нестійкістю активної поведінки та потреб до самовдосконалення.

Для студентів, які проявляють *високий (творчий) рівень* професійної підготовки характеризуються постійним професійним інтересом до професійної діяльності з молодими сім'ями; активна участь у різних видах соціально-педагогічної роботи; наявність усіх показників професійної підготовки майбутніх соціальних працівників до роботи з молодими сім'ями, що виявляється у стійкій мотивації, сформованість особистісно-важливих якостей, глибоким рівнем знань у роботі з молодими сім'ями, творчими вміннями реалізації в професійній діяльності, стійкою активною поведінкою, потреб до творчого та професійного самовдосконалення.

*Результати впровадження розробленої структурно-функціональної моделі професійної підготовки майбутніх соціальних працівників до роботи з молодими сім'ями, що потребують соціально-правового захисту на етапі констатувального експерименту*

На етапі констатувального дослідно-експериментального етапу необхідно було визначити рівні професійної підготовки майбутніх соціальних працівників до роботи з молодими сім'ями у двох групах – контрольній (КГ) та експериментальній (ЕГ) за виокремленими критеріями і показниками результату підготовки спеціалістів даної спеціалізації.

Формувальний експеримент проводився у двох закладах освіти: Прикарпатському національному університеті імені Василя Стефаника і Національному педагогічному університеті імені М. П. Драгоманова. Дані заклади вищої освіти спрямовані на реалізацію змісту освіти певного освітнього або кваліфікаційного рівнів відповідно до державних стандартів освіти.

На етапі формувального експерименту було визначено дві групи студентів – експериментальну та контрольну у двох закладах освіти: Прикарпатському національному університеті імені Василя Стефаника (68 осіб – ЕГ) і Національному педагогічному університеті імені М. П. Драгоманова (82 особи – КГ). На основі розроблених нами критеріїв, показників та рівнів ми змогли визначити рівні професійної підготовки майбутніх соціальних працівників, які подано у вигляді таблиць та відсоткових відношень, оскільки дані показники дадуть можливість порівнювати експериментальну та контрольну групу. Діагностику рівня професійної підготовки майбутніх соціальних працівників до роботи з молодими сім'ями доцільно здійснювати поетапно відповідно до кожного критерію.

Визначення рівня *мотиваційного критерію* ми здійснили за методикою Т. Елерса «Діагностика особистості на мотивацію до успіху». Отримані результати засвідчили, що 4,4% (3 із 68 студентів) експериментальної та 2,4% (2

із 82 студентів) контрольної груп мають виражений надто високий рівень до успіху. У 58,82% (40 із 68 студентів) експериментальної та 51,22% (42 із 82 студентів) контрольної груп вираженим виступає високий рівень до успіху. Підсумувавши результати надто високого і високого рівня мотивації до успіху за методикою Т. Елерса ми одержимо: 62,92% (43 із 68 студентів) експериментальної та 53,26% (44 із 82 студентів) контрольної груп простежується високий рівень мотиваційного критерію. У 23,78% (16 із 68 студентів) експериментальної та 31,6% (26 із 82 студентів) контрольної груп простежується середній рівень мотивації до успіху. А у 13,24% (9 із 68 студентів) експериментальної та 15,14% (12 із 82 студентів) контрольної груп простежується низька мотивація до успіху.

Отже, переважна частина у експериментальній та контрольній групах майбутніх соціальних працівників характеризуються високим рівнем вираженості мотиваційного критерію професійної підготовки: 62,92% студентів експериментальної групи і 53,26% студентів контрольної групи. При цьому середній рівень досліджуваних становить тільки: 23,78% у експериментальній групі та 31,6% у контрольній групі. Це свідчить про те, що в контрольній групі студентів з середнім рівнем професійної підготовки до роботи з молодими сім'ями більше на 7,82%. Тоді як з високим рівнем підготовки в експериментальній на 9,66% більше ніж у контрольній групі. Також щодо низького рівня студентів, то експериментальна група – 13,08%, а контрольна – 15,14%. Різниця низького рівня підготовки складає на 2,06% більшою у контрольній групі.

Діагностика рівні сформованості *особистісного критерію* підготовки майбутніх соціальних працівників до роботи з молодими сім'ями здійснювалася за методикою визначення рівня сформованості загальних творчих здібностей особистості. *Результати засвідчили, що:* дуже високий рівень сформованих загальних творчих здібностей за даною методикою мають 2,94% (2 із 68 студентів) експериментальної групи та 2,44% (2 із 82 студентів) контрольної груп, високий рівень – 11,76% (8 із 68 студентів) експериментальної групи та 7,32% (6 із 82 студентів) контрольної груп, середній рівень – 47,1% (32 із 68 студентів) експериментальної групи та 42,68% (35 із 82 студентів) контрольної груп, низький рівень – 32,3% (22 із 68 студентів) експериментальної групи та 41,46% (34 із 82 студентів) контрольної груп, дуже низький рівень сформованості загальних творчих здібностей – 5,9% (4 із 68 студентів) експериментальної групи 6,1% (5 із 82 студентів) контрольних груп.

Отже, переважна частина майбутніх соціальних працівників, що належать до експериментальної та контрольної груп характеризуються середнім рівнем вираженості особистісного критерію професійної підготовки: 41,1% студентів експериментальної групи і 42,68% студентів контрольної групи. Тому середній

рівень підготовки на контрольній групі 1,58% більший експериментальної групи. При цьому високий рівень досліджуваних становить тільки: 14,7% у експериментальній групі та 9,76% у контрольній групі. Тоді як з високим рівнем підготовки в експериментальній на 4,94% більше ніж у контрольній групі. Також щодо низького рівня вираженості особистісного критерію студентів, то експериментальна група – 38,2%, а контрольна – 47,56%. Це свідчить про те, що в контрольній групі студентів з низьким рівнем професійної підготовки до роботи з молодими сім'ями більше на 9,36%.

Діагностика рівня сформованості *теоретичного (когнітивно-змістовного)* критерію відбувалася за авторською анкетою. Із 12 запитань до студентів – 10 них оцінюються 1 балом, а запитання, які потребують визначити основні поняття, оцінюються у 5 балів кожний. Тобто, загалом максимальна кількість балів становить 20 балів. Якщо студент набрав від 0 до 12 балів, то це низький рівень, від 13 до 16 балів – середній рівень, а від 17 до 20 балів – високий рівень.

Таким чином, підсумувавши відповіді студентів, ми визначили, що переважна частина майбутніх соціальних працівників, що належать до експериментальної та контрольної груп характеризуються низьким рівнем вираженості теоретичного (когнітивно-змістового) критерію професійної підготовки: 47,06% студентів експериментальної групи і 52,44% студентів контрольної групи. Це свідчить про те, що в контрольній групі студентів з низьким рівнем вираженості теоретичного (когнітивно-змістового) критерію професійної підготовки до роботи з молодими сім'ями більше на 5,38% ніж в експериментальній групі. При цьому середній рівень досліджуваних становить тільки: 42,65% у експериментальній групі та 37,80% у контрольній групі. Тоді як з середнім рівнем підготовки в експериментальній групі 4,85% більше ніж у контрольній групі. Також щодо високого рівня вираженості теоретичного критерію студентів, то експериментальна група – 10,29%, а контрольна – 9,76%, тобто на 0,53% більше в експериментальній, ніж в контрольній групі.

Визначення рівнів сформованості *діяльнісно-практичного критерію* підготовки майбутнього соціального працівника до роботи з молодими сім'ями здійснювалося за допомогою методу експертних оцінок, при якому експерти оцінювали виконання студентами трьох практичних завдань: 1) проведення форм соціально-педагогічної роботи з молодими сім'ями (мобільні начальні-практичні курси, навчально-консультативні пункти, лекторії, дискусійні клуби, Школа молодого подружжя, Телефон довіри); 2) проведення сімейної консультації з молодією сім'єю; 3) розробка програми супроводу молодих сімей щодо надання їм соціальної допомоги, соціальної реабілітації або соціального патронажу.

Кожне завдання оцінювалось за п'ятибальною шкалою: 5 балів – завдання виконано правильно; 4 бали – завдання виконано з незначними помилками; 3 бали – завдання виконано з менш значними помилками; 2 бали – завдання

виконано з досить значними помилками; 1 бал – завдання виконано неправильно; 0 балів – завдання не виконано зовсім. Максимальна експертна оцінка – 15 балів за три правильно виконані завдання. Якщо студент набрав від 0 до 6 балів, то це низький рівень, від 7 до 12 балів – середній рівень, а від 12 до 15 балів – високий рівень.

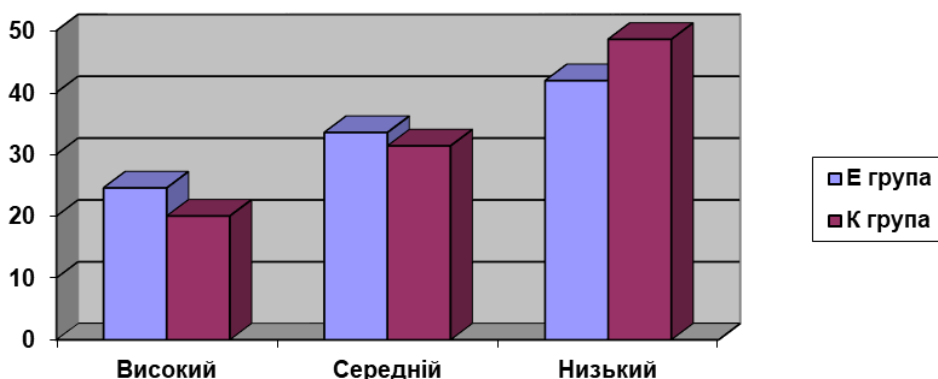
Переважає частина студентів експериментальної та контрольної груп характеризуються низьким рівнем вираженості діяльнісно-практичного критерію професійної підготовки: 69,12% студентів експериментальної групи і 79,27% студентів контрольної групи. При цьому високий рівень досліджуваних становить тільки: 10,29% у експериментальній групі та 7,32% у контрольній групі. Це свідчить про те, що в контрольній групі студентів з низьким рівнем професійної підготовки до роботи з молодими сім'ями більше на 10,15%. Тоді як з високим рівнем підготовки в експериментальній на 2,97% ніж у контрольній групі. Також щодо середнього рівня студентів, то експериментальна група – 20,59%, а контрольна – 13,41%. Різниця середнього рівня підготовки складає на 7,18% більшою у експериментальній групі.

Тепер, коли визначено рівні вираженості мотиваційного, особистісного, теоретичного (когнітивно-змістового) та діяльнісно-практичного критерію ми можемо визначити рівні прояву професійної підготовки майбутніх соціальних працівників до роботи з молодими сім'ями за чотирма критеріями на етапі констатувального експерименту (Таблиця 1).

**Таблиця 1:** Визначення рівнів прояву критерії професійної підготовки

Рівень вираженості професійної підготовки	ЕГ		КГ	
	К-сть студ	%	К-сть студ	%
Високий (творчий)	17	24,565	16	20,025
Середній (базовий)	23	33,53	26	31,3725
Низький (елементарний)	28	41,905	40	48,6025
Всього	68	100	82	100

Отримані результати за усіма рівнями прояву критеріїв професійної підготовки майбутніх соціальних працівників до роботи з молодими сім'ями зведеного до загального рівня професійної підготовки (Рисунок 2)



*Рис. 2 Загальний рівень професійної підготовки майбутніх соціальних працівників до роботи з молодими сім'ями на етапі констатувального експерименту*

Тому, професійна підготовка майбутніх соціальних працівників до роботи з молодими сім'ями є комплексним цілісним утворенням, що полягає у єдності, взаємозв'язку та взаємодії усіх чотирьох критеріїв: мотиваційного, особистісного, теоретичного (когнітивно-змістового) та діяльнісно-практичного. На основі проведеного діагностування переважна частина у експериментальній та контрольній груп майбутніх соціальних працівників характеризуються низьким рівнем прояву професійної підготовки: 41,905% студентів експериментальної групи і 48,6025 % студентів контрольної групи. При цьому високий рівень досліджуваних становить тільки: 24,565 % у експериментальній групі та 20,025 % у контрольній групі.

### **Висновки та перспективи подальших досліджень**

Необхідність професійної підготовки соціальних працівників залежить від провідних чинників та умов такої підготовки, які визначає кожний навчальних заклад складаючи при цьому власну модель професійної підготовки майбутніх соціальних працівників. Тому для підвищення рівнів професійної підготовки майбутніх соціальних працівників до роботи з молодими сім'ями нами розроблено структурно-функціональну модель професійної підготовки майбутніх соціальних працівників до роботи з молодими сім'ями, що потребують соціально-правового захисту. До даної моделі ввійшли такі блоки: цільовий (мета та завдання), теоретико-методологічний (професійна підготовка, зокрема аналіз стану професійної підготовки до роботи з молодими сім'ями, що потребують соціально-правового захисту), організаційно-змістовий (організаційно-педагогічні умови професійної підготовки, професійна компетентність: Освітньо-професійна

програма 231 Соціальна робота (розроблена на основі Стандарт вищої освіти України галузі 23 Соціальна робота) та структура соціально-правової компетентності майбутніх соціальних працівників), процесуально-змістовий (навчально-методичний комплекс «Основи соціально-правового захисту молодих сімей», до якого входить методичне вивчення спецкурсу, навчально-методичне забезпечення та силабус навчальної дисципліни) та діагностувальний блок (критеріальний апарат і діагностування вираженості професійної підготовки майбутніх соціальних працівників до роботи з молодими сім'ями, до якої входить критерії, рівні та результат професійної підготовки майбутніх соціальних працівників до роботи з молодими сім'ями, що потребують соціально-правового захисту).

Отже, у контрольній групі студентів з низьким рівнем професійної підготовки до роботи з молодими сім'ями більше на 6,6975%. Тоді як з високим рівнем підготовки в експериментальній на 4,54% ніж у контрольній групі. Також щодо середнього рівня студентів, то експериментальна група – 33,53%, а контрольна – 31,3725%. Різниця середнього рівня підготовки складає на 2,1575% більшої у експериментальній групі. Проаналізувавши діагностичні дані, слід стверджувати, що експериментальна та контрольна групи мають приблизно однаковий рівень професійної підготовки до роботи з молодими сім'ями.

Таким чином, професійна підготовка має здійснюватися послідовно та комплексно. Тому кожний блок та елементи кожного блоку професійної підготовки мають функціонувати між собою та перебувати в постійній єдності, оскільки взаємозв'язок усіх структурних частин зможе призвести до належної професійної підготовки з підвищення професійного рівня майбутніх соціальних працівників до роботи з молодими сім'ями.

## Література

Бурлака, Г. Ю. (1997). Социальная работа в России: проблемы формирования профессиональной культуры: дис. канд. социол. наук: спец. 13.00.08. М. 181 с.

Гришкова, Р. О. (2015). Інтернаціоналізація освіти з позицій компетентнісного підходу до навчання. Стратегії країн Причорноморського регіону в геополітичному просторі. Миколаїв. С. 24-29.

Карпенко, О. Г. (2006). Теоретико-методологічні підходи професійної готовності фахівців до соціальної роботи. *Науковий часопис НПУ імені М. П. Драгоманова. Серія № 11*. Вип.4. С. 47-54.

Михайлишин Г. Й., Довга М. М. (2019). Соціальне проектування як один із прогресивних засобів подолання проблем молодих сімей у Івано-Франківській області. *Освітній простір України*. № 17. С.139-146.

Михайлишин, Г. Й. (2006). Формування професійних вмінь майбутніх учителів у системі виховної роботи вищих навчальних закладів фізичного виховання: автореф. дис. на здобуття наук. ступеня канд пед. наук: 13.00.04. Київ. 20 с.

Модернізація вищої освіти України і Болонський процес : матеріали до першої лекції. (2004). Уклад. М.Ф. Степко, Я.Я. Болюбаш, К.М. Левківський, Ю.В. Сухарніков; відп. ред. М.Ф. Степко. К.: Узд. 60 с.

Ожегов, С. И. (2007). Словарь русского языка: ок. 53000 слов; под общ. ред проф. Л.И. Скворцова. 24-е изд., испр. М.: ООО «Издательство Оникс»: ООО «Издательство Мир и образование». 640 с.

Стандарт вищої освіти України за спеціальністю 231 «Соціальна робота» галузь знань 23 «Соціальна робота» для першого (бакалаврського) рівня вищої освіти. (2019). Київ. № 557. 18 с.

Чусова, О. М. (2014). Діагностика підготовленості майбутніх соціальних педагогів до роботи з молодшими школярами девіантної поведінки. Наука і освіта. Педагогіка. № 3. С. 199-204.

## STRUCTURAL AND FUNCTIONAL MODEL OF PROFESSIONAL TRAINING OF FUTURE SOCIAL WORKERS TO THE COOPERATION WITH YOUNG FAMILIES, WHO NEED SOCIAL AND LAW PROTECTION

*Galina Mikhaylishin, Doctor of Philosophy, Professor of the Department of Social Pedagogy and Social Work, Vasyl Stefanyk Precarpathian National University, Ivano-Frankivsk, Ukraine; halyna.mykhailyshyn@pnu.edu.ua.*

*Miroslava Dovha, PhD student of the Department of Theory and Methods of Preschool and Special Education, Vasyl Stefanyk Precarpathian National University, Ivano-Frankivsk, Ukraine; mirosoya29@meta.ua.*

**Abstract.** *The work of a social worker for the proper performance of his professional duties requires appropriate training, which would provide not only theoretical knowledge but also practical skills. To do this, each higher education institution uses its own model of professional training of students as future social workers to work with young families. Therefore, we have considered the views of scientists on the content of the concept of “training model”, as it is for the training of future professionals, in our case social workers, is one of the means of their professional development.*

*The problem of the model of professional training of future social workers to work with young families is actualized and the structural-functional model of professional training of future social workers to work with young families in need of social and legal protection is developed. The main blocks of this model of professional training are defined and described: target (purpose and tasks of professional training of future social workers to work with young families), theoretical and methodological (analysis of the state of professional training of future social workers to work with young families), organizational and content (organizational and pedagogical conditions of professional training and professional competence, defined by the Standard of Higher Education of Ukraine, field of knowledge 23 Social work, and social and legal competence of future social workers), procedural and educational (educational and methodological complex “Fundamentals of social and legal protection of young families”, educational and methodological support and syllabus of the discipline) and diagnostic unit (criterion apparatus and diagnosis of knowledge, competencies in future social workers to work with young families, which defines the criteria, levels and results of such training).*

*The main criteria of professional training of future social workers to work with young families (motivational, personal, theoretical (cognitive-semantic) and activity-*



*practical) and levels of such training (low (elementary), medium (basic) and high (creative) are determined.*

*Diagnosis of the levels of expression of professional training of future social workers to work with young families on the basis of diagnostic tools.*

**Keywords:** *professional training; model; structural and functional model of future social workers' professional training; criteria and levels of expression of professional training.*

## References

Burlaka, G. Yu. (1997). Social work in Russia: problems of formation of professional culture: dis. Cand. sociol. Science: special. 13.00.08. M . 181 p. [in Russian].

Grishkova, R. O. (2015). Internationalization of education from the standpoint of a competency-based approach to learning. Strategies of the Black Sea region in the geopolitical space. Mykolaiv. P. 24-29. [in Ukrainian].

Karpenko, O. G. (2006). Theoretical and methodological approaches to professional readiness of specialists for social work. Scientific journal of NPU named after MP Drahomanov. Series № 11. Issue 4. Pp. 47-54. [in Ukrainian].

Mykhailyshyn, G. Y., Dovha M. M. (2019). Social design as one of the progressive means for overcoming problems of young families in Ivano-Frankivsk region. Educational space of Ukraine. № 17. Pp. 139-146.

Mykhailyshyn, G. Y. (2006). Formation of professional skills of future teachers in the system of educational work of higher educational institutions of physical education: author's ref. dis.for science. Degree of Candidate of Pedagogical Sciences: 13.00.04. Kyiv. 20 p. [in Ukrainian].

Modernization of higher education in Ukraine and the Bologna process: materials for the first lecture. (2004). Uklad. M.F. Stepko, Ya.Ya. Bolyubash, K.M. Levkivsky, Yu.V. Suharnikov; resp. ed. M.F. Stepko. K .: Uzd.. 60 s. [in Ukrainian].

Ozhegov, S. I. (2007). Dictionary of the Russian language: approx. 53,000 words; under common order of prof. L.I. Skvortsova. 24th ed., Corrected. M .: LLC "Onyx Publishing House": LLC "Publishing House World and Education". 640 p. [in Russian].

Standard of higher education in Ukraine specialty 231 "Social work" field of knowledge 23 "Social work" for the first (bachelor's) level of higher education. (2019). Kyiv. № 557. 18 p. [in Ukrainian].

Chusova, O. M. (2014). Diagnosis of readiness of future social pedagogues to work with junior schoolchildren of deviant behavior. Science and education. Pedagogy. № 3. pp. 199–204. [in Ukrainian].