

Social Work & Education

©SW&E, 2021

Кокоячук, Ю., Криницька, І. (2021). Суспільно орієнтоване навчання під час підготовки фахівців соціальної роботи (на прикладі створення asset-карти). *Social Work and Education*. Vol. 8, No. 1. Ternopil-Aberdeen, 2021. pp. 51-65. DOI: 10.25128/2520-6230.21.1.4.

УДК 378.14, 364.2

DOI: 10.25128/2520-6230.21.1.4.

СУСПІЛЬНО ОРІЄНТОВАНЕ НАВЧАННЯ ПІД ЧАС ПІДГОТОВКИ ФАХІВЦІВ СОЦІАЛЬНОЇ РОБОТИ (НА ПРИКЛАДІ СТВОРЕННЯ ASSET-КАРТИ)

Юлія Кокоячук,

кандидат технічних наук,
кафедра педагогіки та соціальної
роботи, факультет наук про здоров'я,
ЗВО “Український католицький
університет”,

м. Львів, вул. Свенціцького, 17,
Україна;

kokoiachuk@ucu.edu.ua

ORCID: <https://orcid.org/0000-0003-1758-6258>

Ірина Криницька,

кандидат соціологічних наук,
кафедра педагогіки та соціальної
роботи, факультет наук про здоров'я,
ЗВО “Український католицький
університет”,

м. Львів, вул. Свенціцького, 17,
Україна;

krynytska@ucu.edu.ua

ORCID: <https://orcid.org/0000-0002-1605-4279>

Article history:

Received: January 19, 2021

1st Revision: February 18, 2021

Accepted: March 30, 2021

Анотація. У статті висвітлено особливості застосування підходу service-learning під час підготовки студентів спеціальності “Соціальна робота”, а саме створення asset-карти для учасників бойових дій. Здійснено аналіз поняття та визначено інтерпретацію терміну “service-learning” як суспільно орієнтованого навчання.

У статті вказано зміст підходу суспільно орієнтованого навчання, що полягає в застосуванні таких складових, які поєднують академічні результати навчання та допомогу громаді. Описано модель суспільно орієнтованого навчання, що демонструє взаємозалежність складових академічної підготовки та різних видів залученості студентів (волонтерства, практики, служіння).

Охарактеризовано користь суспільно орієнтованого навчання та визначено його переваги, а також окреслено основні принципи застосування підходу, серед яких: застосування професійних і наукових знань, створення умов для залучення усіх студентів до цієї діяльності, залучення громади, дослідження потреб групи/громади/спільноти, здійснення корисної діяльності для конкретної групи/громади, спільноти, тощо.

Авторами проаналізовано метод картування ресурсів та визначено поняття asset-карти як ефективного способу візуалізації даних щодо наявних в громаді ресурсів.

Новизною статті є опис реалізації проекту суспільно орієнтованого навчання в рамках курсу “Основи соціально-правового захисту” та навчальної практики студентів спеціальності “Соціальна робота”. Проект спрямований на таку категорію населення як учасники бойових дій. Автори описали етапи, хід реалізації, особливості та проблематику, а також основні результати проекту. Було визначено цінність проекту з позиції суспільно орієнтованого навчання, а саме у контексті соціального впливу, освітнього впливу, участі громади.

Ключові слова: суспільно орієнтоване навчання; соціальна робота; asset-карта; картування ресурсів; інтерактивна карта.

Вступ

Сучасні тенденції розвитку суспільства провокують нові виклики, в яких усе частіше опиняється населення громад. Сферою, яка має на меті допомогти людям в різні періоди їхнього життя, побороти чи адаптуватися до ризиків, є соціальна робота. Сьогодні робота в громаді набуває різнопланового характеру — починаючи від першочергової допомоги особам та сім'ям, які опинилися в складних життєвих обставинах, та завершуючи підтримкою з метою розвитку різних ініціатив. Саме тому особливо актуальною є якісна підготовка фахівців соціальної роботи, побудована на інноваційних підходах навчання.

На думку педагогів Матеюк О. та Матеюк Ю. «сучасна інноваційна освіта» – це освіта, яка спрямована на отримання особистістю свого інноваційного образу, набуття його через навчання, виховання, розвиток, соціалізацію, культуралізацію» (Матеюк О. та ін, 2016). На думку авторів, до цих компонентів необхідно інкорпорувати професійний розвиток та вміння застосувати знання на практиці. Ознакою освітніх інноваційних підходів є перехід від інформаційно-описового навчання до змістово-процесуального, де студент стає суб'єктом власної освітньої діяльності та професійного становлення (Заблотська О., 2008). Найкращим навчанням майбутніх фахівців є навчання через досвід, в якому ті, хто навчаються, можуть розвинути свої знання в реальному середовищі, враховуючи специфіку та умови, з якими зіштовхуються фахівці сьогодні. Таке практичне навчання може бути ефективним і приносити користь не лише студентам, майбутнім соціальним працівникам, але й суспільству, громаді зокрема. Поєднання навчання, застосування професійних знань, здобуття досвіду, спрямованого на допомогу певній соціальній групі містить в собі підхід *service-learning*.

Аналіз останніх досліджень і публікацій

Розкриття особливостей підготовки фахівців соціальної роботи можна простежити у працях українських дослідників Лещук Г., Лонгвіненко Т., Семигіної Т., Скачкової Г., Слезанської Г., Романовської Л., та ін., серед іноземних науковців — у роботах Crisp V. R., Flynn C. A., Craik Ch., Pendell K. (*Lifelong Learning in Social Work*), Battaglia L. M..

Термін та зміст підходу *service-learning* був висвітлений у працях Furco A., Chanes S., Gelmon Sh. B., Gregorová A. B., Holland B. A., Lascell A. W., Matulayová T., Norwell K., Regina C. та ін. В Україні можна зустріти праці, які містять аналог поняття *service-learning*, що визначається як “неформальне навчання” (Олішкевич С.), “громадське навчання” (Грищук Д., Залізняк Н., Клонцак О., Петренко С. та ін.), які, здебільшого, описують *service-learning* як підхід, що використовується в іноземних ЗВО, переважно американських. Тому, незважаючи на наукові і практичні напрацювання авторів, є брак знання про

service-learning як підходу адаптованого до навчання в національних закладах вищої освіти.

З огляду на це, **метою** статті є визначити інтерпретацію поняття “service learning” в українському еквіваленті й окреслити основні принципи підходу service learning; презентувати досвід проекту service learning, реалізованого на освітній програмі “Соціальна робота” у ЗВО “Український католицький університет” (УКУ).

Методологія. У статті використані теоретичні методи дослідження: аналіз, синтез, порівняння, абстрагування, узагальнення щодо інтерпретації поняття service-learning в літературі та опис й аналіз реалізованого проекту.

Основна частина

Поняття, а далі й застосування підходу service-learning виникло в 70-их роках ХХ століття (Furco, 1996), сьогодні він розвинувся у напрям в світовій педагогіці, зокрема, широко застосовується в університетах Північної Америки, Південної Америки, Європи. Service-learning — це “збалансований підхід до освіти», який може «забезпечити рівне поєднання двох складових: послуги, що надається громаді, та навчання», поєднує цілі навчання і практичні результати (Furco A., 1996). У посібнику Service-learning for teachers (Gregorova A. et al., 2020) суспільно орієнтоване навчання визначено за інтерпретацією Heffernan K. (Brown University) як навчання на базі громади, форма педагогіки, яка поєднує служіння громаді та можливості навчання, що пропонуються залученим студентам (Heffernan K., 2001; Gregorova A. et al., 2020).

У цьому дослідженні ми прийmemo визначення “service-learning” як “суспільно орієнтоване навчання” — це освітній підхід, спрямований на формування академічних знань, практичних навичок та відповідального ставлення через вирішення проблем у громаді та спільно з громадою (ЗВО Український католицький університет, 2021). Наведене визначення сформульоване у 2019 році групою зі впровадження суспільно-орієнтованого навчання в УКУ, зокрема й авторами статті.

Методологія суспільно орієнтованого навчання полягає у розвитку такого підходу в навчанні, згідно якого студенти отримують не лише знання, але й вчать їх застосовувати на практиці через суспільно корисну діяльність для певної групи, громади тощо. На квадранті Рис. 1. бачимо, яким чином визначається співвідношення діяльності/участі студента у площинах: несистематичне волонтерство, професійна практика навчання, систематичне волонтерство, послуги (див. Рис.1).



Рис. 1. Квадрант моделі суспільно орієнтованого навчання (Gregorova A., 2020)

Як видно з Рис 1., суспільно орієнтоване навчання не є волонтерством, здійсненим студентами під час навчання. Визначальною відмінністю волонтерства від суспільно-орієнтованого навчання є те, що волонтерство не забезпечує закріплення чи розвитку знань, застосування компетенцій професійної діяльності студентів. На думку Wendy A. Lascell, суспільно орієнтоване навчання сприяє академічному досвіду студентів, включає зв'язки з навчальною програмою курсу, має академічне значення (Wendy A. Lascell, 2014).

Суспільно орієнтоване навчання як підхід, дозволяє сформувати персональний розвиток студента, соціальну відповідальність, створює внесок/користь для громади (Waterman A., 2014). Щодо ролі самого університету в цьому процесі, то тут акцент найперше ставиться на взаємозв'язку між вищою освітою та суспільством, університет здобуває додану вартість поза навчанням і дослідженням, що окреслено у “Service-learning for teachers” т. зв “третьою місією” університету (Gregorova A. et al., 2020).

З огляду на користь суспільно орієнтованого підходу для навчання, варто зазначити, що він сприяє комплексній, інклюзивній та якісній освіті; дозволяє реалізувати ініціативи, спрямовані на задоволення реальних потреб громади; передбачає активну роль студентів у плануванні, розробці та оцінці проекту чи діяльності; передбачає інтеграцію навчального змісту (теорії) з громадською діяльністю (практикою служіння громаді) та розвиток компетентностей студентів (Regina C. et al., 2017).

Отже, принципами суспільно орієнтованого навчання є:

1. Застосування професійних і наукових знань.
2. Створення умов для залучення усіх студентів до цієї діяльності.
3. Залучення громади.
4. Дослідження потреб групи/громади/спільноти.

5. Здійснення практично-корисної діяльності для конкретної групи/громади, спільноти, тощо.

Реалізація підходу суспільно орієнтованого навчання може бути здійснена у трьох варіантах: виконання окремого проєкту, виконання проєкту в межах курсу, побудова цілого курсу як суспільно орієнтованого. У статті представлено результати реалізації проєкту суспільно-орієнтованого навчання в межах курсу, який відбувся за участі студентів 2 року навчання освітньої програми “Соціальна робота” і полягав у розробці інтерактивної карти організацій (asset-карти), які надають послуги для учасників бойових дій у Львівській області.

Сьогодні картування ресурсів, як інструмент для зручної навігації та наближення ресурсів до кінцевого споживача, широко використовують у світі. Відомі канадські напрацювання щодо картування “банків їжі” та місць безкоштовного харчування (Vancouver Food Asset Map, 2021). Канадський професор українського походження Кондрашов О. створив asset-карту “Ukrainian Canada” (Kondrashov O., 2020), що містить організації, сервіси та локації в Канаді, які мають дотичність до України, та може бути корисною тим, хто щойно прибув в країну, а також тим, хто цікавиться українською культурою. Іншим проєктом проф. Кондрашова є створення карти шкіл соціальної роботи з усього світу (зараз на карту нанесено близько 1,5 тис. об’єктів) (Kondrashov O., 2021).

Asset-карта — карта ресурсів (активів), що передбачає поєднання даних про наявні нематеріальні ресурси (організації, центри, ініціативи та інші можливості) з їх географічними даними. Картування ресурсів (asset-mapping) громади дозволяє зосередити увагу на наявних в громаді ресурсах, можливостях, “сильних сторонах” громади. Засновниками картування ресурсів громади вважають McKnight J. P. and Kretzmann J. (1993), які запропонували концентруватися на сильних сторонах громади. Згодом перелік можливих “ресурсів” значно розширився до таких категорій як фізичні особи, місцеві спільноти (формальні та неформальні об’єднання, наприклад сусідські спільноти), фінансові спілки та ринки, громадські простори та споруди і, навіть, міські легенди (Shahid M. et al, 2003).

Як зазначає Hillier A. E., в соціальній роботі поки недостатньо використовують “географічні інформаційні системи” (Hillier A., 2007). Всесвітня організація охорони здоров’я спільно зі Школою соціальної роботи Lucerne University of Applied Sciences & Arts (Швейцарія) та Дослідним центром злочинів проти дітей University of New Hampshire (США) розробили рекомендації для картування юридичних, медичних та соціальних послуг для забезпечення здоров’я дітей (World Health Organization, 2015). Texas Target Communities створили asset-карту на платформі ArcGIS. Карта містить 146 найменувань, включаючи служби соціальної сфери, зокрема 3 організації підтримки ветеранів (Thapa J. et al, 2016).

У Rhode Island College розробили карту ресурсів для спільноти коледжу (студентів та працівників), використовуючи інструменти Google, але далі для розширення можливостей перемістилися з безкоштовних ресурсів на платформу Tableau. Так користувачі можуть фільтрувати інформацію на карті за віком та категорією осіб, яким надають послуги зазначені організації, видами діяльності (займаються адвокаційною діяльністю, надають підтримку для задоволення базових потреб, освітні послуги, сімейний супровід, медичні послуги) (Gill D., 2020).

Lightfoot E., Simmelink McCleary J. та Lum T. пропонують розглядати asset-mapping не лише як спосіб розвитку громади та один із інструментів практичної соціальної роботи, але й як дослідницьку техніку. Дослідники теж вважають, що ефективнішим в укладанні карти є залучення самої громади, тоді “життя” карти триває довше, а фахівці соціальної сфери можуть розвинути справді міцні партнерські стосунки з організаціями” (Lightfoot E. et al, 2014).

У контексті авторського дослідження особливу цікавість викликають напрацювання Luo X. and Park W. Автори розробили суспільно орієнтований курс для студентів програми з соціальної роботи, що полягав у створенні карти ресурсів, презентації її перед одногрупниками та поширенні інформації для громади. Опитування, проведене авторами після реалізації курсу, засвідчують його доцільність у здобутті компетентностей в галузі соціальної роботи, а також потенційний вплив на формування інших компетентностей у ширшому контексті, зокрема навички роботи з географічними інформаційними системами та взаємодії з громадою (Luo X., Park W., 2020).

У 2020 році на програмі з соціальної роботи УКУ реалізовано суспільно орієнтований проект “Створення asset-карти соціальної інфраструктури для учасників бойових дій” в рамках курсу “Основи соціально-правового захисту” та навчальної практики. УКУ став першим університетом в Україні, в якому на інституційному рівні впроваджено суспільно орієнтоване навчання. Так соціальну місію університету (частина Стратегії УКУ 2025 “Університет, який служить”) вдалося поєднати з високим рівнем академічної освіти та практичною орієнтованістю навчального процесу.

Особливої актуальності такий освітній підхід набуває зараз, коли в Україні відбуваються трансформаційні процеси та потужні зміни на рівні посилення місцевого самоврядування, реформ соціальної, освітньої та медичної сфери, складною є епідеміологічна ситуація, тривають військові дії та ряд невирішених соціальних проблем. Попри зростаючу кількість учасників бойових дій, на державному та регіональному рівні досі немає систематизованої, доступної, зручної в користуванні інформації щодо надавачів і видів соціальних послуг для учасників бойових дій та членів їх сімей. Актуальність вирішення цієї проблеми в місті Львові та Львівській області підтверджена в результаті попередніх

консультацій з партнерськими організаціями, які надають послуги учасникам бойових дій.

Завданням студентів було скласти список організацій, що надають послуги учасникам бойових дій та членам їх сімей на Львівщині. На наступному етапі відбувся збір контактної інформації. Далі студенти контактували з організаціями з метою перевірки інформації і доповнювали її конкретними видами послуг, вносячи дані в базу. Одним із дослідних завдань була систематизація послуг, які надає організація, за видами. Фінальним етапом проєкту стало нанесення організацій на asset-карту із зазначенням контактної інформації та видів послуг.

Варто зауважити, що майже всі етапи реалізації проєкту відбувалися під час карантину, викликаного поширенням вірусу COVID-19, що неможливо було передбачити на етапі планування проєкту. Враховуючи те, що для авторів реалізація проєкту суспільно орієнтованого навчання відбувалася вперше, було розроблено два варіанти його перебігу:

План А — виконання завдань під час академічного курсу “Основи соціально-правового захисту”.

План Б — продовження проєкту під час навчальної практики в організації, що надає послуги учасникам бойових дій.

Більшість запланованих видів діяльності можна було робити віддалено. Контакткування з організаціями ускладнилося через те, що вони перейшли на дистанційну форму роботи, або тимчасово припинили діяльність на час карантину. З огляду на це, потрібно було більше часу на виконання завдань, ніж передбачалося на етапі планування, тому прийнято рішення дотримуватися Плану Б і завершити проєкт під час практики.

Проєкт тривав 2 місяці. Результатами його реалізації стали:

1) Сформована база даних про організації, що надають послуги учасникам бойових дій та членам їх сімей у Львівській області:

- дані організацій, систематизовані за алфавітним та географічним принципом,
- систематизовані види послуг, які надають зазначені організації,
- база зручна та доступна для користувача.

2) Створена asset-карта (Asset-карта, 2021) з нанесеними даними установ та організацій, які надають послуги учасникам бойових дій у Львівській області (див. Рис. 2):

- географічне розташування організацій
- перелік послуг, які надає організація
- контактна інформація організації.

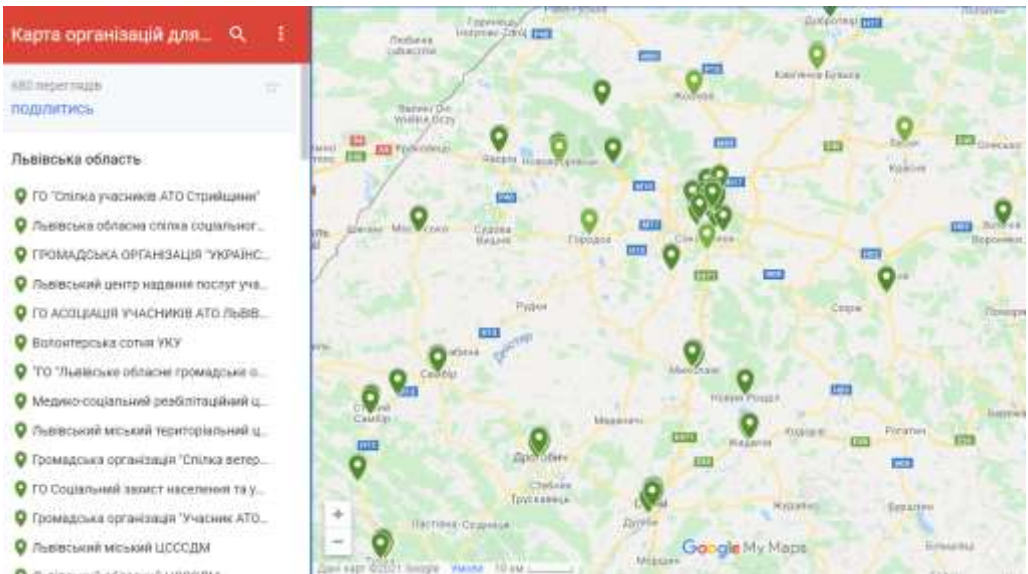


Рис. 2. Зображення asset-карти з нанесеними даними установ та організацій, які надають послуги учасникам бойових дій

3) Організації повідомлені про наявність asset-карти і мають можливість розміщувати її на своїх ресурсах.

Під час дослідження було проаналізовано 139 організацій. Не з усіма організаціями вдалося сконтактувати, а представники частини організацій під час комунікації повідомили, що припинили свою діяльність. Тому в базу даних (таблицю), зокрема й на карту нанесено 80 організацій, 19 з яких зареєстровані у Львові, решта — в інших населених пунктах області (див. Рис. 3).

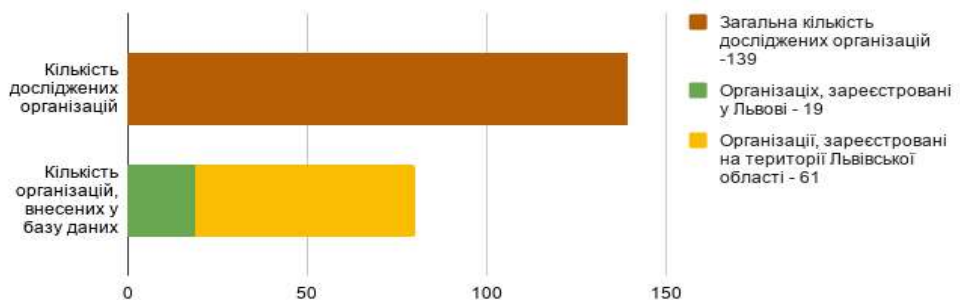


Рис. 3. Кількісна характеристика досліджуваних організацій

Більшість, 42 організації, за організаційно-правовою формою є державними або комунальними. Попри таку значну кількість, лише для 3 (7%) із них робота з військовими є основним напрямком діяльності. Водночас, абсолютна більшість

(21 із 28) громадських/релігійних організацій, внесених у базу, спеціалізуються власне на допомозі військовим та членам їхніх сімей (див. Рис. 4).

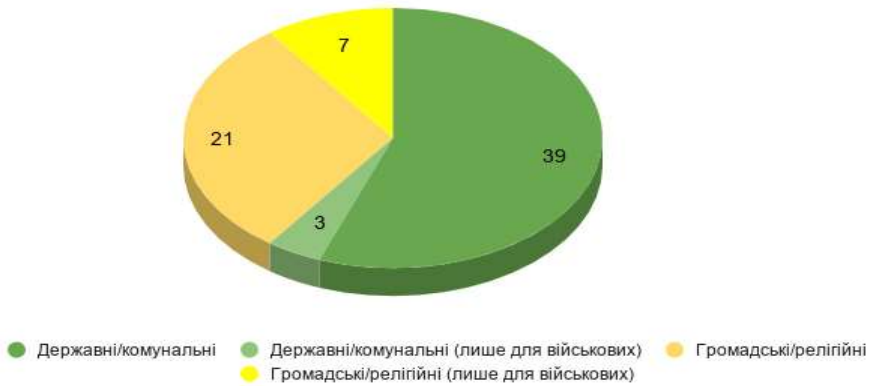


Рис. 4. Розподіл організацій за організаційно-правовою формою

Важливою складовою дослідження було визначення видів діяльності та послуг, які надають організації, що відбувалося в наслідок комунікації з організаціями, вивчення їх інтернет сторінок та/чи сторінок в соціальних мережах (за наявності). Отриману інформацію було систематизовано та згруповано у шість видів послуг (юридичні, психологічні, інформаційні, соціальні, медично-реабілітаційні та проведення дозвілля). Варто зазначити, що соціальні послуги в основному надавали державні та комунальні заклади, а більшість (57%) громадських та релігійних організацій зосереджували свою діяльність на наданні матеріально-технічної підтримки (див. Рис. 5).

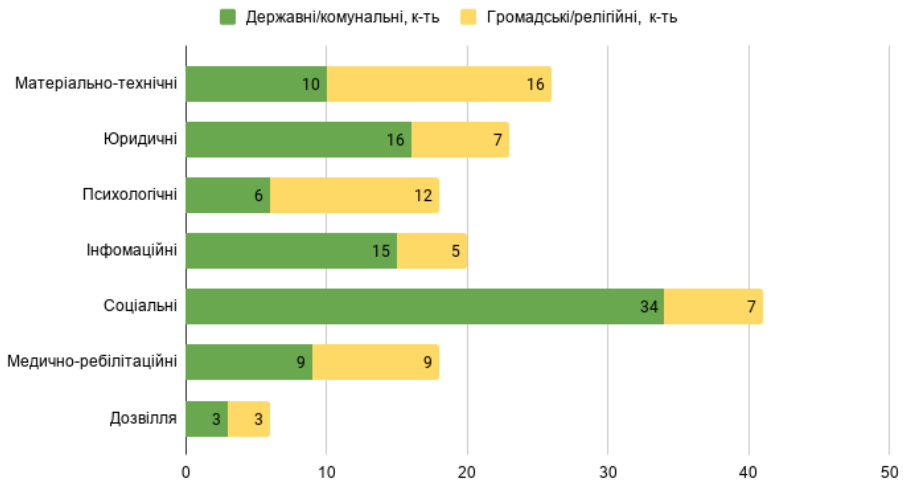


Рис. 5. Види послуг, які надають досліджувані організації

Отже, результати дослідження доводять, що сфера надання соціальних послуг учасникам бойових дій в Україні ще недостатньо розвинена, адже з початком війни в Україні організації стикнулися з питаннями, до яких не були готові. Громадські організації створювалися як відповідь на виклики з недостатністю матеріально-технічного забезпечення армії, допомоги ветеранам, сім'ям військових та родичам загиблих. Організації соціальної сфери, що підпорядковані Міністерству соціальної політики України та належать до виконкомів органів місцевого самоврядування, почали працювати з військовими, як з ще однією категорією осіб, яким надається допомога. Сьогодні відомі практики військової соціальної роботи в різних країнах світу, а потреба такої роботи в Україні не зменшується, адже війна триває сьомий рік і кількість учасників бойових дій збільшується. З огляду на це, перспективним є детальніше вивчення кращих практик соціальної роботи з військовими, а розвиток цього напрямку в Україні має неабиякий потенціал.

Якщо ж брати до уваги цінність зреалізованого проекту з позиції суспільно орієнтованого навчання, то його можна окреслити такими трьома складовими:

– **Соціальний вплив.** Учасники бойових дій отримали корисну карту з організаціями, що підтримують учасників бойових дій та їхні сім'ї.

– **Освітній вплив.** Студенти розширили свої знання про соціальні організації, розвинули навички дослідження та спілкування, виявили брак організацій, що надають соціальні послуги.

– **Участь громади.** Студенти комунікували із соціальними організаціями, розроблену карту можуть використовувати та розробляти організації та їхні клієнти (існуючі та потенційні).

Під час реалізації проекту студенти не лише змогли застосувати отримані знання у практичних ситуаціях, але й пропрацювали навички ефективної комунікації (зокрема з використанням цифрових технологій), взаємодії в команді, планування власної діяльності. Крім цього, завдяки роботі над проектом, студенти розвинули компетентності пошуку, аналізу та синтезу інформації, вміння знаходити ефективні методи вирішення конкретної проблеми, здатність до надання підтримки клієнтам із урахуванням їхніх потреб, вміння виявляти та залучати ресурси організацій партнерів для досягнення професійних цілей.

Висновки і перспективи подальших досліджень

Отже, у статті розкрито розуміння *service-learning* (суспільно орієнтованого навчання), охарактеризовано модель та принципи такого підходу до навчання, наведено поетапну реалізацію проекту суспільно орієнтованого навчання, що полягав у розробці *asset*-карти організацій, які надають послуги учасникам бойових дій у Львівській області. З'ясовано, що суспільно орієнтований підхід в освіті дає змогу зробити процес навчання більш динамічним, надати йому доданої

практичної вартості, суспільно корисної значимості, що, в результаті, позитивно впливає на зацікавленість студентів у виконанні завдання та набутті ними відповідних компетентностей. Наступними науковими розвідками може стати окреслення чіткої методології суспільно орієнтованого навчання та розробка рекомендацій щодо проєктів, які можна реалізовувати під час навчання зі студентами.

Література

Заболотська, О. С. (2008). Компетентнісний підхід як освітня інновація: порівняльний аналіз. Вісник Житомирського державного університету ім. Івана Франка. №40. С. 63-68.

Матеюк, О. П. Матеюк, Ю. О., Матеюк, О. А. (2016). Інноваційна освіта як соціально-культурний феномен, ціннісне надбання особистості та основа розвитку соціально-професійної компетентності майбутнього фахівця. Вісник Національної академії Державної прикордонної служби України. Серія: Педагогіка. Вип. 1. Відновлено з: http://nbuv.gov.ua/UJRN/Vnadped_2016_1_5.

УКУ – перший університет в Україні, який на інституційному рівні впроваджує освітній підхід Service Learning – «Суспільно-орієнтоване навчання» (2021, Лютий 17) Сайт ЗВО Українського католицького університету. Відновлено з: <https://ucu.edu.ua/news/uku-pershij-universytet-v-ukrayini-yakuj-na-institutysijnomu-rivni-vprovadzhuje-osvitnij-pidhid-service-learning-suspilno-oriyentovane-navchannya>.

Asset-карта організацій, що надають послуги учасникам бойових дій (2021, Лютий 15). Відновлено з: https://www.google.com/mymaps/viewer?mid=16mKsZPzhS6maoDD_IZj6tpg2_csUhx_B&hl=uk.

Community Asset Mapping to Enhance Service Learning in Social Work Education. *International Journal of Librarianship*, 5(1), pp. 36-52.

Dragan Gill. (2020). Creating an Asset Map for Student and Community Success. Finding Our Strengths Through a Campus Partnership. Retrieved from: <https://crln.acrl.org/index.php/crlnews/article/view/24729>

Furco, A. (1996). Service-learning: A balanced approach to experiential education. *Expanding Boundaries: Serving and Learning*, 1. pp.1-6.

Gregorová, A. B., Matulayová, T., Tkadlíková, L. [et al.] (2020). Service-learning for teachers in higher education institutions. Coord.: Alžbeta Brozmanová Gregorová. Cluj-Napoca: Argonaut. 83 p.

Hillier, A. E. (2007). Why Social Work Needs Mapping. *Journal of Social Work Education*, Volume 43, Issue 2, July 2007, pp. 205-221.

Kerka, S. (2003). Community Asset Mapping. *Clearinghouse on Adult, Career, and Vocational Education: Trends and Issues Alert* 47: 1–2.

Regina, Carla, Ferrara, Candelaria. (2017). *Service-learning in Central and Eastern Europe handbook for engaged teachers and students*. Coordinación general de Luz Mariela Avruj ; María Nieves Tapia. 1a ed. Ciudad Autónoma de Buenos Aires: CLAYSS. 86 p.

Kondrashov, O. (2021, January 15). *Social Work Education Around the World*. Retrieved from: <https://krasun.ca/social-work-education-around-the-world>

Kondrashov, O. (2020, December 27) *Ukrainian Canada*. Retrieved from: <https://krasun.ca/ukrainian-canada>

Lascell, W. A. (2014). *Academic Service-Learning Faculty Handbook*. State University of New York, Oneonta.

Lightfoot, E., Simmelink, McCleary J., Lum, T. (2014). *Asset Mapping as a Research Tool for Community-Based Participatory Research in Social Work*. National Association of Social Workers, Volume 38, Number 1 March 2014, 33. 59-64.

Luo, X., Park, W. (2020). *Development of a Web-Based GIS Learning Module for Community Asset Mapping to Enhance Service Learning in Social Work Education*. *International Journal of Librarianship*, 5(1), pp. 36-52.

Shahid, M., Vaska, M., Tanvir, C Turin. (2019). *Asset Mapping as a Tool for Identifying Resources in Community Health: A Methodological Overview*. *Journal of Biomedical Analytics*. Vol. 2, No. 1. pp. 13-25.

Thapa, J., Tedford, E., Cooper, J. T. Jr., Masterson, J. H. (2016). *Bastrop Asset Map Tool Guidebook*. Texas Target Communities. Retrieved from <http://hdl.handle.net/1969.1/156579>

Vancouver Food Asset Map. (2021, January 15). Retrieved from <http://vancouverfoodnetworks.com/vancouver-food-asset-map>

Waterman, A. S. (2014). *Service-learning: Applications From the Research*. Routledge. p. 208.

World Health Organization. (2015). *Toolkit on Mapping Legal, Health and Social Services Responses to Child Maltreatment*. Retrieved from: <http://www.socialserviceworkforce.org/resources/toolkit-mapping-legal-health-and-social-services-responses-child-maltreatment>

SERVICE-LEARNING IN SOCIAL WORK EDUCATION (BASED ON THE EXAMPLE OF ASSET-MAPPING)

Yulia Kokoyachuk, Ph.D., Department of Pedagogy and Social Work, Faculty of Health Sciences, Ukrainian Catholic University, Lviv, 17, Sventsitskoho str., Ukraine; kokoiachuk@ucu.edu.ua

Iryna Krynytska, Ph.D., Department of Pedagogy and Social Work, Faculty of Health Sciences, Ukrainian Catholic University, Lviv, 17, Sventsitskoho str., Ukraine; krynytska@ucu.edu.ua

Abstract. *The article highlights the peculiarities of the service-learning approach in social work education, namely the creation of an asset-map for combatants. The analysis of the concept of service-learning in the scientific and practical literature is done taking into account the national and foreign context. The interpretation of the term “service-learning” as socially oriented learning is defined.*

The article indicates the content of the approach of service-learning, which consists of the use of components that combine academic learning outcomes and community assistance. A model of service-learning which demonstrates the interdependence of the components of academic training and different types of student involvement (volunteering, practice, ministry) is described. The authors identify the fundamental difference between volunteering and service-learning.

The benefits of service-learning and its advantages are described as the basic principles of the approach, including the application of professional and scientific knowledge, creating conditions for involving all students in this activity, community engagement, research of group / community / society needs, implementation of useful services for a specific group / community / society, etc.

The authors analyzed the method of resource mapping and defined the concept of asset-map as an effective way to visualize data about available resources in the community. Examples of asset-maps developed by scientists and practitioners from around the world are described.

The novelty of the article is the description of the service-learning project implementation within the course "Fundamentals of social and legal protection", and educational practice for social work students. The project is aimed at such a category of the population as participants in hostilities. The authors described the stages, implementation, features and issues, as well as the main results of the project. The value of the project was determined from the standpoint of service-learning, namely in the context of social impact, educational impact, community participation.

Keywords: *service-learning; social work; asset-map; asset-mapping; interactive map.*

References

Zabolotska, O. S. (2008). Competence of approach as an educational innovation: a comparative analysis. *Bulletin of Zhytomyr State University. Ivan Franko. №40*. Pp. 63-68. (in Ukrainian).

Mateyuk, O. P., Mateyuk, Yu. O., Mateyuk, O. A. (2016). Innovative education as a socio-cultural phenomenon, the value of the individual and the basis for the development of socio-professional competence of the future specialist. *Bulletin of the National Academy of the State Border Guard Service of Ukraine. Series: Pedagogy. Issue. 1*. Recovered from: http://nbuv.gov.ua/UJRN/Vnadped_2016_1_5. (in Ukrainian).

UCU became the first university in Ukraine that implemented the Service Learning educational approach at the institutional level (2021, February 17). The website of the Ukrainian Catholic University. Restored from: <https://ucu.edu.ua/news/uku-pershyj-universytet-v-ukrayini-yakyj-na-instytutysijnomu-rivni-vprovadzhuje-osvitnij-pidhid-service-learning-suspilno-oriyentovane-navchannya/> (in Ukrainian).

Asset-map of organizations that provide services to participants in hostilities (2021, February 15). Restored from: https://www.google.com/mymaps/viewer?mid=16mKsZPzhS6maoDD_IZj6tpg2_csUhx_B&hl=uk (in Ukrainian).

Community Asset Mapping to Enhance Service Learning in Social Work Education. *International Journal of Librarianship*, 5(1), pp. 36-52.

Dragan, Gill. (2020). Creating an Asset Map for Student and Community Success. Finding Our Strengths Through a Campus Partnership. Retrieved from: <https://crln.acrl.org/index.php/crlnews/article/view/24729>

Furco, A. (1996). Service-learning: A balanced approach to experiential education. *Expanding Boundaries: Serving and Learning*, 1. pp.1-6.

Gregorová, A. B., Matulayová, T., Tkadlčíková, L. [et al.] (2020). Service-learning for teachers in higher education institutions. Coord.: Alžbeta Brozmanová Gregorová. Cluj-Napoca: Argonaut. 83 p.

Hillier, A. E. (2007). Why Social Work Needs Mapping. *Journal of Social Work Education*, Volume 43, Issue 2, July 2007, pp. 205-221.

Kerka, S. (2003). Community Asset Mapping. *Clearinghouse on Adult, Career, and Vocational Education: Trends and Issues Alert* 47: 1–2.

Regina, Carla, Ferrara, Candelaria. (2017). Service-learning in Central and Eastern Europe handbook for engaged teachers and students. Coordinación general de Luz Mariela Avruj; María Nieves Tapia. 1a ed. Ciudad Autónoma de Buenos Aires: CLAYSS. 86 p.

Kondrashov, O. (2021, January 15). Social Work Education Around the World. Retrieved from: <https://krasun.ca/social-work-education-around-the-world>

Kondrashov, O. (2020, December 27). Ukrainian Canada. Retrieved from: <https://krasun.ca/ukrainian-canada>

Lascell, W. A. (2014). *Academic Service-Learning Faculty Handbook*. State University of New York, Oneonta.

Lightfoot E., Simmelink McCleary J., Lum T. (2014). Asset Mapping as a Research Tool for Community-Based Participatory Research in Social Work. *National Association of Social Workers*, Volume 38, Number 1 March 2014, 33. 59-64.

Luo, X., Park, W. (2020). Development of a Web-Based GIS Learning Module for Community Asset Mapping to Enhance Service Learning in Social Work Education. *International Journal of Librarianship*, 5(1), pp. 36-52.

Shahid, M., Vaska, M., Tanvir, C Turin. (2019). Asset Mapping as a Tool for Identifying Resources in Community Health: A Methodological Overview. *Journal of Biomedical Analytics*. Vol. 2, No. 1. pp. 13-25.

Thapa, J., Tedford, E., Cooper, J. T. Jr., Masterson, J. H. (2016). *Bastrop Asset Map Tool Guidebook*. Texas Target Communities. Retrieved from <http://hdl.handle.net/1969.1/156579>

Vancouver Food Asset Map. (2021, January 15). Retrieved from <http://vancouverfoodnetworks.com/vancouver-food-asset-map>

Waterman, A. S. (2014). *Service-learning: Applications From the Research*. Routledge. p. 208.

World Health Organization. (2015). *Toolkit on Mapping Legal, Health and Social Services Responses to Child Maltreatment*. Retrieved from: <http://www.socialserviceworkforce.org/resources/toolkit-mapping-legal-health-and-social-services-responses-child-maltreatment> (in Ukrainian).