

УДК 330.322.3

Шикова Л. В., аспірант,
ДВНЗ «Приазовський державний
технічний університет»

МІСЦЕ СОЦІАЛЬНИХ ІНВЕСТИЦІЙ У ІНВЕСТИЦІЙНІЙ ДІЯЛЬНОСТІ ПІДПРИЄМСТВА

Шикова Л. В. Місце соціальних інвестицій у інвестиційній діяльності підприємства. У статті розглянуто різноманітні підходи трактування поняття «соціальні інвестиції», розглянуто їх класифікацію, а також визначено місце соціальних інвестицій у інвестиційній діяльності підприємства.

Шикова Л. В. Место социальных инвестиций в инвестиционной деятельности предприятия. В статье рассмотрены разнообразные подходы трактовки понятия «социальные инвестиции», рассмотрена их классификация, а также определено место социальных инвестиций в инвестиционной деятельности предприятия.

Shykova L. Place of social investments in investment activity of enterprise. Various approaches of interpretation of concept «social investments» are considered in the article, their classification is considered, and also the location of social investments is determined in investment activity of enterprise.

Постановка проблеми. Сучасний стан розвитку економіки все більш вимагає від підприємства впровадження соціального інвестування через вкладання матеріальних та нематеріальних ресурсів в соціальну сферу. Значний обсяг соціальних інвестицій підприємства - є показником сталого розвитку підприємства. Однак, у наслідку, відсутності загального визначення сутності та складу соціальних інвестицій, майже не можливо визначити наскільки підприємство є соціально орієнтованим.

Аналіз останніх досліджень та публікацій. Значний внесок у вивчення сутності соціальних інвестицій було зроблено такими науковцями як Бондаренко О.М., Герасименко Г.В., Нестерова Н.С., Омелянович Л.О., Серяков А.В., Шихвердієв А.В., Яневич Н.Я. та інші. Але досі не було визначено місце соціальних інвестицій у інвестиційній діяльності підприємства.

Метою статті є розглянути сутність поняття «соціальні інвестиції» та визначити їх місце у інвестиційній діяльності підприємства.

Виклад основного матеріалу. Сьогодні все більш українських підприємств впроваджують соціальні програми, які потребують значних соціальних інвестицій. Однак, кожен керівник під соціальними інвестиціями розуміє сукупність суголосно індивідуально визначені складові, тому що в економічній науці немає загально визначеного підходу до трактування поняття «соціальні інвестиції», у табл. 1 запропоновано різноманітні підходи трактування соціальних інвестицій, які найчастіше зустрічаються у сучасній літературі.

Проведений аналіз підходів науковців у визначенні поняття «соціальні інвестиції» дозволяє зробити загальні висновки, що майже всі автори визначають соціальні інвестиції, як вкладення у людський капітал (витрати на освіту, витрати на охорону здоров'я, витрати на мобільність, витрати на підвищення якості життя та інші.). Все це говорить про використання соціальних інвестицій у внутрішньому середовищі підприємства і не враховує інвестиції у зовнішнє середовище (охорону довкілля, інвестиції у інфраструктуру міста та інше). Також науковці не враховують період вкладання соціальних інвестицій, які залежать від цілей соціальних програм, очікуваного результату від впровадження соціальних програм та наявності фінансових коштів компанії. Тому

соціальні інвестиції за періодом інвестування можна поділити на довгострокові, середньострокові та короткострокові.

Таблиця 1

Найбільш поширені підходи трактування терміну «соціальні інвестиції»

Автор	Визначення терміну
А.П. Шихвердієв, А.В. Серяков [1]	Соціальні інвестиції - вкладення, корисний ефект від яких поширюється як на суспільство, так і на компанію.
А.В. Бондаренко, Л.О. Омелянович [1]	Соціальні інвестиції - це спосіб реалізації корпоративної соціальної відповідальності за допомогою цільових програм, які відповідають потребам основних груп зацікавлених осіб – споживачів, персоналу, місцевих громад.
Н.Я. Яневич [1]	Соціальні інвестиції – є компонентою інвестицій у людський капітал, а інвестиції у людський капітал, своєю чергою, – компонентами соціальних інвестицій загалом.
В. Лаврова, Н. Кривченко [2]	Соціальні інвестиції – вкладення у об'єкти соціальної сфери з метою отримання доходу та підвищення рівня якості життя людей за допомогою задоволення їх матеріальних, духовних та соціальних потреб.
М. Хараєва [3]	Соціальні інвестиції – відносини з приводу вкладання фінансових та інших ресурсів в об'єкти соціальної сфери, включаючи її інфраструктуру та безпосередньо у саму людину для примноження людського капіталу та отримання доходу або іншого соціального ефекту та задоволення матеріальних, духовних та соціальних потреб.
Р. Краплич [2]	Соціальні інвестиції – вкладення капіталу, що дозволяють забезпечити можливість довготривалого виконання соціальних проектів та програм.
Н.С. Нестерова [2]	Соціальні інвестиції – відносини з приводу вкладень фінансових та інших ресурсів в об'єкти соціальної сфери і безпосередньо в саму людину для задоволення її матеріальних і духовних потреб.
Г.В. Герасименко [4]	Соціальні інвестиції – це ресурси (матеріальні, технологічні, управлінські або інші) та фінансові засоби компаній, що спрямовуються за рішенням керівництва на реалізацію соціальних програм, розроблених із врахуванням інтересів основних внутрішніх і зовнішніх зацікавлених сторін у припущенні, що в стратегічному відношенні компанія отримає певний (хоча і не завжди і не просто вимірюваний) соціальний і економічний ефект

Ще однією неврахованою багатьма авторами складовою соціальних інвестицій – отримання економічного ефекту. Майже всі автори говорять про отримання соціального ефекту у вигляді задоволення матеріальних та духовних потреб людини, а економічний ефект для самого підприємства у вигляді підвищення прибутковості не враховується.

Отже, дослідження наукових праць вітчизняних та зарубіжних науковців щодо сутності соціальних інвестицій дає змогу запропонувати авторське визначення поняття соціальні інвестиції – вкладення фінансових та не фінансових ресурсів в певний проміжок часу для реалізації корпоративної соціальної відповідальності в рамках цільових соціальних програм, які відповідають потребам основних груп зацікавлених осіб – споживачів, персоналу, місцевих громад, що приведе до отримання соціального та економічного ефекту. Необхідно визначити, що цільові соціальні програми в межах

корпоративної соціальної відповідальності – це добровільно здійснювана компанією діяльність з охорони природи, розвитку персоналу, створення сприятливих умов праці, підтримки місцевої громади, добродійна діяльність і добросовісна ділова практика, пов'язана з місією і стратегією розвитку бізнесу, і така, що носить системний характер.[5]

Досліджуючи соціальні інвестиції підприємства, було визначено, що їх можна поділити на внутрішні, тобто такі, що спрямовані на співробітників компаній, зовнішні, що спрямовані на розвиток місцевих громад та навколишнє середовище (табл. 2). В якості універсальних соціальних інвестицій виступають вкладення в підтримку добросовісної ділової практики.

Таблиця 2

Класифікація соціальних інвестицій підприємства [4]

Внутрішні соціальні інвестиції	Зовнішні соціальні інвестиції
1. Інвестиції в розвиток персоналу: - підвищення кваліфікації та професійний розвиток; - охорона здоров'я; - підвищення безпеки праці; - додаткові соціальні гарантії працівникам та пенсіонерам; - забезпечення житлом; - мобільність; - можливості гармонійного розвитку та дозвілля, оздоровлення та відпочинку.	1. Інвестиції у розвиток місцевих громад: - розвиток монопрофільних населених пунктів; - розвиток інфраструктури населених пунктів; - розвиток науки, освіти, технології та інновацій; - підтримка культури та спорту; - збереження національно-культурної самобутності населення, що проживає в місцевих спільнотах; - розвиток місцевого самоврядування; - благодійна допомога вразливим верствам населення.
2. Ресурсозбереження	2. Охорона природи та навколишнього середовища
3. Добросовісна ділова практика	

Дослідження показало, що в цілому соціальні інвестиції українських компаній в більшій мірі спрямовані на внутрішні програми, метою яких є розвиток власного людського потенціалу та задоволення потреб співробітників. Аналогічна ситуація характерна і для інших пострадянських країн.

Теоретичний аналіз інвестиційної діяльності підприємства показав, що сьогодні до процесу інвестування відносять лише реальні інвестиції та фінансові, а соціальні інвестиції не виділяють ні в реальних, ні в фінансових інвестиціях. Тому виникає потреба у визначенні місця соціальних інвестицій у процесі інвестування.

Розглянемо більш детально складові реальних та фінансових інвестицій. До реальних інвестицій відносять капітальні інвестиції та інвестиції (реінвестиції) на поповнення оборотних засобів. В свою чергу, капітальні інвестиції – це інвестиції, що спрямовуються у будівництво, виготовлення, реконструкцію, модернізацію, придбання, створення необоротних активів (включаючи необоротні матеріальні активи, призначені для заміни діючих, і устаткування для здійснення монтажу), а також авансові платежі для фінансування капітального будівництва. А фінансове інвестування здійснюється підприємством в наступних основних формах: вкладення капіталу у статутні фонди спільних підприємств; вкладення капіталу в дохідні види грошових інструментів; вкладення капіталу в дохідні види фондових інструментів.

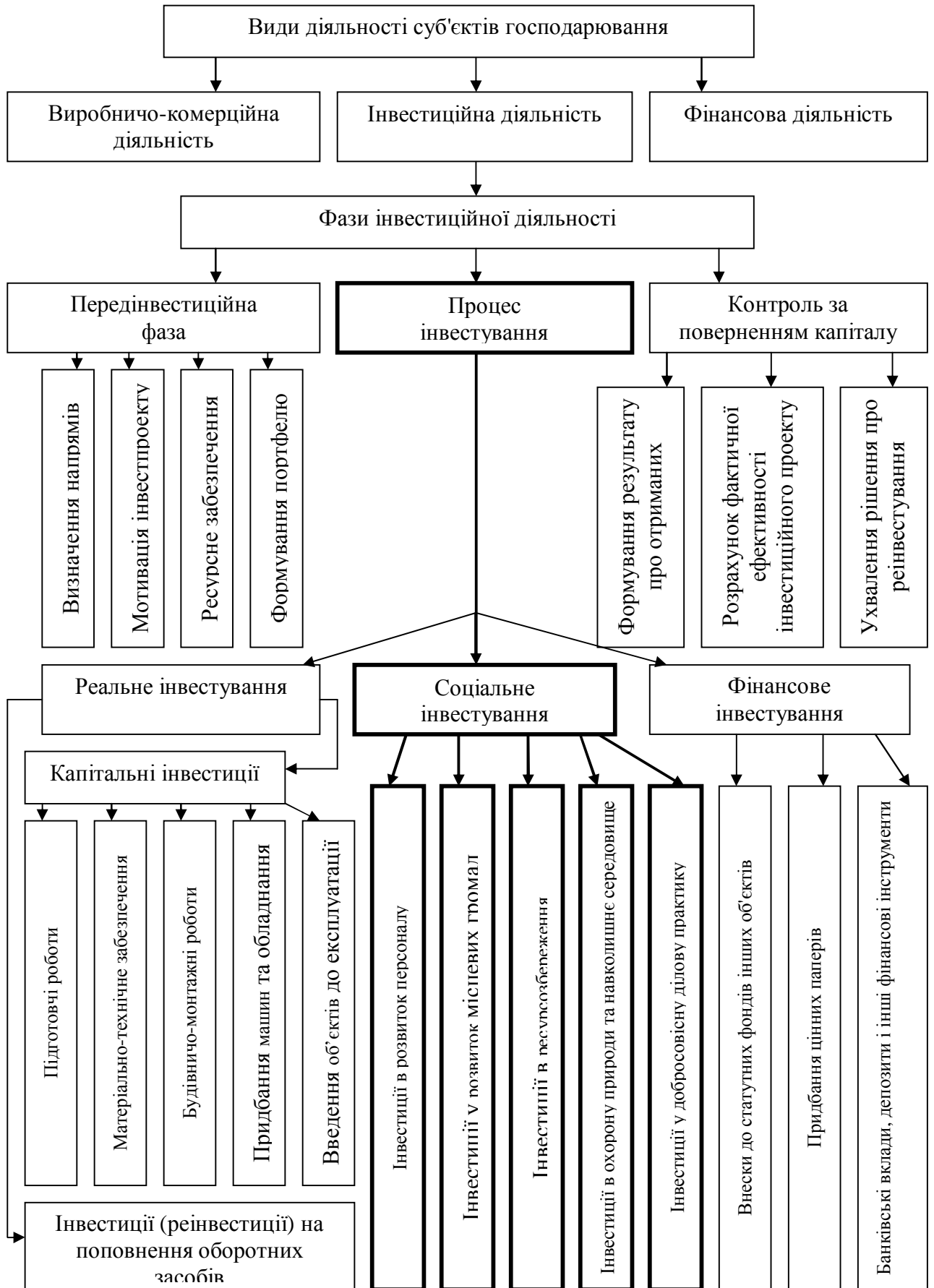


Рис. 1. - Ринкова модель організації інвестиційної діяльності підприємства.

*Удосконалено автором на базі джерела [6]

Таким чином, розглянувши складові реальних та фінансових інвестицій ми не можемо віднести соціальні інвестиції ні до складу реальних, ні до складу фінансових інвестицій. Авторське бачення процесу інвестування полягає в тому що, його необхідно поділяти на реальне інвестування, фінансове інвестування та соціальне інвестування, які містять свої специфічні складові. На рис. 1 зображено ринкову модель організації інвестиційної діяльності підприємства з урахуванням соціальних інвестицій.

Висновок. Отже, проведені дослідження дають змогу зробити наступні висновки:

1. Впровадження соціальних інвестицій на підприємстві є показником сталого розвитку підприємства.

2. На українських підприємствах, як правило, значний відсоток соціальних інвестицій вкладається в людський капітал.

Враховуючи специфіку поділу процесу інвестування на реальне та фінансове, соціальним інвестиціям необхідно виділити окреме місце, враховуючи його складові.

Список використаних джерел:

1. Яневич Н.Я. Соціальні інвестиції: сутність і класифікація [Електронний ресурс]. – Режим доступу: http://www.nbu.gov.ua/portal/natural/Vnulp/Logistyka/2010_690/26.pdf

2. Нестерова Н.С. Теоретичні аспекти соціальних інвестицій в Україні // Збірник наукових праць Національного університету державної податкової служби України. – 2010. - №2. – С. 147-154.

3. Хараева М. С. Основные направления повышения эффективности социальных инвестиций: автореф. дис. на получение степени кандидата экономических наук: спец. 08.00.05 «Экономика и управление народным хозяйством» / М.С. Хараева. – М., 2009 – 25 с.

4. Герасименко Г.В. Соціальні інвестиції підприємства в Україні // Матеріали I Всеукраїнської заочної науково-практичної конференції 20-22 січня 2010 року :: Актуальні питання сучасної економіки. Частина IV.: Розділ 7. Формування громадянського суспільства. [Електронний ресурс]. – Режим доступу: <http://udau.edu.ua/library.php?pid=1386>

5. Гоголя О.П., Кудінова І.П. Соціальна відповідальність бізнесу. – К.: Видавництво Національного університету біоресурсів і природокористування України. 2008. – 79 с.

6. Логутова Т.Г., Бессонова С.И., Анисимова О.Н. Формирование инвестиционных ресурсов промышленных предприятий Украины: Монография. – Мариуполь: ПГТУ, 2009. – 264 с.

Ключові слова: соціальні інвестиції, соціальні програми, людський капітал, корпоративна соціальна відповідальність, реальні інвестиції, фінансові інвестиції, процес інвестування.

Ключевые слова: социальные инвестиции, социальные программы, человеческий капитал, корпоративная социальная ответственность, реальные инвестиции, финансовые инвестиции, процесс инвестирования.

Keywords: social investments, social programs, human capital, corporate social responsibility, real investments, financial investments, process of investing.