

УДК 332.055.

**МЕТОДИЧНІ ПІДХОДИ ДО ОЦІНКИ ЕКОНОМІЧНОГО РОЗВИТКУ
МАЛОГО Й СЕРЕДНЬОГО БІЗНЕСУ В РЕГІОНАХ УКРАЇНИ**

Якушева Оксана Вікторівна, викладач, Черкаський державний технологічний університет, м. Черкаси, e-mail: ksyushanovickay@gmail.com, тел: +380954047228

Oksana Yakusheva, teacher Cherkasy State University of technology, Cherkassy, e-mail: ksyushanovickay@gmail.com, tel: +380954047228

O. Yakusheva. Methodical approach to economical development of small and medium business in the regions of Ukraine.

The article considers methodological approaches to assessing the economic development of small and medium business in the regions of Ukraine on the basis of principles of regional model of economic development of small and medium business in the regions of Ukraine. In the proposed method evaluated economic development of Ukraine and development of small and medium businesses through the use of integrated indicators, cluster analysis, performance synchronization and asymmetry. Analysis of synchronicity and asymmetry of small and medium businesses in the region showed that regions develop at different rates and scope, so that there is a change in the distribution of small and medium businesses, the pace of its economic growth, the level of competition between enterprises and demand. The influence of internal and external environment for the development of small and medium businesses. The proposed regional model enabled to identify clusters of active and passive regions. It is established that the effective development and particular regions, given their level of differentiation required implementing strategic measures to align economic development with the aim of increasing the attractiveness equivalent SME in each region. The regional model makes it possible to develop effective strategic directions of development of small and medium business, including research results at every stage of the cluster.

Якушева О. В. Методичні підходи до оцінки економічного розвитку малого й середнього бізнесу в регіонах України.

У статті розглянуто методичні підходи до оцінки економічного розвитку малого й середнього бізнесу в регіонах України на основі регіональної моделі формування засад економічного розвитку малого й середнього бізнесу в регіонах України. За запропованою методикою проведено оцінку економічного розвитку регіонів України та розвитку малого й середнього бізнесу за допомогою використання інтегральних показників, кластерного аналізу, показників синхронності та асиметричності. Аналіз синхронності та асиметричності розвитку малого й середнього бізнесу у регіонах показав, що регіони розвиваються за різними темпами та масштабами, унаслідок чого відбуваються зміни в розміщенні підприємств малого й середнього бізнесу, темпах його економічного зростання, рівні конкуренції між підприємствами та попитом населення. Визначено вплив зовнішнього та внутрішнього середовища на розвиток малого й середнього бізнесу. Запропонована регіональна модель дала змогу виділити кластери із активними та пасивними регіонами. Встановлено, що для ефективного розвитку країни та окремих регіонів, враховуючи диференційованість рівня їх розвитку, необхідне упровадження стратегічних заходів щодо вирівнювання економічного розвитку регіонів з метою рівнозначного підвищення привабливості малого й середнього бізнесу у кожному регіоні. Регіональна модель дає змогу розробити ефективні стратегічні напрями розвитку малого й середнього бізнесу, враховуючи результати досліджень на кожному етапі формування кластера.

Якушева О. В. Методические подходы к оценке экономического развития малого и среднего бизнеса в регионах Украины.

В статье рассмотрены методические подходы к оценке экономического развития малого и среднего бизнеса в регионах Украины на основе региональной модели формирования основ экономического развития малого и среднего бизнеса в регионах Украины. По предложенной методике проведена оценка экономического развития регионов Украины и развития малого и среднего бизнеса посредством использования интегральных показателей, кластерного анализа, показателей синхронности и асимметричности. Анализ синхронности и асимметричности развития малого и среднего бизнеса в регионах показал, что регионы развиваются по разным темпами и масштабами, в результате чего происходят изменения в размещении предприятий малого и среднего бизнеса, темпах

его экономического роста, уровне конкуренции между предприятиями и спросом населения. Определено влияние внешней и внутренней среды на развитие малого и среднего бизнеса. Предложенная региональная модель позволила выделить кластеры с активными и пассивными регионами. Установлено, что для эффективного развития страны и отдельных регионов, учитывая дифференцированность уровня их развития, необходимо внедрение стратегических мер по выравниванию экономического развития регионов с целью равнозначного повышения привлекательности малого и среднего бизнеса в каждом регионе. Региональная модель позволяет разработать эффективные стратегические направления развития малого и среднего бизнеса, учитывая результаты исследований на каждом этапе формирования кластера.

Постановка проблеми. Процеси розвитку господарської діяльності, які створюють появу нових знань та технологій виробництва, значно змінюють умови функціонування як зовнішніх, так і внутрішніх факторів впливу на розвиток соціально-економічних процесів у регіонах, країні. Унаслідок таких змін зростає вплив умов невизначеності та нестабільності економічного простору, що зумовлює необхідність використання нових ефективних інструментів дослідження можливих причин виникнення диспропорцій у регіональному просторі. У сучасних умовах трансформаційних змін кластерна модель соціально-економічного розвитку регіону визнана однією з найефективніших, оскільки за останні роки перетворилась на провідну концепцію світової економіки. Кластеризація змушує проводити самоаналіз стану економіки регіону, за допомогою якого регіон отримує можливість перспективного розвитку.

Аналіз останніх досліджень і публікацій. Варто зауважити, що науковці ще недостатньо уваги приділяють застосуванню методів кластерного аналізу для вирішення конкретних практичних проблем, що постають перед вітчизняними, світовими теоретиками та практиками. Результати кластеризації відображено у працях Н. Волкової, А. Вороніна, С. Гаркавенко, Г. Квіти, А. Лавренка, Л. Попової, О. Паливоди, О. Стукача та ін. [1-4].

Мета статті – обґрунтування та визначення методичних підходів до оцінки економічного розвитку малого й середнього бізнесу в регіонах України на основі кластерного аналізу.

Результати дослідження. У процесі дослідження економічного розвитку регіонів та виявлення головних проблем й факторів, що його стримують, підприємства малого й середнього бізнесу (МСБ) потребують розробки регіональної моделі розвитку, яка б давала змогу провести комплексну оцінку стану його розвитку, економічного розвитку регіонів, та на основі отриманих результатів розробити напрями розвитку для кожного регіону, враховуючи його особливості. Розробка ефективної методики аналізу розвитку є досить важливим етапом при побудові регіональної моделі розвитку.

Автор пропонує для більш ґрунтовного дослідження та виявлення глибинних причин спаду розвитку МСБ у регіонах України застосовувати методику, засновану на кластерному аналізі. Кластеризація дає змогу визначити спочатку стан економічного розвитку регіонів, а потім відповідно до знайдених результатів споживання населення, провести аналіз стану МСБ у регіонах країни, що дає змогу визначити регіони інсайдери та аутсайдери. На рисунку 1 запропоновано регіональну модель формування засад економічного розвитку малого й середнього бізнесу в регіонах України.

Кластерний аналіз є багатовимірною статистичною процедурою, яка «...передбачає збір даних, що зберігають інформацію про вибірку об'єктів та їх упорядкування в однорідні групи» [5, с. 518].

Запропонована методика передбачає такі етапи:

1. Кластеризація рівня економічного розвитку регіонів.
2. Нормування показників економічного розвитку регіонів та зведення їх до єдиного масштабу з метою проведення рівнозначного дослідження, а також виокремлення рівня споживання населення в регіонах України.

3. Розрахунок коефіцієнта синхронності досліджуваних даних розвитку МСБ за період – 2010–2015 рр., який показує наскільки синхронно або позитивно змінюються показники задля змоги подальшого визначення більш перспективних регіонів щодо рівня споживання.

4. Розрахунок коефіцієнта асиметрії показників розвитку МСБ, який показує міру розкиду досліджуваних даних при кластеризації, тобто її відхилення від математичного сподівання та можливість отримання точних результатів.

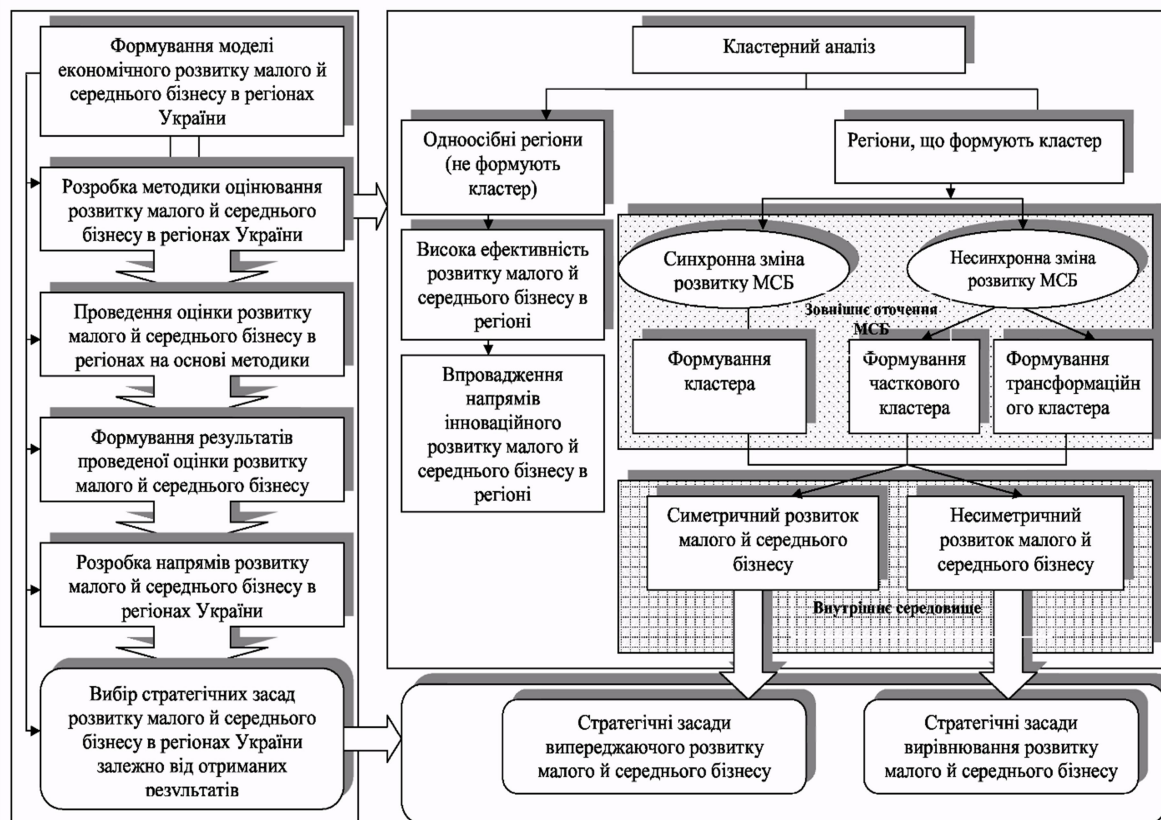


Рис. 1. Регіональна модель формування засад економічного розвитку малого й середнього бізнесу в регіонах України

Така методика дасть змогу визначити напрями розвитку регіонів України при наявності отриманих результатів досліджень, та на основі них розробити ефективні стратегічні напрями економічного розвитку МСБ в регіонах України.

Для апробації запропонованого методичного підходу щодо аналізу стану розвитку МСБ у регіонах України було досліджено 24 об'єкти з метою їх групування, при цьому для розподілу регіонів був використаний ієрархічний метод із використанням алгоритму k-середніх та евклідової метрики. Ієрархічний метод кластеризації полягає в обґрунтованому об'єднанні вихідних елементів при відповідному зменшенні числа кластерів під час дослідження.

Для дослідження стану економічного розвитку регіонів України було проведено кластеризацію за такими показниками: чисельність наявного населення, кількість зайнятих економічною діяльністю, наявний дохід населення в розрахунку на 1 особу, витрати населення в розрахунку на 1 особу, валовий регіональний продукт, експорт та імпорт товарів, середньомісячна заробітна плата, обсяг реалізованої промислової продукції, роздрібний товарооборот підприємств, інвестиції в основний капітал відповідно, які впливають на стан розвитку МСБ.

Для проведення економіко-математичних розрахунків використано комп'ютерну програму Statistica 6.0, у якій застосовано дивізійний метод (від найбільших значень до найменших) k-середніх із метрикою Euclidian.

Для проведення кластеризації постає необхідність визначення оптимальної кількості кластерів, які будуть найефективнішими для цієї кількості об'єктів з однаковими інтервалами розвитку. Розрахунок такого критерію може бути представлений за допомогою формули Стерджесса [6]:

$$n = 1 + 3,322 \lg N, \quad (1)$$

де n – число груп (кластерів);

N – число одиниць сукупності.

За результатами розрахунку даних за формулою Стерджесса визначено, що із загальної вибірки в 24 об'єкти оптимальна кількість кластерів дорівнює 5, які сформувалися за рівнем схожих показників та відповідно за тими параметрами, що відрізняють ті чи інші регіони одного кластеру від іншого.

Розглянемо, які зміни в економічному розвитку спостерігаються в 2015 році (табл. 1).

Таблиця 1

Результати кластеризації економічного розвитку регіонів України в 2015 р.

Кластер №	Регіони
1	Дніпропетровська
2	Донецька
3	Луганська
4	Запорізька, Київська, Львівська, Полтавська, Одеська, Харківська
5	Вінницька, Волинська, Житомирська, Закарпатська, Івано-Франківська, Кіровоградська, Миколаївська, Рівненська, Сумська, Тернопільська, Херсонська, Хмельницька, Черкаська, Чернівецька, Чернігівська

У результаті кластерного аналізу виокремлено одноосібні регіони та кластери, в яких регіони об'єднані за схожими ознаками економічного розвитку.

Результати проведеного кластерного аналізу в 2015 році свідчать про формування двох груп розподілу регіонів:

I група – група, що сформувала проблемні регіони в кластерах за схожими ознаками, які були об'єднані за географічними, економічними, соціальними показниками у зв'язку із необхідністю вирішити економічні труднощі консолідовано, поєднуючи свої можливості та потенціал.

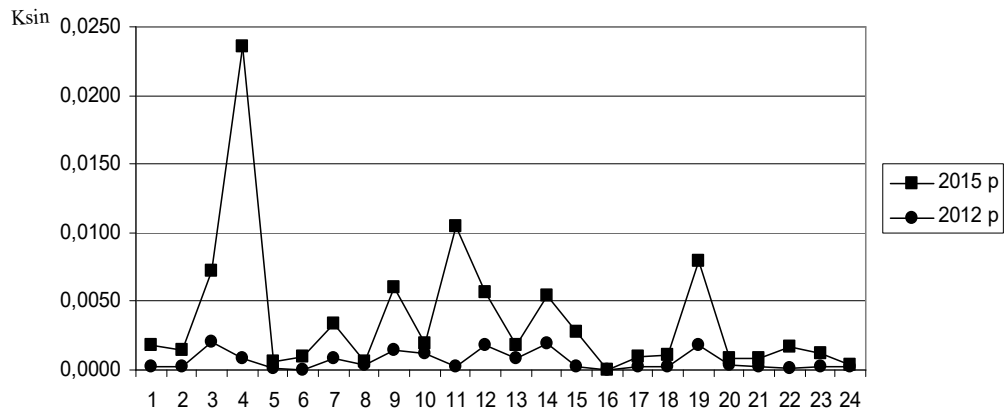
II група – група потенційно потужних регіонів, які не сформували кластер через наявний ресурсний, економічний потенціал та відносну самостійність кожного регіону. Такі регіони здатні функціонувати та розвиватися без сторонньої підтримки, тому не потребують об'єднання в кластер, оскільки мають інші темпи росту, значний потенціал щодо самостійного відтворення економічного розвитку регіону та підвищення рівня споживання населення в них.

Отже, за рівнем споживання населення сформувалися групи регіонів, які є привабливими для розвитку МСБ та в яких необхідна стимулююча стратегія щодо підвищення попиту на товари та послуги МСБ.

Для розрахунку синхронності використовувались дані за період 2010 – 2015 рр., але, оскільки синхронність передбачає динаміку значень між досліджуваними роками, то зафіксуємо отримані результати станом на кінець періоду за 2012 р. та 2015 р. на рисунку 2.

Як показують дані на рисунку 2, кілька регіонів відрізняються від інших несинхронністю зміни показників розвитку. Донецька та Луганська області вирізняються різким зменшенням інтегрального показника розвитку регіонів, тому несинхронність у 2015 р. значно зросла. У Донецькій області спостерігається найбільший розрив між показниками розвитку в 2012 р. та 2015 р. Така ситуація свідчить про те, що ці регіони не можуть належати до одного кластера через

нерівномірність свого розвитку. Синхронність та кластерний аналіз підтверджує одноосібність регіонів як самостійних та самодостатніх об'єктів із можливістю до саморозвитку.



1 – Вінницька, 2 – Волинська, 3 – Дніпропетровська, 4 – Донецька, 5 – Житомирська, 6 – Закарпатська, 7 – Запорізька, 8 – Івано-Франківська, 9 – Київська, 10 – Кіровоградська, 11 – Луганська, 12 – Львівська, 13 – Миколаївська, 14 – Одеська, 15 – Полтавська, 16 – Рівненська, 17 – Сумська, 18 – Тернопільська, 19 – Харківська, 20 – Херсонська, 21 – Хмельницька, 22 – Черкаська, 23 – Чернівецька, 24 – Чернігівська.

Рис. 2. Динаміка синхронності інтегрального показника розвитку МСБ у регіонах України в 2012 р. та 2015 р.

Синхронність належить до зовнішнього оточення, оскільки такий показник не визначає рівень розвитку підприємств, а визначає результат діяльності МСБ між регіонами. Асиметричність показує однорідність розміщення підприємств МСБ в регіоні, тому належить до внутрішнього середовища.

Після визначення належності регіонів до відповідних кластерів та формування зовнішніх характеристик регіонів, постає питання визначення внутрішніх умов розвитку регіонів – розвиток МСБ. Для того, щоб визначити наскільки симетрично розвивається МСБ у кожному регіоні кластера, автор пропонує використовувати коефіцієнт асиметрії.

Асиметричність як явище характеризує невідповідність, відхилення певного явища від встановлених параметрів, відсутність або порушення гармонії, розмірності розміщення точок або частин предмета в просторі, коли одна половина є ніби дзеркальним відображенням другої [7].

На рисунку 3 наведено розрахунки асиметричності МСБ регіонів України.

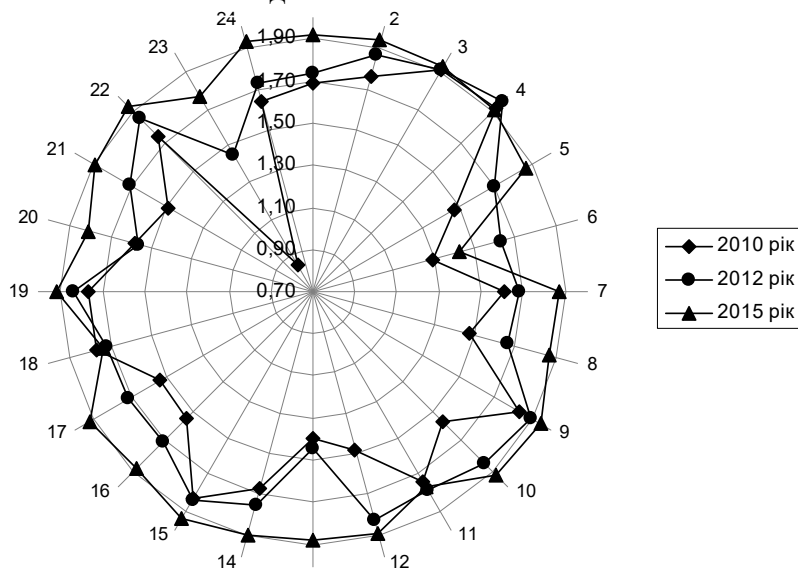
Результати рисунку 3 показують асиметричність розвитку МСБ майже в усіх регіонах України, до того ж в динаміці за досліджуваний період цей показник збільшується та вказує на існування фактору асиметрії.

Жоден із регіонів не має нормального та середнього значення асиметрії. Така ситуація свідчить про нерівномірність розміщення підприємств МСБ та утворення в них територій, де концентрація МСБ є найбільшою й дзеркально відображає показники території, для якої характерні застійні процеси та немає зацікавленості в розвитку МСБ. Відсутність рівномірного розміщення підприємств МСБ породжує асиметричність його розвитку.

Найменшу асиметричність розвитку МСБ мають Закарпатська, Тернопільська та Чернівецька області, в яких із роками ця тенденція посилюється

Подолання таких розбіжностей, викликаних значним рівнем асиметрії, можливе за умови розробки комплексних заходів щодо стимулювання розвитку МСБ у регіонах визначених кластерів та об'єднання можливостей для спільного подолання цих проблем. Із метою недопущення деструктивного впливу регіональних асиметрій на

перебіг економічних процесів у регіонах країни варто здійснювати їх діагностику та запроваджувати виважені механізми подолання.



1 – Вінницька, 2 – Волинська, 3 – Дніпропетровська, 4 – Донецька, 5 – Житомирська, 6 – Закарпатська, 7 – Запорізька, 8 – Івано-Франківська, 9 – Київська, 10 – Кіровоградська, 11 – Луганська, 12 – Львівська, 13 – Миколаївська, 14 – Одеська, 15 – Полтавська, 16 – Рівненська, 17 – Сумська, 18 – Тернопільська, 19 – Харківська, 20 – Херсонська, 21 – Хмельницька, 22 – Черкаська, 23 – Чернівецька, 24 – Чернігівська.

Рис. 3. Графічне представлення асиметричності розвитку МСБ у регіонах України за 2010 – 2015 рр.

Отже, аналіз синхронності та асиметричності розвитку МСБ у регіонах дозволяє констатувати, що регіони розвиваються за різними темпами та масштабами, унаслідок чого відбуваються зміни в розміщенні підприємств МСБ, темпах його економічного зростання, рівні конкуренції між підприємствами та попитом населення. Відповідно до таких відхилень щодо економічного розвитку регіонів та їх розбіжностей один від одного, виникає необхідність формування різних підходів до вирішення проблем регіональних диспропорцій та урівноваження розвитку МСБ у регіонах. Оскільки кожен кластер має певні особливості розвитку, автор пропонує для кожного з них розробити відповідні до його особливостей шляхи розвитку регіонів та тим самим зменшити дисбаланс між рівнем розвитку, послабити асиметричність, забезпечити синхронність розвитку показників для рівномірного й сталого розвитку МСБ у регіонах України.

Зарубіжний досвід свідчить про існування підходів щодо подолання регіональної диференціації, але й досі в Україні не вдалося адаптувати такі підходи через низку особливостей економічного розвитку України (географічні, економічні, культурні, соціальні, політичні). Тому, враховуючи особливості розвитку регіонів України та результати проведених досліджень, автор пропонує модель визначення шляхів розвитку регіонів і вибір методів стратегічних засад розвитку МСБ, за якою визначається вектор формування ефективної діяльності МСБ у регіонах України.

Запропонована регіональна модель дала змогу виділити 2 групи регіонів:

1 група – одноосібні регіони – Донецька, Дніпропетровська, Луганська області.

Такі регіони є потужними промисловими центрами та мають самостійні важелі для подолання проблем розвитку МСБ, підвищення рівня споживання населення та рівня конкуренції між підприємствами. Для таких регіонів пропонується Впровадження напрямів інноваційного розвитку малого й середнього бізнесу в регіоні

2 група – регіони, які потребують інтеграції з іншими регіонами, ідентичними за рівнем розвитку та проблемами, притаманними цій групі. В результаті кластерного аналізу було сформовано 2 кластери:

- активний – темпи економічного росту регіонів значно переважають над значеннями іншого кластера та з кожним роком підвищуються;
- депресивний – темпи економічного розвитку регіонів змінюються досить повільно.

Активний кластер характеризується синхронністю зміни показників, але Харківський регіон вирізняється в ньому несинхронністю зміни показників розвитку МСБ, тому за запропонованою моделлю він належить до одноосібних регіонів за низкою причин (темпи економічного розвитку, ВРП, рівень заробітної плати тощо). Сформований частковий кластер характеризується асиметричністю розвитку МСБ, тому потребує розробки стратегічних засад вирівнювання економічного розвитку.

Пасивний кластер характеризується синхронністю зміни показників, що показує ідентичний рівень коливання розвитку МСБ, а також наявну асиметричність розвитку МСБ, тому також потребує розробки стратегічних засад вирівнювання економічного розвитку.

Для ефективного розвитку країни та окремих регіонів, враховуючи диференційованість рівня їх розвитку, необхідне упровадження стратегічних заходів щодо вирівнювання економічного розвитку регіонів з метою рівнозначного підвищення привабливості МСБ у кожному регіоні.

Запропонована модель дає змогу розробити ефективні стратегічні напрями розвитку МСБ, враховуючи результати досліджень на кожному етапі формування кластера. Запропоновані методичні підходи формують поетапне бачення результативності регіонів та визначають необхідні важелі формування стійкості МСБ у них, визначають конкурентні позиції та проблемні території з урахуванням внутрішніх та зовнішніх факторів впливу.

Висновки. Отже, трансформаційні перетворення в Україні по-різному позначилися на її розвитку: деякі з них активно застосовують наявний потенціал і поступово адаптуються до складних економічних умов розвитку, а інші перебувають у стані глибокої економічної депресії, що призводить до підвищення зростання регіональної нерівності. Подолання таких розбіжностей можливе за умов проведення якісного та вичерпного аналізу з подальшим формуванням необхідних напрямів розвитку МСБ.

Список використаних джерел:

1. Воронин, А. В. Использование кластерного анализа для выбора локальных стратегий [Текст] / А.В. Воронин // Проблемы и перспективы управления экономикой и маркетингом в организации. – №1. – 2001. – Режим доступа: <http://perspectives.utmn.ru/No1/text02.shtml>
2. Волкова Н. А. Кластерный анализ результатов социологического опроса работников предприятия [Электронный ресурс] / Н. А. Волкова. – Режим доступа : <http://ieeet.tusur.ru/nauka/cluster.pdf>.
3. Гаркавенко С. С. Маркетинг : підручник для вузів / С. С. Гаркавенко. – К. : Лібра, 2002. – 712 с.
4. Квита Г. М. Кластерный анализ в исследовании мотивационной структуры персонала предприятия [Электронный ресурс] / Г. М. Квита // Актуальные проблемы экономики. – 2009. – № 3(93). – Режим доступа : <http://www.nbuv.gov.ua/Portal>
5. Шадрин Г. В. Теория экономического анализа: учебно-метод. комплекс / Г.В. Шадрин. – М.: Изд. Центр ЕАОИ, 2010. – 219 с.
6. Вахович І. М. Табалова І. Є. Регіональні асиметрії сталого розвитку України: діагностика та механізми вирівнювання. «Волиньполіграф». Луцьк – 2012. – 333 с.

References:

1. Voronin, A. (2001), «Use of cluster analysis to select local strategies», [Problems and perspectives of managing the economy and marketing in the organization], №1., available at: <http://perspectives.utmn.ru/No1/text02.shtml>

2. Volkova N., «Cluster analysis of the results of a survey of employees», available at: <http://ieeet.usur.ru/nauka/cluster.pdf>.
3. Garkavenko S. (2002). Marketing: a textbook for high schools. P 712.
4. Kvita G. (2009), «Cluster analysis in the study of the motivational structure of the enterprise personnel», [Actual problems of economics]. №. 3 (93), available at: <http://www.nbuv.gov.ua/Portal5>
5. Shadrina G.(2010). «The theory of economic analysis: the teaching method». P.219.
6. Vahovych I. Tabalova I. (2012) «Regional Ukraine asymmetry sustainable development: diagnosis and mechanisms of alignment». P. 333.

Keywords: methods; cluster analysis; economic development; SMEs; synchronicity; asymmetry.

Ключові слова: методика; кластерний аналіз; економічний розвиток; малий та середній бізнес; синхронність; асиметричність.

Ключевые слова: методика; кластерный анализ; экономическое развитие; малый и средний бизнес; синхронность; асимметричность.