

www.unescap.org/.../environment/.../roadmap/...fact_sheets/Fact%20Sheets/FS-Environmental-tax-reform-and-competitiveness.pdf.

5. Porter M. Building the Microeconomic Foundations of Prosperity: Findings from the Microeconomic Competitiveness Index. available at: www.weforum.org.

6. Peter J. Buckley. (2003) The changing global context of international business. Macmillan. U.K. P. 94

7. The Global Competitiveness Report 2012–2013. Insight Report, World Economic Forum. available at: http://www3.weforum.org/docs/WEF_GlobalCompetitivenessReport_2012-13.pdf.

Ключевые слова: устойчивое развитие, международная конкурентоспособность, рейтинг глобальной конкурентоспособности, экологическая политика, экологическое законодательство.

Ключові слова: сталий розвиток, міжнародна конкурентоспроможність, рейтинг глобальної конкурентоспроможності, екологічна політика, екологічне законодавство.

Keywords: sustainable development, international competitiveness, the rating of global competitiveness, environmental policy, environmental legislation.

Рецензент: Юхименко В.В., д. е. н, професор, каф. міжнародної економіки КНТЕУ

УДК 332.14(477.53)

ПРІОРИТЕТИ ПРОСТОРОВОГО РОЗВИТКУ ПОЛТАВСЬКОГО РЕГІОНУ

Комеліна Ольга Владимировна, д.е.н., професор Полтавського національного технічного університету імені Юрія Кондратюка, м. Полтава.

Міняйленко Інна Валентинівна, ст. викладач кафедри економіки підприємства та управління персоналом, Полтавський національний технічний університет імені Юрія Кондратюка, м. Полтава,

Komelina Olga, Ph.D., professor of Poltava National Technical University named after Yuri Kondratyuk, Poltava

Minyaylenko Inna, senior lecturer of the Department of Business Economics and Human Resources Management, Poltava National Technical University named after Yuri Kondratyuka, Poltava.

Komelina O., Minyaylenko I. Priorities of spatial development Poltava region.

Conceptual foundations of strategic planning of spatial development of the region described in the scientific research. Key priorities for spatial development defined. The main provisions of the strategic guidelines for spatial development of regional economy described. Strategy of the main components of the structure- region - agriculture and industry developed. Financial support implementation of these strategies and economic and social rationale for their implementation defined. The optimal ratio of structure – element spatial size of the region is theoretically justified.

In Ukrainian and its regions the economic crisis has put forward, the problem of choosing the strategy for further development of the national economy. In this regard, it is necessary the form the model of national economy, to determine its structure, to forecast and plan individual components, taking into account new objectives related to regional economic space and building a socially oriented economy.

Studies of regional economy, in particular the study of the parameters in the dynamics, allow to identify the positive and negative changes in the qualitative and quantitative indicators of regions economic activity. This requires a deep and qualitative evaluation component analysis and spatial development prospects of the country and regions.

The main way out of the crisis situation is the formation of a strategic plan for spatial development of the regional economy.

The purpose of the strategic guidelines spatial development is the identification of priority sectors (economic activities) and their enterprises that can produce competitive on the domestic and foreign markets products and ensure economic growth. Branches that are not able to produce competitive products that require restructuring, modernization, equipment and technology. Therefore, the formation of spatial development strategies need to consider innovative component.

Approaches to the priorities formation of Poltava region spatial development are examined in the article. The technique of evaluation will help to the strategy of Poltava region spatial development that will increase gross regional product (GRP) and the well-being of the population as a whole.

Комеліна О.В., Міняйленко І.В. Пріоритети просторового розвитку Полтавського регіону.

Економічна криза поставила перед Україною та її регіонами проблему вибору стратегії подальшого розвитку національної економіки. У зв'язку з цим виникає необхідність формування просторової моделі національної економіки, визначення її структури, прогнозування та планування окремих складових з врахуванням нових цілей, пов'язаних з врахуванням формату регіонального економічного простору та розбудовою соціально-орієнтованої економіки. Дослідження регіональної економіки, зокрема, вивчення параметрів її розвитку в динаміці, дозволяє виявити позитивні і негативні тенденції у змінах якісних та кількісних показників економічної активності регіонів. Це потребує глибокого і якісного оцінювання, аналізу складових та перспектив просторового розвитку господарства країни та регіонів. Основний шлях виходу з кризового становища – це формування стратегічного плану просторового розвитку регіональної економіки.

Метою формування стратегічних орієнтирів просторового розвитку є визначення пріоритетних галузей (видів економічної діяльності) і їх підприємств, які можуть виробляти конкурентоспроможну на внутрішніх і зовнішніх ринках продукцію та забезпечувати економічне зростання країни. Галузі, які не здатні виробляти конкурентоздатну продукцію, потребують реструктуризації, модернізації та якісного оновлення обладнання і технологій. Тому при формуванні стратегій просторового розвитку потрібно враховувати інноваційну складову. У статті розглянуто підходи до формування та обґрунтування пріоритетів просторового розвитку Полтавського регіону. Запропонована методика оцінювання дозволить сформувати стратегії просторового розвитку Полтавського регіону, які дозволять підвищити рівень валового регіонального продукту (ВРП) та добробут населення в цілому.

Комелина А.В., Миняйленко И.В. Приоритеты пространственного развития Полтавского региона.

Экономический кризис поставил перед Украиной и ее регионами проблему выбора стратегии последующего развития национальной экономики. В связи с этим возникает необходимость формирования пространственной модели национальной экономики, определения ее структуры, прогнозирования и планирования отдельных составляющих, с учетом новых целей, связанных с учетом формата регионального экономического пространства и перестройкой социальноориентированной экономики. Исследование региональной экономики, в частности, изучение параметров ее развития в динамике, позволяет обнаружить позитивные и негативные тенденции в изменениях качественных и количественных показателей экономической активности регионов. Это нуждается в глубоком и качественном оценивании, анализе составляющих и перспектив пространственного развития хозяйства страны и регионов. Основной путь выхода из кризисного положения – это формирование стратегического плана пространственного развития региональной экономики.

В статье рассмотрены подходы к формированию и обоснованию приоритетов пространственного развития Полтавского региона. Предложенная методика оценки позволит сформировать стратегии пространственного развития Полтавского региона, которые позволят повысить уровень валового регионального продукта (ВРП) и благосостояние населения в целом.

Постановка проблеми. Процес формування ефективної стратегії розвитку просторового формату регіону, на сьогоднішній день, є одним із найбільш вагомих та складних у методологічному аспекті з точки зору визначення напрямів діяльності виконавчих і законодавчих органів влади всіх рівнів. Нова ідеологія стратегічного планування ґрунтується на створенні механізму наукового обґрунтування пріоритетів розвитку і широкого обговорення та реалізації стратегії за участі, підтримці громадськості. Але проблема застосування даної моделі стратегічного планування розвитку полягає в тому, що низка галузей регіону та держави характеризується незавершеністю ринкових перетворень, існуюча законодавчо-нормативна база не сприяє реалізації визначеної стратегії, діюча організаційна структура управління просторовим розвитком потребує вдосконалення. Тому, крім заходів щодо сприяння розвитку базових галузей і підвищення їх конкурентоспроможності на внутрішньому і світовому ринку, в процесі стратегічного планування просторового розвитку мають враховувати оптимальне співвідношення структуроутворюючих видів

діяльності економіки регіонів, які дозволять сформувати сприятливий інноваційно – інвестиційний клімат, а також відповідне реформування державних служб, підвищення ефективності бюджетних видатків.

Аналіз останніх досліджень і публікацій. Вивченням закордонного досвіду розвитку регіону та питаннями його використання займалися такі українські й російські науковці, як Н. Агафонов, Є. Алаєв, В. Бутов, С. Валентей, З. Варналій, А. Дружинін, Е. Зінь, В. Лексин, Т. Морозова, Н. Некрасов, Н. Чумаченко, А. Швецов, Р. Шніппер та ін. Засади сучасної моделі регіонального розвитку, за якою стійкого розвитку можна досягти шляхом забезпечення динамічного зростання, рівноваги, взаємоузгодженості та збалансованості всіх сфер регіональної системи як двох основних характеристик стійкості розвитку регіону обґрунтував І. Кондіус [2, с. 176].

Науково-методологічні засади оцінки рівня соціально-економічного розвитку систем регіону, які, враховуючи особливості соціально-економічних процесів, характеризують складність і багатофакторність такої оцінки, поглиблено в наукових працях О. Черевко [3, с. 60]. І. Жилиєв удосконалив методологію дослідження «регіону як системи, траєкторію розвитку якого змінюють кризи». У дослідженнях В. Дармограй розглянуто перспективи розвитку регіональної соціально-економічної системи на основі оцінки рівня комплексного розвитку регіону з урахуванням концептуальних ідей та технологій. У працях Т. Уманець визначено теоретико-методичні засади вимірювання регіонального економічного розвитку [4, с. 27]. Відповідно проведеного аналізу наукових праць, було сформовано авторське трактування категорії «просторовий розвиток» під яким розуміють форму координації динамічного процесу кількісних та якісних змін будь-яких явищ (регіон, економіка регіону, соціально-економічна система), який враховує зв'язки всіх складових, в результаті чого розвиток набуває нового якісного стану у вигляді певного співвідношення елементів системи, що забезпечує отримання синергетичного ефекту.

Мета статті. Мета статті полягає у дослідженні соціально-економічних аспектів розвитку Полтавської області та обґрунтування пріоритетів для формування стратегічного плану його просторового розвитку. Теоретичну і методологічну основу дослідження становлять фундаментальні положення сучасних теорій державного управління та місцевого самоврядування, наукові праці вітчизняних і зарубіжних вчених і практиків з проблем розвитку промислових галузей, принципи й методи управління територіально-локалізованими об'єктами.

При вирішенні поставлених завдань використано низку взаємодоповнюючих методів: порівняльно-історичний – передбачав вивчення проблеми та дослідження тенденцій; аналітичний – порівняння, систематизацію та узагальнення; прогностичний – моделювання; статистичного аналізу – визначення динаміки розвитку галузей промисловості в регіоні; регіонального аналізу – виявлення особливостей пріоритетних галузей.

Результати дослідження. В умовах ринкових відносин і посилення економічної самостійності регіонів зростає потреба дослідження проблем просторового розвитку регіону. Питання діагностики стану соціально-економічної системи регіонів в Україні набувають в умовах трансформації ринкових відносин особливої актуальності, адже сьогодні ця необхідність визначається гео економічними та геополітичними особливостями, адекватними новим умовам. Аналіз економічних, екологічних, інноваційних, технологічних, соціальних аспектів регіону проводиться з метою визначення об'єктивного діагнозу, на основі якого повинна будуватися стратегія і тактика просторового розвитку та формуватися його стратегічний план.

Полтавщина належить до областей України з середнім (9 місце серед інших регіонів) рівнем розвитку промислового та сільськогосподарського виробництва. До основних галузей, що розвиваються на території регіону належать: сільське господарство, добувна та переробна промисловість, торгівля, транспорт та будівництво (табл.1). Оцінка та аналіз структури економіки регіону проведено на основі статистичної звітності [1] та з урахуванням індекса інфляції. Загальноприйнятний підхід до визначення пріоритетності розвитку економіки регіону полягає у оцінюванні структури ВРП та ранжування отриманих даних. Хоча даний підхід не враховує, виходячи з авторського трактування просторового розвитку, зв'язки всіх складових економіки регіону та співвідношення елементів системи, що забезпечить отримання синергетичного ефекту.

Згідно з даними таблиці 1 перше місце за пріоритетністю просторового розвитку займає промисловість, а саме добувна та переробна. На другому місці інші види економічної діяльності (зокрема транспорт), на третьому – сільське господарство, четверте місце займає торгівля, п'яте – освіта, шосте – виробництво і розподілення електроенергії, газу, води та охорона здоров'я і на останньому місці знаходиться будівництво. Так як освіта і охорона здоров'я та надання соціальної

допомоги фінансуються за рахунок бюджетних коштів, то відповідно у подальших розрахунках недоцільно розглядати.

Таблиця 1 – Валовий регіональний продукт по видам економічної діяльності в Полтавській області за 2010–2012 рр.

ПОКАЗНИКИ		2010		2011		2012	
		млн. грн	%	млн. грн	%	млн. грн	%
ВРП	у факт.ц.	44291	100	52252	100	56914	100
	у пор.ц.	46328		52252			
с/г, мисливство, лісове госп-во	у факт.ц.	5758	13	7838	15	7829	14
	у пор.ц.	6023		7838			
Добувна промисловість	у факт.ц.	7972	18	10973	21	11342	20
	у пор.ц.	8339		10973			
Переробна промисловість	у факт.ц.	9744	22	9928	19	12290	21
	у пор.ц.	10192		9928			
Виробництво та розпор-я е/ен., газу, води	у факт.ц.	1329	3	1568	3	1518	3
	у пор.ц.	1390		1568			
Будівництво	у факт.ц.	1329	3	1045	2	1019	2
	у пор.ц.	1390		1045			
Торгівля, ремонт автомобілів, побут. виробів, предметів особистого вжитку	у факт.ц.	5315	12	4703	9	5898	10
	у пор.ц.	5559		4703			
Освіта	у факт.ц.	1772	4	2090	4	2294	4
	у пор.ц.	1853		2090			
Охорона здоров'я та надання соц. допомоги	у факт.ц.	1329	3	1568	3	1656	3
	у пор.ц.	1390		1568			
Інші види ек. діяльності	у факт.ц.	9743	22	12539	24	13068	23
	у пор.ц.	10192		12539			
Промисловість	у факт.ц.	19045	43	22469	45	25150	44
	у пор.ц.	19921					

Найбільшу частку від загального обсягу валового регіонального продукту у 2012 році склали інші види економічної діяльності (23%); переробна промисловість (21%); добувна промисловість (20%); сільське господарство в Полтавському регіоні займає 14% і є пріоритетною галуззю оскільки має високоякісні землі, але на сьогоднішній день низькі показники пов'язані із погіршенням фінансової стабільності суб'єктів господарювання та зниженням соціально-економічного рівня життя населення; торгівля, ремонт автомобілів, побутових виробів, предметів особистого вжитку (10%); виробництво та розподілення електроенергії, газу, води (3%); найменшу будівництво (2%).

У 2012 році, порівняно з 2010, значно зменшилась частка будівництва (23,3%), що пов'язано із кризою 2008 року, з підвищенням ставок іпотечного кредитування. Позитивною тенденцією є зростання частки добувної промисловості (+42,3%), що зумовлено розвідуванням та відкриттям нових родовищ нафти, газу та інших корисних копалин.

Очевидно, що в період з 2010 по 2012 зростають обсяги виробництва у сільському господарстві, мисливстві та лісовому господарстві, зокрема продукції рослинництва; добувної промисловості, тому що в попередні роки було розвідано нові родовища, а видобуток почався в 2012 році, зокрема в с. Сенча та Луценківське газове родовище в Лохвицькому районі; в торгівлі зростання відбулось завдяки підвищенню експорту з країнами ЄС.

Паливно-енергетичний комплекс Полтавської області відіграє важливу роль у розвитку та функціонуванні її народного господарства. Виробництво продукції комплексу становить 56% загального обсягу промислової продукції області. В області діє 37 нафтових родовищ, ще 26 розвідуються. Це приблизно 21% усіх родовищ України. Полтавська нафта високоякісна: в її складі до 55% світлих нафтопродуктів, мало сірки. В супутних газах майже 70% пропано-бутанових легкозаймистих фракцій, у зв'язку з чим вони є цінною сировиною для хімічної промисловості.

Деяка кількість видобутої в області нафти і газового конденсату нафтопроводом і залізницею направляється на ПАТ «Кременчукнафтооргсинтез», яке виробляє близько 70 видів нафтопродуктів. За обсягом продукції це одне з найбільших підприємств Полтавщини і другий за потужністю нафтопереробний завод України.

Металургійний комплекс області представлений Полтавським ГЗК та сталеливарними цехами машинобудівних заводів міст Кременчука, Полтави, Комсомольська, Лубен. Сировинною базою

Полтавського гірничо-збагачувального комбінату нині є Горішньо-Плавнинське та Лавриківське родовища залізних кварцитів Кременчуцького залізорудного району.

Відповідно проведеного моделювання ВРП в добувній та переробній промисловості можна зробити висновок, що дані види економічної діяльності є пріоритетними і мають позитивну тенденцію до зростання, це є найбільш перспективні напрями просторового розвитку, особливо на сьогоднішній день, враховуючи економічну і політичну кризу, що склалася в Україні (рис.3, 4). Розвиток добувної та переробної промисловості у просторовому форматі, тобто у поєднанні з іншими структуроутворюючими галузями дозволить отримати новий, якісний стан економіки регіону в цілому.

Прогнозування просторового розвитку переробної промисловості теж має позитивну тенденцію до зростання.

Сільське господарство характеризується розвинутим виробництвом зерна, молока, технічних культур. Хоча необхідно відмітити зниження виробництва зернових культур на 1518 млн.грн., а на експорт відправляються саме вони.

Аграрний сектор є важливою стратегічною галуззю української національної економіки, яка забезпечує продовольчу безпеку та продовольчу незалежність нашої держави. Полтавський регіон має величезні перспективи розвитку, так як має якісні земельні ресурси, сприятливі кліматичні умови. Хоча для того щоб мати певні досягнення в аграрній сфері потрібні суттєві зміни у цінній політиці та сформований у правовому полі ринок землі. Проведене моделювання дозволить спрогнозувати ВРП в сільському господарстві на перспективу і сформулювати стратегію просторового розвитку даної галузі.

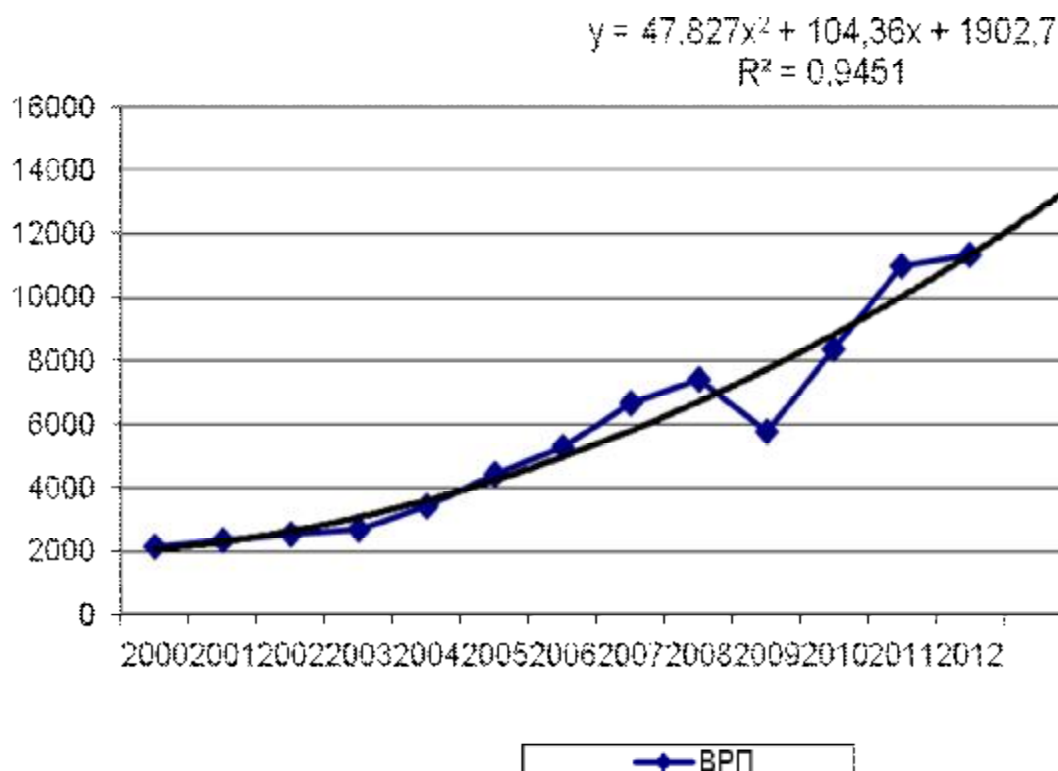


Рисунок 3 – Трендова модель ВРП в добувній промисловості в Полтавському регіоні за 2000 - 2012 рр.

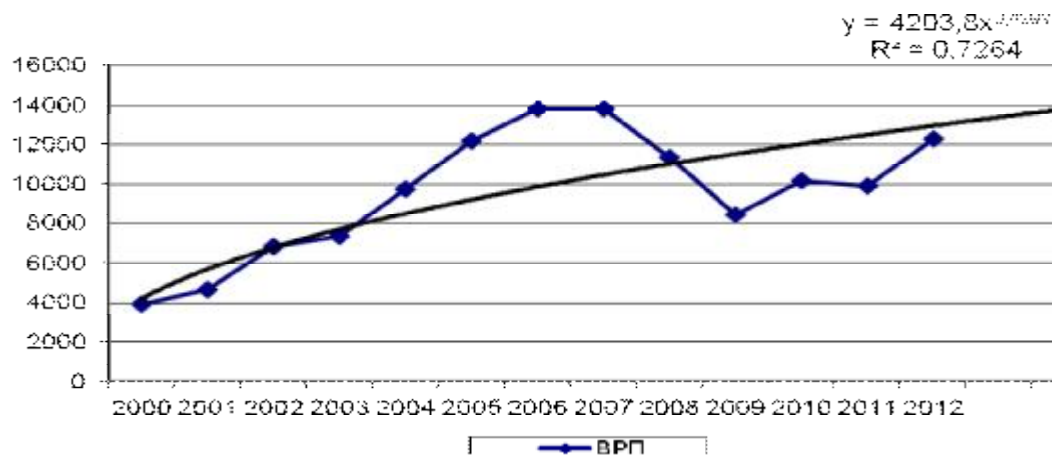


Рисунок 4 – Трендова модель ВРП в переробній промисловості Полтавського регіону за 2000 – 2012 рр.

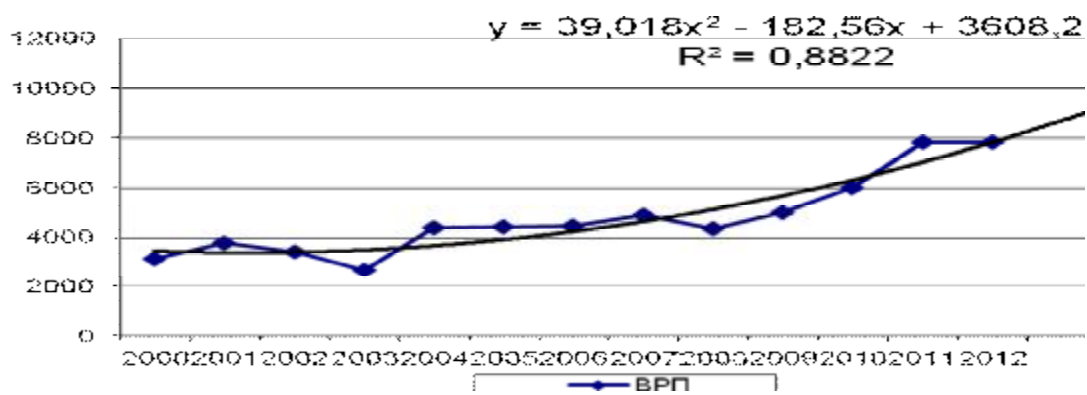


Рисунок 5 - Трендова модель ВРП в сільському господарстві в Полтавській області за 2000-2012 рр.

Обсяг роздрібної торгівлі на Полтавщині в 2013 році зріс на 3,7% порівняно з 2012 роком. Географічна структура експорту області така: Російська Федерація - 28%. Італія - 15.6%. Білорусь - 5.9%. Австрія - 5.9%. Молдова - 5.3%. Китай - 4.1%, інші країни - 35,2%. Порівняно з 2013 р. обсяги експорту товарів збільшились майже до всіх основних торгових країн – партнерів, крім Туреччини, Російської Федерації та Чехії. Враховуючи розвиток промисловості і сільського господарства, трендова модель ВРП у торгівлі дозволяє сформулювати майбутню стратегію просторового розвитку торгівлі (рис.6).

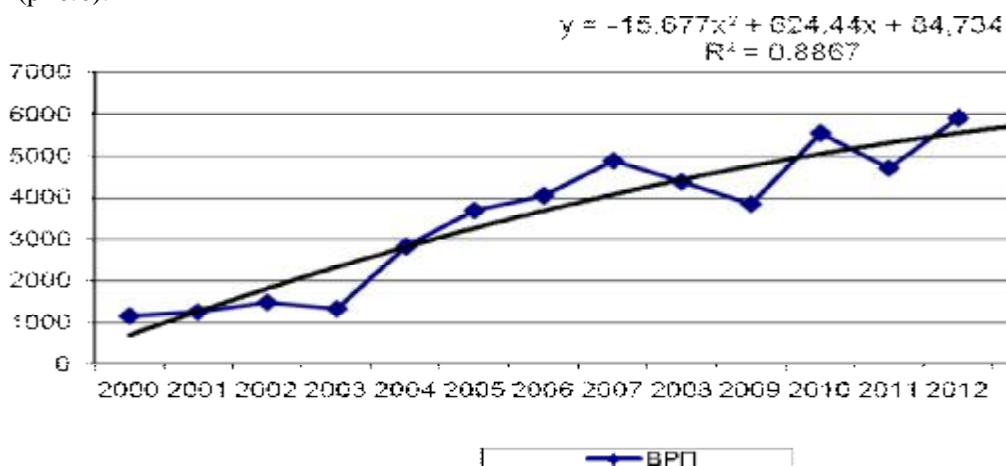


Рисунок 6 – Трендова модель ВРП в торгівлі Полтавського регіону за 2000 – 2012 рр.

Питома вага товарів виробництва підприємств України в обсязі роздрібного товарообороту торгової мережі становила 61,8%. Частка продажу вітчизняних продовольчих товарів в обсязі роздрібного товарообороту торгової мережі становила 88,0%, непродовольчих – 46,8%.

На території Полтавщини функціонують всі (за винятком морського) види транспорту – залізничний, автомобільний, річковий, трубопровідний, повітряний. Провідне місце за вантажнооборотом в області належить трубопровідному і залізничному транспорту, а за пасажирооборотом – автомобільному і залізничному. За експлуатаційною довжиною залізничних колій загального користування – 3,9%, за довжиною автомобільних доріг з твердим покриттям – 5,4%, за вантажнооборотом автомобільного транспорту – 5%. Залізничний транспорт Полтавщини займає друге місце в перевезенні вантажів і третє — в перевезенні пасажирів. Транспорт займає значну частку в інших видах економічної діяльності і є пріоритетною, структуроутворюючою складовою валового регіонального продукту. Визначена модель підтверджує аналіз статистичних даних та дозволяє спрогнозувати розвиток інших видів економічної діяльності (рис.7).

$$y = -6,9471x^2 + 951,58x + 1719,2$$

$$R^2 = 0,9723$$

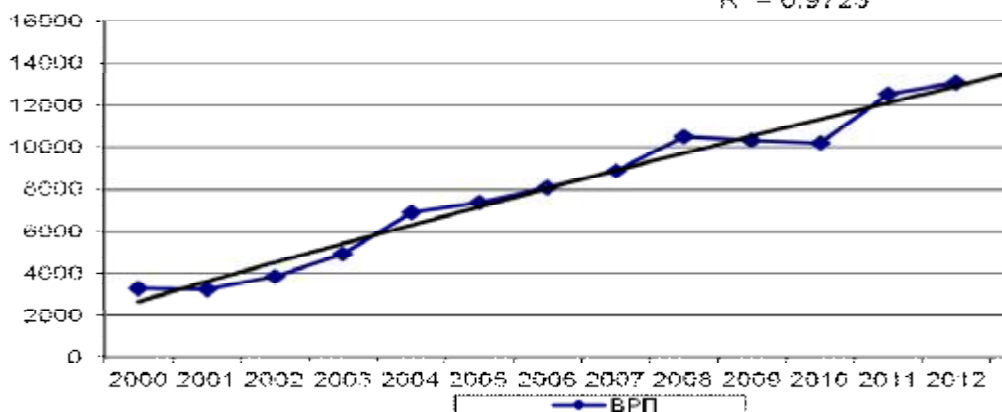


Рисунок 7 – Трендова модель ВРП в інших видах діяльності Полтавського регіону за 2000 – 2012 рр.

Будівництво є однією з найважливіших галузей економіки країни та її регіонів, так як подолання економічних криз дуже часто пов’язане із розвитком саме цієї галузі.

Ріст будівельної галузі сприяє економічному зростанню, створює необхідні умови для розв’язання багатьох соціальних проблем. Сплеск будівництва говорить про активізацію фінансово – кредитної сфери, зростання платоспроможності населення, появу нових робочих місць. Проведені розрахунки свідчать про зниження ВРП у будівництві та сформована модель не може бути використана для прогнозування, так як коефіцієнт кореляції дуже низький. Для розвитку будівництва потрібно вивчати та впроваджувати іноземний досвід, оскільки дана галузь формує, зокрема, інфраструктуру регіону (рис.8).

$$y = -6,7178x^2 + 96,351x + 875,84$$

$$R^2 = 0,1712$$

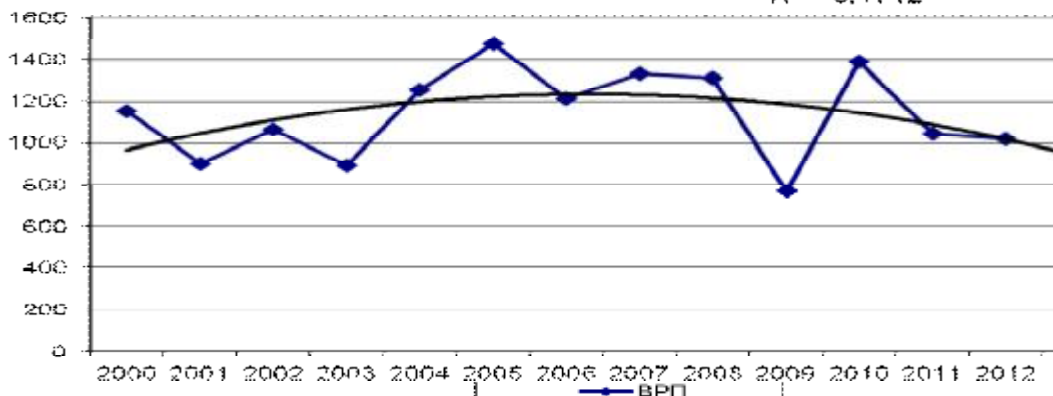


Рисунок 8 – Трендова модель ВРП в будівництві Полтавського регіону за 2000-2012

рр.

Таким чином, враховуючи основні пріоритети просторового розвитку Полтавського регіону та проведеного моделювання, було розроблено стратегії розвитку промисловості та сільського господарства Полтавської області. Ключовим пріоритетом просторового розвитку є стратегія розвитку промисловості (рис. 9).

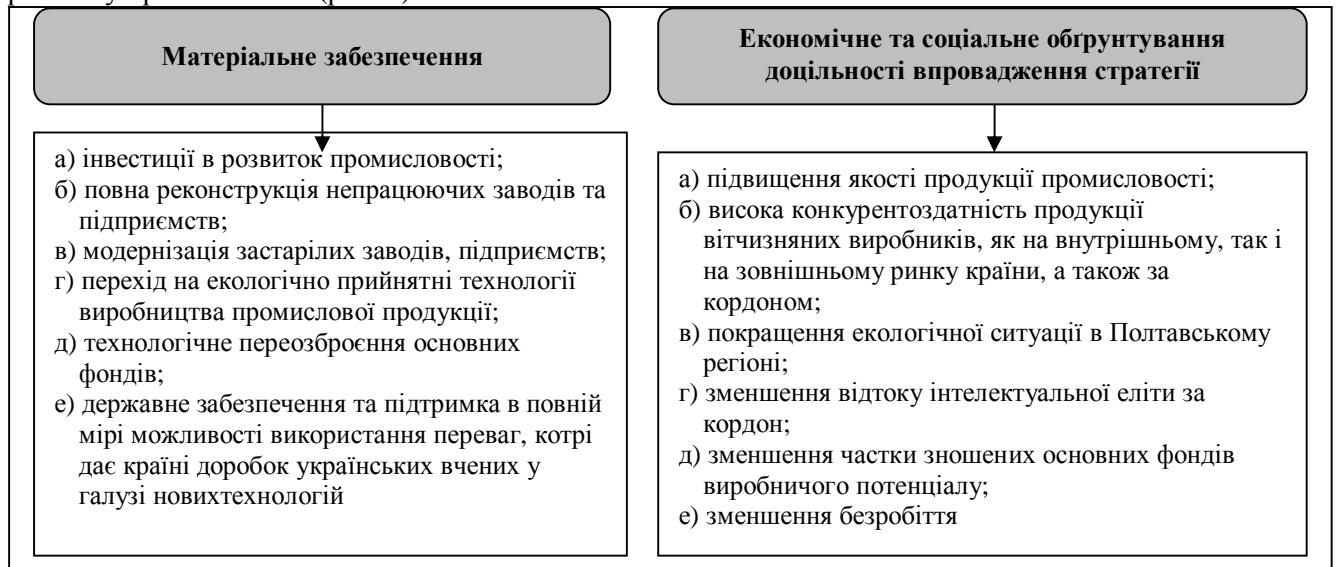


Рисунок 9 – Стратегія просторового розвитку промисловості Полтавського регіону

Наступною є стратегія розвитку сільського господарства (рис. 10).

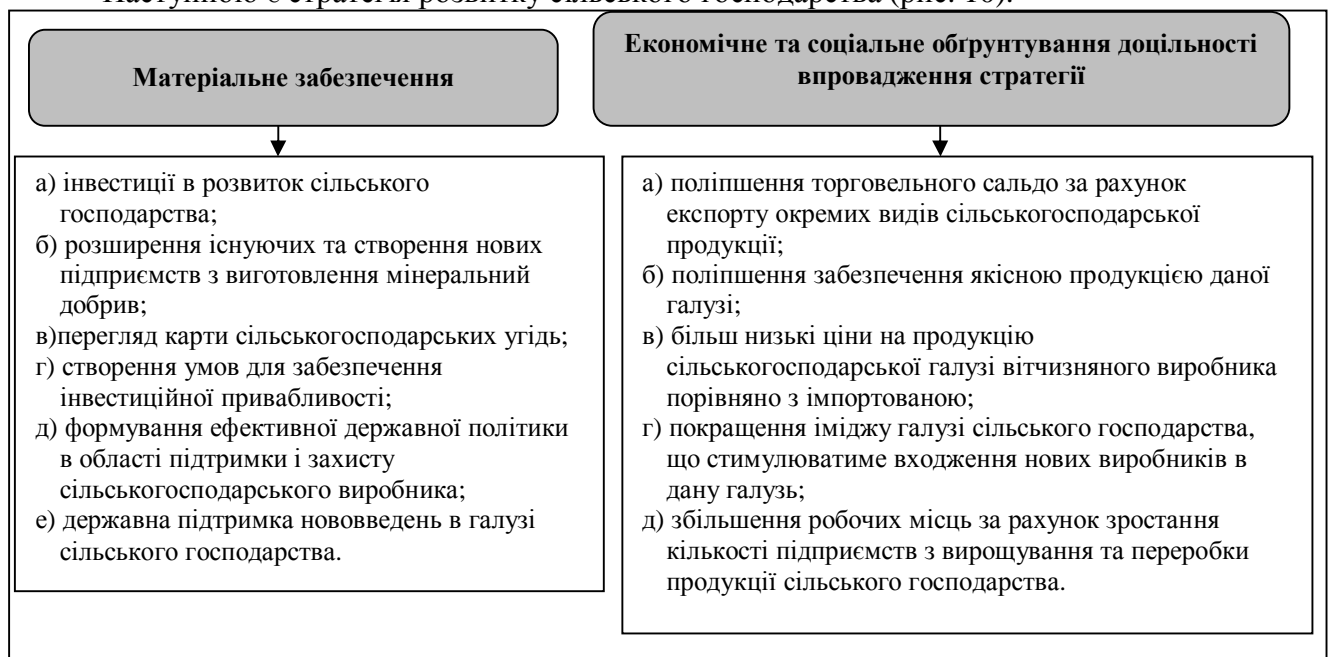


Рисунок 10 – Стратегія просторового розвитку сільського господарства Полтавського регіону

Враховуючи сформовані стратегії розвитку пріоритетних галузей у просторовому форматі, на основі побудованої ізокванти було визначено оптимальний ВРП, що враховує всі взаємозв'язки і співвідношення промисловості і сільського господарства Полтавського регіону (Рис. 11).

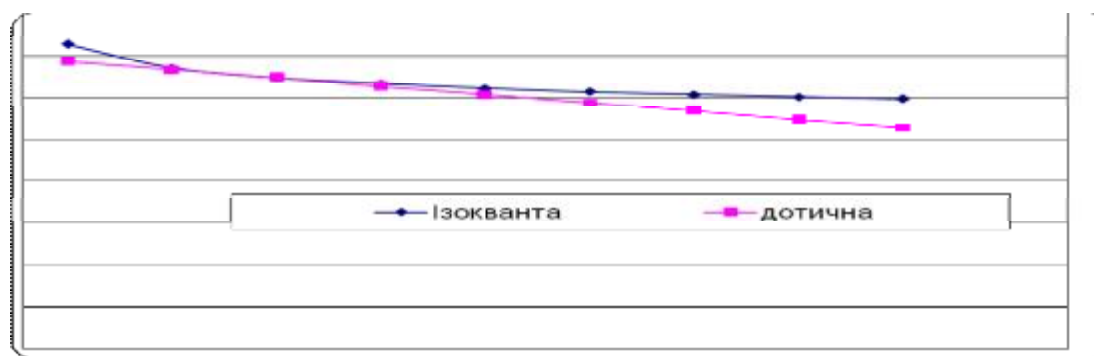


Рисунок 11 – Ізокванта залежності ВРП від промисловості і сільського господарства та ізокоста для визначення максимальної величини показника ВРП Полтавського регіону

Реалізація визначених заходів дозволить отримати додатковий ВРП у сумі $\Delta \text{ВРП} = \text{ВРП}^{\text{прог}} - \text{ВРП}^{\text{баз}} = 81066,1 - 56580 = 24486,1$ млн.грн.

Висновки. Так завдяки впровадженню запропонованих стратегій у сільському господарстві та промисловості можна підвищити ВРП Полтавського регіону на 30 %. У подальших розробках доцільно врахувати всі взаємозв'язки між різними видами економічної діяльності. Проведене дослідження може стати основою для формування стратегічного плану просторового розвитку Полтавського регіону.

Список використаних джерел:

1. Державний комітет статистики України // <http://www.ukrstat.gov.ua/>.
2. Кондіус І. С. Методика аналізу та оцінки соціальної складової стійкого розвитку регіону / І. С. Кондіус // Економічні науки. Серія: Регіональна економіка : зб. наук. пр. / за ред. проф. З. В. Герасимчук. – Луцьк : ЛНТУ, 2007. – Вип. 4 (13). – Ч. 1. – С. 170–182.
3. Черевко О. В. Методичні основи системного дослідження соціально-економічних процесів в регіоні / О. В. Черевко // Зб. наук. пр. Черкаського держ. технол. ун-ту. Серія: Економічні науки. – Черкаси : ЧДТУ, 2005. – Вип. 13. – С. 59–62.
4. Уманець Т. В. Методологічні аспекти управління економічним розвитком регіону / Т. В. Уманець // Регіональна економіка : наук.-практ. журн. – Львів : Ін-т регіональних досліджень НАН України, 2006. – № 1 (39). – С. 22–35.

References (BSI)

- 1 The State Statistics Committee of Ukraine, available at: <http://www.ukrstat.gov.ua> (Accessed 27 November, 2014).
2. Kondius I. (2007), «Methodology and assessment of the social dimension of sustainable development in the region», Economics. Series: Regional economy: Coll. Science. pr. / ed. prof. ZV Gerasymchuk, Vol. 4 (13), Part 1, pp. 170-182.
3. Cherevko O.V. (2005), «Methodical bases systematic study of social and economic processes in the region», Zbirnyk naukovykh prac Cherkasy State. tekhnichnogo universytetu, Vol. 13, pp. 59-62.
4. Umanets T. (2006), «Methodological aspects of management of economic development of the region», Regional Economics: scientific-practic. Zh. - Lviv: Institute of Regional Studies of NAS of Ukraine, Vol. 1 (39), pp. 22-35.

Ключові слова: просторовий розвиток, пріоритети, види економічної діяльності, стратегії, стратегічний план.

Ключевые слова: пространственное развитие, пріоритеты, виды экономической деятельности, стратегии, стратегический план.

Keywords: spatial development priorities, economic activities, strategy, strategic plan.

Рецензент: Кузняк Б.Я., д.е.н., професор кафедри економіки підприємства та управління персоналом Полтавського національного технічного університету ім. Юрія Кондратюка