

Since the late 1980s began to research cave monasteries in Cherkasy. It is known from historical sources of their existence in many monasteries in the region, particularly in Zolotonosha, Irdynskomu (Winogradsky), Jabotinsky and others.

You can not avoid the question of personalized monasticism Orthodox monasteries. Their work has also repeatedly highlighted in the modern historiography. It should be noted repeated attempts to examine the life and career of St. Macarius Tokarevskiy whose death is linked with the destruction of the Turkish- Tatar army Kanev Assumption Cathedral in 1678.

Thus, modern historiography has significant achievements in the study of the history of Orthodox monasteries and monks of Cherkasy region. The leading role in this process by local scientists and enthusiasts. However, at present there is no comprehensive study in this area, such as on or Volyn monasteries of Crimea.

*Key words:* historiography, monasteries, Cherkasy region, monks, the caves, the Orthodox church historian, research.

УДК 2-264:251:932:096.1](32)"332/30до н.е."

Крістіна Юрїївна Масалова  
аспірантка

### КОМПОЗИЦІЙНО-ТИПОЛОГІЧНИЙ АНАЛІЗ СЦЕНИ З СИНАМИ ХОРА ТА "ПОХОВАННЯМ ОСІРІСА" 17-Ї ГЛАВИ КНИГИ МЕРТВИХ У ПТОЛЕМЕЇВСЬКИЙ ПЕРІОД (частина друга)

*Статтю присвячено сцені з числа віньєток-ілюстрацій Книги мертвих в останній фазі її існування – Птолемеївській добі. Проводиться композиційно-типологічний аналіз сцени: визначаються її риси, виділяються наявні варіації композиції та декоративних і стилістичних особливостей.*

*Ключові слова:* Книга мертвих, віньєтки, сини Хора, давньоєгипетська міфологія, Птолемеївський період, джерела.

*Невідоме походження.* Описані раніше папіруси не дали змоги виявити певні закономірності сцени за місцем виникнення, які допомогли б ідентифікувати належність папірусів невідомого походження. Відсутність чітких тенденцій зображення сцени в папірусах, що походять з конкретних регіонів, не виправдовує подальший опис кожного окремого папірусу невідомого походження. І хоча існують деякі гіпотези стосовно приналежності частини з цих папірусів до тих чи інших шкіл ([5, 51–53]), у випадку із досліджуваною сценою ідентифікацію провести неможливо. Для зручності папіруси невідомого походження пропонуємо описувати по групам, згідно з їх композицією.

З 16 папірусів невідомого походження 7 папірусів оформлені лінійною композицією. На всіх цих папірусах синів Хора зображено у вигляді каноп: у папірусі 66 – це видовжені канопи у формі посудин *хесет*, у папірусі 68 – вони частково нагадують форму цих посудин; у папірусі 56 канопи мають незвичну форму трикутників (загострюються донизу); у папірусі 55 канопи показані незвично великими; в папірусах 54, 61 та 65 канопи показані у звичайній формі. Намиста богів здебільшого демонструються у вигляді серії горизонтальних смуг (54, 61, 65; із додаванням рисок у 55), також позначаються однією смугою (68), кольором (у Амсеті в папірусі 66) або взагалі є відсутніми (56; 66 у трьох богів). Перуки учасників частіше показуються незафарбованими (56, 68; 65 у всіх, крім Хапі); в папірусі 54 їх показано чорними; в 55 вони заштриховані вертикальними смугами; в 66 зафарбовані доволі темним кольором; в папірусі 65 перука Хапі заштрихована горизонтальними смугами; в папірусі 61, де можна ідентифікувати лише Хапі, його перуку заштриховано як вертикальними, так і горизонтальними смугами. Тулуби богів незафарбовані (56, 65, 68; 61, судячи з зображення Хапі), зафарбовані білим кольором (66), або представлені відмінними кольорами та відтінками для різних богів: в папірусі 54 тулуб Кебехсенуфа темний, тулуби Амсеті та Хапі світлі, а тулуб Дуамутефа – темніше за тулуби Амсеті та Хапі, але світліше тулуба Кебехсенуфа; в папірусі 55 тулуби Дуамутефа та Хапі – червоні, а Кебехсенуфа – рожевий (зображення Амсеті на цьому папірусі не збереглося). Шкіра Дуамутефа частіше незафарбована (55, 56, 65, 68), іноді – чорна (54, 66). Амсеті зображено із бородою у папірусах 56 та 65, і без бороди у папірусах 54 та 66 (в інших папірусах цю деталь встановити неможливо). У папірусі 65 у Хапі наявне заокруглення на перуці, що виступає на обличчя; в папірусах 55, 56 та 61 на перуці зображено коло (у 55 – із вертикальною рисою всередині). Померлого завжди (у папірусі 61 зображення не вціліло) показано без бороди. Голову померлого найчастіше спрямовано в бік Дуамутефа (54, 56, 65, 66, 68) та Амсеті (54, 56, 66, 68). Диспозиції богів зустрічаються різні, але найчастіше Дуамутеф знаходиться по один бік із Амсеті (54, 55, 56, 65, 66, 68), і з протилежного від Кебехсенуфа (54, 56, 65, 66, 68). У папірусах 54, 55, 65, 68 "поховання Осіріса" має видовжену по вертикалі форму, у 56 – квадратну, у 66 – лише децю витягнене по вертикалі. В папірусах 54, 55, 56 його зображено на підставці, а в 68 – на саях. Найчастіше "поховання" декоровано вертикальними смугами та концентричними лініями (54, 56, 65, 68); в папірусі 66 – тільки концентричними лініями; в папірусі 55 його оформлено вертикальними та горизонтальними смугами, а його підставка та пагорб зафарбовані червоним кольором.



Папірус 54 (pChicago OIM 9787 ("pRyerson"))  
[2, іл. XIV]



Папірус 56 (pLondon BM EA 10038.3)  
© Trustees of the British Museum /  
фото Британського музею

6 папірусів мають квадратну композицію, де боги показані у вигляді звичайних каноїв. Намиста богів зображені горизонтальними смугами (60; 67, судячи із зображень Дуамутефа та Кебехсенуфа), зафарбованими світлим кольором (59) або взагалі відсутні (57 і, можливо, 69). Перуки усіх богів подано чорними в папірусі 63 і світлими у папірусі 59; на папірусі 57 лише у Хапі можливо встановити наявність вертикальної та горизонтальної штриховки, а на папірусі 67 у Кебехсенуфа (штриховка схожа на горизонтальну). Лише на папірусах 59 та 60 перуку померлого можна ідентифікувати як незафарбовану (60 є також єдиним папірусом, де можна точно встановити наявність бороди – вона тут відсутня). Лише на папірусі 59 тулуби богів зафарбовані: темним кольором у Амсеті та Хапі, і більш світлим – у Дуамутефа та Кебехсенуфа. На папірусі 69 у Кебехсенуфа намальовано хрестик на тулубі. На папірусах 57, 60 та 69 Амсеті зображений із бородою (в інших папірусах це не можливо точно встановити). На папірусі 59 Хапі зображений із заокругленням на перуці, на папірусі 57 – із колом. Дуамутеф має чорну шкіру на папірусах 60, 63 та 69, незафарбовану на папірусі 67, і чорні вуха та ніс на папірусі 57. Диспозиція богів завжди (крім папірусів 59 та 67, де висновок можна зробити лише частково через відсутність двох богів на зображенні або неможливості їх ідентифікувати) має звичну схему: Дуамутефа розташовано по один бік із Амсеті (57, 60, 63, 69) і на протилежному боці від Кебехсенуфа (57, 60, 63, 67, 69; у папірусі 59 гіпотетично). Спрямованість голови померлого на папірусах 59, 60 та 69 не виявляє жодних тенденцій. "Поховання Осіріса" на всіх папірусах має вертикальну форму (у 59 та 63 – сильно витягнуту по вертикалі); в папірусах 60 та 63 його зображено на підставці. Декор "поховання" майже завжди полягає у штриховці вертикальними лініями (60, 63, 67, 69 і, можливо, 59), іноді із додаванням концентричних ліній на пагорбі (60, 63 і, можливо, 59); на папірусі 57 "поховання" зображено незафарбованим, його "ріжки", при цьому, незвично високі.

Є також 3 папіруси, композиція яких неklasична. До них належить папірус 62, на якому ліворуч від "поховання" зображено лише одного Дуамутефа [7, 647], при цьому Дуамутеф має людське тіло. Його шкіра чорна, а на стегнах одягнена пов'язка червоного кольору. Перука цього бога світла і заштрихована вертикальними смугами. Голову померлого спрямовано в протилежний від Дуамутефа бік, на ній чорна перука та борода. "Поховання" має дещо видовжену по вертикалі форму і розміщено на санях; воно декоровано вертикальними та горизонтальними лініями.

Папірус 58 віднесений до неklasичних через те, що на ньому можна ідентифікувати лише трьох богів (можливо було зображено і четвертого, проте на разі частина папірусу відсутня), що стоять в ряд ліворуч від "поховання". При цьому двоє із них мають голову тварини із сімейства собачих (через неможливість більш точної ідентифікації, умовно назвемо обох Дуамутефом). Вони розташовані у такій послідовності: Дуамутеф, Кебехсенуф, Дуамутеф. Каної цих богів показані достатньо великими і нагадують форму посудин *хесет*. Їх намиста показані серією горизонтальних смуг; перуки, як і перука померлого, незафарбовані. Шкіра Дуамутефа не зафарбована. Померлого показано без бороди; його голову обернено в бік богів. "Поховання" має квадратну форму і розташовано на підставці. Пагорб заштриховано концентричними лініями, а основну частину декоровано незвичним чином: по діагоналі проходить лінія (зліва знизу – направо вгору), що розділяє її на два трикутники, один з яких (правий) заштриховано вертикальними смугами.

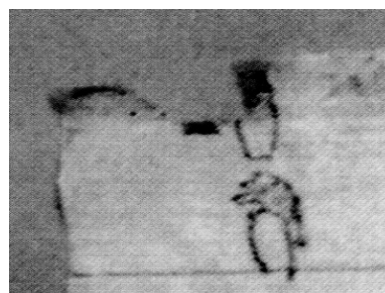
Папірус 64 відрізняється від усіх інших не лише своєю композицією, але і стилем зображення: усі фігури на ньому мають надзвичайно карикатурні обличчя. Крім того, судячи із збереженого фрагменту, сини Хора на ньому відсутні (принаймні, з лівого боку так точно). "Поховання Осіріса" тут надзвичайно високе і не має пагорбу; його зображено на асиметричній підставці, що нагадує сани. Воно має багато декоративних рисок; всередині намальовані великі двері із порталом, сам прохід зафарбовано чорним кольором. Померлий має чорну шкіру і світлу перуку, заштриховану вертикальними смугами. Також на голові померлого присутня борода та корона з 2 пір'їнами страуса, що згори утворюють завитки.

*Бинти мумій.* На кшталт вірцевого дослідження [1, 25–26] Л. Е. Діас-Іглесіас Льянос [5], опис сцени на бинтах мумій буде подано без розподілу, згідно із їх походженням (відповідно до походження, бинти мумій подані у таблиці). Також такий підхід пояснюється невеликою кількістю джерел, походження більшості з яких не виявлено. Замість того, для зручності їх буде розбито відповідно до композицій.

Із загальної кількості в 21 бинт, на 10-ти сцену представлено в квадратній композиції (Мемфіс: 72, 75; Гераклеополь: 76; невідоме походження: 78, 80, 81, 82, 83, 87, 88). У цьому типі джерел синів Хора завжди зображено у вигляді каноїв (в бинтах 75, 82, 83 ці каної частково нагадують форму посудин *хесет*). Тулуби богів завжди показані незафарбованими. На кожному з бинтів усі боги мають однакові намиста, найчастіше представленими серією горизонтальних смуг (75, 81, 82, 83; 80 – із додаванням рисок знизу); на бинтах 72 та 76 намиста позначені лише лінією його закінчення; на бинтах 78 та 88 намиста у богів відсутні. Перуки також часто зображено однаковими у всіх учасників сцени: оздобленими вертикальними лініями (72, 75, 80) або незафарбованими (76, 88; 78 – у всіх, окрім померлого, котрий відсутній у цій сцені). На бинті 82 перуки Дуамутефа, Амсеті та Кебехсенуфа заштриховані вертикальними лініями, Хапі – горизонтальними, а померлого – діагональними; на бинті 83 перуки Дуамутефа, Амсеті та померлого заштриховані вертикальними лініями, у Хапі – горизонтальними, Кебехсенуфа – діагональними; на бинті 81 можливо встановити лише діагональну штриховку перук Амсеті та померлого і вертикальну штриховку перуки Кебехсенуфа. Шкіра Дуамутефа завжди показана незафарбованою. Іноді на перуці Хапі мають місце заокруглення, що виступають на обличчя (80, 82, 88), а на бинті 72 на його перуці зображено коло. Амсеті іноді зображено з бородою (72, 75, 76, 82, 83), інколи – без (78, 80, 81, 88); в цей час померлий майже завжди показується без бороди (крім 72). Зображення померлого відсутнє на бинті 78, а на бинті 87 відсутня частина папірусу, де його мало бути зображено (як і переважна більшість сцени). В інших бинтах голову померлого обернено ліворуч, де завжди знаходиться Дуамутеф, тоді як інші боги на своїх позиціях чергуються. Щодо власне диспозиції богів у бинтах, існує три схеми розташування, що повторюються однаково часто: 1. Дуамутеф знаходиться знизу ліворуч, Амсеті – згори ліворуч, Кебехсенуф – знизу праворуч, Хапі – згори праворуч (72, 76, 88); 2. Дуамутеф – згори ліворуч, Кебехсенуф – знизу ліворуч, Амсеті – згори праворуч, Хапі – знизу праворуч (78, 80, 82); 3. Дуамутеф – згори ліворуч, Хапі – знизу ліворуч, Амсеті – згори праворуч, Кебехсенуф – знизу праворуч (75, 81, 83). "Поховання" частіше показано витягнутим по вертикалі (75, 78, 81; сильно витягнутим – 80, 83; дещо витягнутим – 72), рідше – квадратним (76, 82, 88); іноді його показано на підставці (72, 78, 83; на підставці асиметричної форми – 75, 82). Найчастіше "поховання" декоровано вертикальними лініями (72, 76, 78, 80, 81, 82), іноді – із додатковими горизонтальними (75, 83), і лише в одному випадку його показано недекорованим в основній частині (88); пагорб зазвичай розфарбовано концентричними лініями (72, 75, 80, 82, 83, 88).



Бинт 75 (mWien ÄS 3848)  
[9, іл. 252]



Бинт 87 (mStandortunbekannt [9])  
[3, іл. 31]

9 бинтів мають лінійну композицію (Фіви: 70; Мемфіс: 71, 73, 74; Гуроб: 77; невідоме походження: 79, 85, 86, 90). Сини Хора на цих бинтах також представлені у вигляді каноїв (звичайних – 70, 71, 79, 85; незвично великих – 73, 90; каної, які дещо нагадують форму посудин *хесет* – 74, 77, 86). Намиста богів, скоріш за все, завжди показані однаковими: оформленими горизонтальними смугами (73, 77, 86, 90; 71 – судячи із зображень Хапі та Кебехсенуфа), із додаванням рисок до горизонтальних смуг (77; 70 – судячи із зображень Дуамутефа та Амсеті; 79 – судячи із зображення Дуамутефа), або просто розфарбованими червоним кольором із додаванням рисок (85). Тулуби богів майже завжди не розфарбовані, окрім бинту 85, де їх показано зеленими, із нанесеними хрестиками (але цей бинт можна вважати фальшивим [6]). На цьому ж бинті, на відміну від усіх інших, перуки богів показані кольоровими: чорними у Дуамутефа та Амсеті, синіми у Хапі та Кебехсенуфа та світло-зеленою у померлого. На усіх інших бинтах, де це можливо встановити, перука Дуамутефа заштрихована вертикальними смугами (70, 73, 77, 79, 90), так само як і у Амсеті (70, 73, 74, 77, 79, 90); перука Кебехсенуфа показується заштрихованою вертикальними смугами (77, 90) не завжди, вона також буває заштрихованою діагональними смугами (73), або незаштрихованою взагалі (71); у Хапі перука буває штрихованою вертикальними смугами із додаванням горизонтальних (73, 77), діагональними (90), або незаштрихованою взагалі (71). На перуці Хапі зустрічаються заокруглення (77, 86) або коло (73). Перука померлого заштрихована вертикальними смугами у бинтах 73, 77, 90, і незаштрихована – у бинті 74. На всіх бинтах, де це можливо встановити, шкіра Дуамутефа незафарбована (крім 85, справжність якого сумнівна; на цьому ж бинті шкіра Амсеті показана синьою, Хапі – світло-коричневою, Кебехсе-

нуфа – коричневою, а померлого – червоною). Амсеті частіше показується з бородою (крім 74, 85), а померлий, здається, завжди без. Напрямок обернення голови померлого буває різним, але частіше голову спрямовано в бік Дуамутефа із Амсеті (74, 77, 85, 86), аніж у бік Хапі з Кебехсенуфом (73, 90). Найбільш розповсюджена диспозиція богів представлена таким чином (зліва-направо): Дуамутеф, Амсеті, Хапі, Кебехсенуф (73, 86, 90; можливо до цієї ж схеми належать і бинти 70 та 71); інший варіант – це її дзеркальне відображення справа-наліво (77, 85); лише в одному випадку порядок розташування богів відмінний: Амсеті, Дуамутеф, Хапі, Кебехсенуф (74; можливо також і 79). "Поховання" зображується або вертикальним (74, 85, 86 і, напевно, 79), або квадратним (73, 77, 90); іноді його розміщено на підставці (70, 73, 77, 90) або ж санях, що поставлені на ніжки (у сумнівному 85); на бинті 77 "поховання" не має звичного пагорбу. Оздоблення "поховання" у всіх випадках, де це можливо встановити, має вертикальні смуги на основній частині (73, 74, 77, 79, 85, 86, 90) і, часто, концентричні лінії на пагорбі (73, 74, 85, 90).



Бинт 74 (mSaqqara R. 421) [8, іл. 18]

Композиція 2-х бинтів невідомого походження некласична (84, 89). На бинті 84 зображено лише Кебехсенуфа та Хапі, що дивляться один на одного. Вони показані у вигляді каноп. Визначити як заштриховано їх перуки неможливо через потертість зображення. Їх намиста показані серією горизонтальних смуг під якими намальовано риски. На бинті 89 присутні лише три боги (можливо їх було чотири, але на разі частина сцени відсутня). Праворуч розміщено Амсеті, за ним – бог, чиє обличчя не збереглося, далі – Кебехсенуф. Боги показані у вигляді каноп; а їх намиста позначені лише однією лінією. Перуку Кебехсенуфа і бога, що знаходиться поруч із ним, заштриховано вертикальними смугами, Амсеті – незаштриховано. Амсеті зображено з бородою. Цей бинт поєднується із бинтом 88 і складає єдине джерело, що в свою чергу промовоє роздуми про неможливість повторення в одному джерелі однієї й тієї ж сцени. Бинт 88, за даними сайту *BonnTotenbuchprojekt* [4], не містить віньєток 17-ї глави (хоча їх наявність у бинті – безперечна), тоді як бинт 89 – містить (при тому, що інші сцени на ньому не ідентифікуються із 17-ю главою). Зважаючи на цей факт, а також на унікальність сцени з синами Хора на бинті 89, можна припустити, що на сайті було зроблено помилку і бинт 89 не містить віньєток 17-ї глави. За таким умов цей бинт не варто враховувати в аналізі.

Важливим етапом для визначення висновків дослідження та для подальшої інтерпретації отриманих даних (у наступній статті) є складення загальної статистики по всім джерелам. Але оскільки всі можливі варіації композиції сцени та її стилістичних особливостей і так вказані у додатках (Додаток 1, Таблиця 1), значущим видається наведення цифр лише по статистично значущих варіаціях, а також по тих, що видаються цікавими для подальшої інтерпретації.

З усіх 90 джерел лінійна композиція зустрічається у 32, квадратна – у 49, некласична – у 9. Щодо образу в якому представлено богів: 3 їх зображено муміями, що сидять, 85 разів їх показано канопами (при цьому: 4 рази – канопи, що нагадують форму посудин *хесет*; 3 рази – незвично високі канопи, що нагадують форму посудин *хесет*; 13 разів – канопи лише частково нагадують форму посудин *хесет*; 4 рази – канопи незвично витягнуті і частково нагадують форму посудин *хесет*; 1 раз – частково схожі на форму посудин *хесет* канопи стоять на підставці), 1 раз показано лише Дуамутефа, який має людське тіло і 1 раз усі боги відсутні у сцені. Статистика диспозиції богів по 77 джерелах (без некласичних та таких, де неможливо визначити або принаймні припустити диспозицію богів) така: 47 випадків – Дуамутеф знаходиться по один бік із Амсеті, навпроти нього – Кебехсенуф; у 7 випадках – припускається попередня схема; 10 випадків – Дуамутеф знаходиться по один бік із Кебехсенуфом, навпроти – Амсеті. Статистика напрямку погляду померлого по відношенню до богів по 64-м джерелам (без некласичних композицій та таких, де неможливо встановити): 47 випадків – в бік Дуамутефа, 39 випадків – у бік Амсеті, 18 випадків – у бік Хапі, 21 випадок – у бік Кебехсенуфа. До деталей зображення богів відносяться їх намиста, які у 83 джерелах можливо проаналізувати. У 64 джерелах намиста богів є однаковими: 35 випадків – позначені серією горизонтальних смуг, 10 випадків – серією горизонтальних смуг, під якою зображено рисочки. У 9 випадках намиста можуть бути однаковими (хоча і не у всіх богів можливо було визначити), з них: 6 випадків – позначені серією горизонтальних смуг, 3 випадки – серією горизонтальних смуг та рисок. В 11 випадках намиста у богів є різними; особливих тенденцій тут не помітно, тому вкажемо лише на нетиповий випадок: 2 намисто показано серією горизонтальних смуг, під якою знаходяться чітко промальовані бусини (у Кебехсенуфа; у Хапі та Кебе-

хсенуфа). Перуки богів можливо визначити у 80 випадках. У 28 джерелах перуки показані однаковими: 7 – порожні, незамальовані, 7 – промальовані вертикальними смугами, 4 – чорні, 1 – жовто-коричнева, 1 – синя, 1 – блакитна, 1 – блакитно-зелена. В 12 джерелах перуки можуть бути однаковими (хоча не всі можливо встановити): 5 – промальовані вертикальними смугами, 4 – порожні, 2 – чорні, 1 – блакитні. У 40 джерелах перуки богів показані різними. Так, перука у Дуамутефа (з 30-ти випадків, де це можливо встановити): 24 випадки – промальована вертикальними смугами, 2 – чорна, 1 – промальована діагональними смугами, 1 – біла, 1 – порожня. Перука у Амсеті (з 32 випадків, де це можливо встановити): 23 – промальована вертикальними смугами, 4 – чорна, 2 – порожня, 2 – промальована горизонтальними смугами, 1 – промальована діагональними смугами. У Кебехсенуфа (з 34 випадків, де це можливо встановити): 24 – промальована вертикальними смугами, 3 – чорна, 3 – порожня, 2 – промальована діагональними смугами, 1 – промальована горизонтальними смугами, 1 – синя. Перука у Хапі (з 34 випадків, коли це можливо встановити): 14 – промальована горизонтальними смугами, 1 – промальована вертикальними смугами, 11 – промальована частково – вертикальними, частково – горизонтальними смугами, 3 – порожня, 2 – чорна, 1 – жовта, 1 – промальована діагональними смугами, 1 – синя. При цьому у 19 випадках (з 40) перука Хапі відмінна, в той час як перуки інших богів – однакові (ще у 8 випадках така ж ситуація припускається).

Тулуби богів зазвичай показані незамальованими (крім намиста), крім 26 джерел. З них особливо цікавими видаються наступні випадки: 3 – промальовані білим кольором (2 – у Амсеті, 1 – Хапі, 3 – Кебехсенуф), 1 – зеленим (а також: 2 – у Дуамутефа, 1 – у Амсеті, 1 – Хапі), 1 – червоним (а також: 1 – Дуамутеф, 2 – у Амсеті, 3 – Хапі, 2 – Кебехсенуф), 1 – жовтим (у Дуамутефа), 1 – рожевим (у Кебехсенуфа), 1 – коричневим (у Кебехсенуфа), 5 – на канопках намальовано хрестик (а також: 1 – Дуамутеф, 2 – Хапі, 2 – Кебехсенуф). Декілька разів на канопках намальовано щось схоже на ієрогліфи або імітацію ієрогліфів (1 – у Дуамутефа, 1 – у Амсеті, 2 – у Кебехсенуфа). В 1 випадку шкіра Дуамутефа показана чорним кольором (коли його зображено із людським тілом). Також, в 1-му випадку Дуамутефа показано із людською головою.

Також видаються цікавими деякі особливості зображення окремих богів. Так, з 78 випадків, коли перуку Хапі можливо було роздивитись, у 15 випадках на ній можна було роздивитись намальоване коло, у 13 випадках – коло із рисою всередині, а у 13 випадках перука мала заокруглення, що виступає на щоку. Особливий інтерес викликає і колір шкіри обличчя Дуамутефа: з 77-ми джерел, де це точно можливо було встановити, у 33 випадках шкіра була чорною, у 41 – незафарбованою, в 1 – зафарбовано світлим кольором, в 1 – сірою, в 1 випадку – шкіра була незафарбованою, а вуха і ніс – чорними.

Померлий є присутнім у сцені дуже часто (його відсутність точно встановлена лише у 8 випадках). З 61 випадку, де це можливо встановити, його перука у 21 – заштрихована вертикальними смугами, у 13 – незамальована, у 8 – зафарбована чорним кольором і у 5 – заштрихована діагональними лініями. Його шкіра майже завжди залишається незамальованою (крім 9 випадків), і, крім 1 випадку (наявність корони з 2-ма пір'їнами страусу), він не має жодних додаткових особливостей. Лише іноді (9 випадків з 64, де це можливо точно встановити) його зображено із бородою. При цьому у Амсеті борода виявлена у 39 випадках (з 68). Якщо порівнювати цих двох персонажів, то з 55 випадків, де обидва є присутніми і точно можливо встановити наявність чи відсутність бороди, у 25 випадках – Амсеті зображений із бородою, в той час як померлий – без неї; у 5 випадках – борода є наявною у обох; і лише у 2 випадках померлого зображено із бородою, в той час як Амсеті – без неї.

Поховання майже завжди зображується у сцені (крім 2 випадків) і у 61 випадку має видовжену по вертикалі форму (у 30 з них – дуже тонку і високу). Його, зазвичай, декоровано вертикальними смугами (53 випадки з 83, де це можливо встановити), але в деяких випадках зустрічаються такі нетипові особливості: в 1 – посередині поховання намальовано двері, в 1 – посередині поховання намальовано 2 двері, в 1 – посередині поховання намальовано Анубіса в образі лежачого шакала. Пагорб "поховання" у 45 випадках розмальований концентричними смугами, що повторюють його форму.

Отримавши загальну картину варіацій сцени, типовим також видається підрахунок розташування богів у верхній або нижній частині квадратних композицій (раніше цей підрахунок був упущеним, адже потребував більшого масиву джерел для визначення закономірностей). Так, Дуамутеф 20 разів знаходиться у верхній частині та 27 разів у нижній, Амсеті – 38 разів у верхній та 9 у нижній, Хапі – 28 разів у верхній і 19 у нижній, Кебехсенуф – 8 у верхній і 39 у нижній.

Аналіз усіх можливих варіацій композиції сцени та її декоративних і стилістичних особливостей відкрив багато цікавих деталей щодо іконографії сцени. Було з'ясовано, що розподіл Книг мертвих Птолемеївського часу на Фіванську, Мемфіську та Ахмімську школи (за стилістичними особливостями) не проявляється у досліджуваній сцені – окрім деяких закономірностей у Мемфіських папірусах, інші школи представляють велике розмаїття у композиції та декоративних елементах (які, в той же час, повторюються від школи до школи). Основні ж композиційні особливості сцени виявились достатньо сталими у всіх джерелах. Так, не зважаючи на незначну кількість винятків, сцена має ряд постійних елементів, зображених на ній: чотирьох синів Хора, "поховання Осіріса" та зображену на ньому голову померлого. Позиції цих елементів також закріплені (лише із двома варіаціями композиції розташування синів Хора та декількома виключеннями). Також можна визначити найбільш сталі риси сцени. До

таких можна віднести зображення богів в образі канопів та витягнуту по вертикалі форму "поховання". Також можна стверджувати, що існують певні закономірності у розташуванні богів по відношенню один до одного: найчастіше по один бік від "поховання" розташовуються Дуамутеф із Амсеті, в той час як Кебехсенуф із Хапі – по іншу; при цьому навпроти Дуамутефа зображується Кебехсенуф, навпроти Амсеті – Хапі (в лінійних композиціях ця тенденція відображається у розташуванні богів по крайніх або середніх позиціях). Було виділено тенденцію у декоруванні "поховання" вертикальними лініями, а його пагорб – концентричними лініями. Інші деталі стосуються лише особливостей зображення кожного окремого елемента і не мають такої переважної поширеності, щоб називати їх типовими.

Додаток 1

Ключ до "Таблиці 1"

**№** – порядковий номер папірусу, згідно із таблицею (у тексті папіруси називаються відповідно до цього номеру).

**Дж.** (Джерело) – назва папірусу/бинту, відповідно до даних архіву *BonnTotenbuchprojekt* (що також відображає поточне місце зберігання).

**КС** (Композиція Сцени) – розташування синів Хора по відношенню один до одного і до скриньки. Має наступні варіації:

К – квадратна композиція. Сини Хора утворюють квадрат, тобто двоє розташовані над іншими двома
Л – лінійна композиція. Сини Хора розташовані в лінію, тобто стоять один за одним
Н – неklasична композиція. Через відсутність певних елементів у сцені, її композицію неможливо віднести до однієї з попередніх груп.

К/М (Канопи/Мумії) – вказується в якому образі представлено синів Хора:

К – канопи;
М – мумії, що сидять;
Кп – канопи, під якими намальовано окрему лінію-підставку (лише у квадратних композиціях; стосується лише двох канопів, розташованих у верхній частині зображення, так як під нижніми в будь-якому випадку намальовано "підлогу")
вК – незвично великі канопи;
КХ – канопи, що нагадують форму судів <i>хесет</i> ;
вКХ – видовжені канопи, що нагадують форму судів <i>хесет</i> ;
Кх – канопи, що лише частково нагадують форму судів <i>хесет</i> (в деяких випадках лише одна або декілька каноп наближуються до цієї форми);
Кпх – канопи, під якими намальовано окрему лінію-підставку (див. КП), які частково нагадують форму судів <i>хесет</i> ;
вКх – видовжені канопи, що лише частково нагадують форму судів <i>хесет</i> ;
КТ – канопи мають незвичну форму трикутників з гострим кутом донизу;
Д – зображено лише Дуамутефа з людським тілом;
х – сини Хора відсутні у сцені.

**СП** (Спільні Риси) – вказуються деталі, що є спільними для чотирьох синів Хора; якщо ці деталі різняться, то наступна інформація переноситься в окремі колонки по кожному з синів Хора, а в колонці вказується позначка "≠".

**Д** (Дуамутеф), **А** (Амсеті), **Х** (Хапі), **К** (Кебехсенуф), **П** (Померлий) – у всіх п'яти колонках вказуються індивідуальні риси зображення кожного героя сцени.

Для колонок Д, А, Х, К першою вказується диспозиція:

←← – крайнє ліве положення (у лінійних композиціях);
← – зліва, одразу біля "поховання Осіріса" (у лінійних композиціях);
→ – справа, одразу біля "поховання Осіріса" (у лінійних композиціях);
→→ – крайнє праве положення (у лінійних композиціях);
←←← – крайнє ліве положення (у неklasичній композиції, де сини Хора зображено втрьох по одну сторону від "поховання Осіріса");
↖ – ліве верхнє положення (у квадратних композиціях);
↙ – ліве нижнє положення (у квадратних композиціях);
↗ – праве верхнє положення (у квадратних композиціях);
↘ – праве нижнє положення (у квадратних композиціях).

Для колонки П першим вказується напрямок руху померлого:

▶ – померлий дивиться вправо;
◀ – померлий дивиться вліво.

Далі вказується опис наступних категорій (для колонок СР, Д, А, Х, К, П):

П: – перука; вказується як її розмальовано;
Т: – тулуб (для А, Х, Д та К); вказується як його розмальовано;
Н: – намисто; вказується його наявність і яким чином його намальовано;
Ш: – шкіра обличчя; вказується її колір (для А, Х, К та П вказується лише для поліхромних зображень).

Для характеристики описуваних категорій використовуються позначки:  
Для опису штриховки перуки:

Г – заштриховано горизонтальними лініями;
В – заштриховано вертикальними лініями;
ВГ – частково заштриховано вертикальними лініями, частково – горизонтальними;
Д – заштриховано діагональними лініями;
П – пuste, незамальоване.

Для опису декору на тулубі:

Х – на тулубі намальовано хрест у вигляді літери "Х"
ПЛ – на тулубі намальовано 2 паралельні вертикальні лінії
ЛР – на тулубі намальовано 2 діагональні лінії, що розходяться в однієї точки зверху
Кр – на тулубі намальовано крапки у вертикальну колонку
І – на тулубі намальовано риси, що скоріше нагадують напис (ієрогліфи), аніж прості геометричні фігури; можливо – імітація ієрогліфів.

Для опису намиста:

Г – намиста показані за допомогою горизонтальних ліній;
1 – намиста показуються лише 1-ю горизонтальною смугою, що вказує кінець;
2 – намиста показуються лише 2-ма горизонтальними смугами, що вказують кінець;
ГЗ – намиста показуються серією горизонтальних смуг, що вказують кінець;
ГЗр – намиста показуються серією горизонтальних смуг, що вказують кінець; над смугами зображено одну коротку вертикальну риску;
ГР – намиста показані за допомогою горизонтальних ліній та вертикальних рисок/крапок внизу;
+Р – вертикальні риси/крапки, показані знизу намиста, поєднуються з одним з попередніх варіантів зображення намиста;
ГБ – намиста показані за допомогою горизонтальних ліній та бусин, намальованих знизу намиста.

Для колонки Х окремо використовуються позначки:

К – на перуці намальовано коло;
КР – на перуці намальовано коло с рисою/крапкою всередині;
З – перука має заокруглення, що виступає на лице.

Для колонок А та П окремо використовуються позначки:

Б+ – коли у Амсеті чи померлого присутня борода;
Б- – коли у Амсеті чи померлого борода відсутня;
Б? – наявність бороди встановити неможливо;
ЧП – чорна пляма на щоці.

Інші спеціальні позначки:

ЛГ – людська голова (використовується лише для Д)
ПС – Дуамутеф одягнений у червону пов'язку на стегнах
2СТ – на голові померлого зображено корону з 2-ма пір'їнами страуса, що утворюють завитки згори
ЧорВН – шкіра обличчя не зафарбована вуха і ніс зафарбовані чорним кольором (для Д).

ПО:Форма("Поховання Осіріса": Форма) – в цей період "поховання Осіріса" завжди зображено у формі пер-ну, але існують деякі варіації:

K – пер-ну тяжіє до квадратної форми;
B – пер-ну розтягнена по вертикалі;
B2x – пер-ну сильно розтягнена по вертикалі і дорівнює/перевищує зріст найвищих у главі фігур;
B/K – пер-ну не можна однозначно назвати, ані квадратною, ані вертикальною;

Через + додаються додаткові деталі:

П – підставка;
Пн – підставка на ніжках;
С – сані;
Сн – сані на ніжках;
п – невиражена підставка;
с – підставка дещо тяжіє до форми санів (тобто одна з її сторін є більш видовженою або припіднятою – хоча це може бути і випадковим);
сн – невиражені сані на ніжках;
x – без пагорбу;
* – нестандартна форма пагорбу.

ПО:Дек. ("Поховання Осіріса": Декор) – вказується, яким чином оформлено "поховання Осіріса", його декоративні особливості:

B – основну частину заштриховано вертикальними лініями;
BГ – основну частину заштриховано вертикальними лініями, частково – горизонтальними;
П – основна частина пуста, незамальована;
Д – на основній частині намальовано двері;
2Д – на основній частині намальовано дві двері;
БД – основна частина має багато декоративних рисок та ліній;
Трап – пер-ну має незвичну, трапецієвидну форму;
А – на пер-ну намальовано Анубіса;
2Т – основна частина розбита діагональною лінією і утворює два трикутники; один з трикутників заштриховано вертикальними лініями;
Час: – вказується, що лише певна частина пер-ну замальована;
Паг: – вказується, що опис стосується лише пагорбу;
Кл – пагорб заштриховано концентричними лініями;
Нам – на пагорбі намальовано намисто померлого (тобто концентричні кола не повторюють форму самого пагорбу, а розвернені на 180 градусів);
BГД – пагорб заштриховано вертикальними, горизонтальними та діагональними смугами;
ЧасЧор – пагорб частково замальовано чорним кольором;
ВР – характерні для форми пер-ну "ріжки" по боках від пагорбу, мають незвично видовжену форму.

Існує низка позначок, що можуть використовуватись для будь-яких колонок:

? – коли знак питання стоїть безпосередньо після іншої характеристики – існують сумніви стосовно твердження через пошкодження сцени, відсутність частини зображення або, в окремих випадках, через низьку якість фотографії, на якій джерело відображено;
-- не може бути визначеним через пошкодження або відсутність фрагменту;
x – елемент є відсутнім у сцені.

Кольори, що можуть описувати різні елементи:

С – синій;	Ж – жовтий;	ЖКор – жовто-коричневий;
Зел – зелений;	СвЗел – світло-зелений;	Чор – чорний;
Чер – червоний;	Бл – блакитний;	Біл – білий;
Кор – коричневий колір;	СвКор – світло-коричневий колір;	БЗел – блакитно-зелений колір;
Сір – сірий колір;	Рож – рожевий колір;	Т – темний колір;
СТ – проміжний варіант поміж темним та світлим;	Св – світлий колір.	



Композиційно-типологічний аналіз сцени з чотирма синами Хора  
та "похованням Осіріса" 17-ї глави Книги мертвих у Птолемеївський період

№	Дж.	К С	К/М	СР	Д	А	Х	К	П	ПО: Форма	ПО: Дек.
<b>ПАПІРУСИ</b>											
<i>Фіву</i>											
1	pAberdeen ABDUA 84023. 1- 7	Л	вКХ	Н:Ж; П:С	←← Т:Зел; Ш:Чор	→ Т:Зел; Ш:Кор; Б-	→→ Т:Чер; Ш:Т; 3	← Т:Чер; Ш:Чор	◀ П:С; Ш:Кор; Б-	В/К	П+Ж
2	pAthen EBE P2	Л	КХ	П:ЖКор; Т:Біл	←← Н:Г; Ш:Чор	← Н:2; Б+	→ Н:х	→→ Н:х	▶ П:Чор; Ш:Кор; Б-	В	П+ЖКо р
3	pBerlin P. 3003 A-K	К	Кх	≠	↘ Н:ГР; П:В; Ш:Чор	↗ Н:ГР; П:В; Б-	↖ Н:ГР; П:ВГ; К	↙ Н:ГБ; П:В	▶ П:В; Б+	К+с	В; Пар:Кл
4	pBerlin P. 3039 A-E, F-Q	Л	К	Н:СТ	→→ П:Св; Т:Т; Ш:Чор	→ П:Чор; Т:Біл; Б-; ЧП	← П:Чор; Т:Т; 3	←← П:Чор; Т:Біл	–	В	В+Т
5	pBerlin P. 3158 A-G	К	М	≠	↖? П:Чор; Т:Зел; Ш:Св; Н:Ж; ЛГ	↗? П:Чор; Т:Чер; Н:Ж; Б-	↘? П:Ж; Т:Зел; Н:х	↙? П:Чор; Т:Чер; Н:х	◀ П:Чор (Темн.- С за Бакесом); Ш: Кор; Б-; ЧП?	В	Д+Ж
6	pBologna KS 3170 a-e	Л	К	≠	–	–	← П:В; Н:ГР; 3	←← Н:ГР	–	–	–
7	pCologne CIV	К	К	Н:Г	↙ П:П; Ш:Чор	↖ П:–; Б+	↗ П:–; КР	↘ П:–	◀ П:–; Б-	В2х+с	В; Пар:Кл
8	pDetroit 1988.10	Н	К	Н:Г?	×	↖? П:П; Б-	↙ П:П; К	×	▶ П:–; Б-	В2х	В; Пар:Кл
9	pGenf D 229	Н	К	–	+ П:Чор; Ш:Чор; Т:Ж?	–	–	–	▶ Ш:Ж? Б?	К + х	Д+Ж
10	pKairo J.E. 97249 Papyrus 17	К	К	≠	↙ П:П; Ш:Чор; Н:Г	–	–	–	–	–	П?

11	pLeiden T 16	К	Кх	Н:Г	↖ П:В; Ш:П	↙ П:В?; Б?	↘ П:П; 3	↗ П:В	▶ П:П; Б-	В2х	ВГ; Пар:Кл
12	pLeiden T 20	К	М	Н:Г	↙ П:В; Ш:Чор	↖ П:В; Б+	↗ П:–	↘ П:В	▶ П:Г; Б-	В2х	В; Пар:Кл
13	pLondon BM 10033	Н	К	Н:Г; Т:Х+Кр	←← П:В; Ш:Чор	← П:В; Б+?	×	←←← П:В	▶ П:х?; Б-	К	В; Пар:Кл
14	pLondon BM 10037	К	К	Н:Г; П:П	↖ Ш:П	↘ Б-?	↗	↙	▶ П:П; Б-	В2х	В
15	pLondon BM 10082 A	К	К	Н:Г	↙ Ш:Чор ?; П:–	↖ П:Г; Б+	↗ П:В?; К	↘ П:В?	◀ П:П; Б-	В2х+с	П; Пар:Кл
16	pLondon BM 10097	Л	К	Н:ГР,Бл ; Т:Х; П:Бл; Т:Біл	←← Ш:Чор	← Ш:Кор; Б-	→ Ш:Кор	→→ Ш:Ж	◀ П:Ж; Ш:Кор; Б-	В2х	ВГ+Ж; Пар:Кл
17	pLondon BM 10539	К	КХ	–	↙ –	–	↗ –	↘ Т:Кор; –	◀ П:С; Ш:Кор; Б-	В+П	В+Ж
18	pMailand E. 1023	К	К	Н:Г	↗ П:В; Ш:Чор	↖ П:В; Б+	↙ П:Г	↘ П:В	×	В2х+с	В; Пар:Кл; Час:Чо р
19	pMailand E. 1028 a-f	Л	КХ	≠	←← Ш:Сір; Т:–; Н:–	← П:Бл; Ш:ЖКо р; Т:Чер; Н:Г,Ж; Б-	→ П:Бл?; Ш: Чер; Т: Чер?; Н:–; 3	→→ П:Бл; Ш:Кор; Т:Біл+ Х; Н:ГР,Ж	◀? П:Чор; Ш:–; Б?	К+с	ВГ+ЖК ор; Пар:Кл
20	pMünchenMon. script. hierogl. 1	К	К	Н:Г; П:В	↗ Ш:Чор	↘ Б+	↖ К	↙	▶ П:В; Б-	В+С	ВГ; Пар:Кл
21	pParis BN 1/19 (pCadet)	Л	Кх	Н:ГР,Св ; Т:Х; П:Св	→→ Т:Чер або Т; Ш:Чор	→ Т:Біл; Б-	← Т:Ж або Св	←← Т:С або СТ	▶ П:Св; Б-	В2х+С н	В; Пар:Кл
22	pParis BN 24-32	К	М	Н:Г; П:Т; Т:Св	↙ Ш:Чор	↖ Б+	↗	↘	▶ П:Т; Ш:Т; Б-	В/К	В; Пар:Кл

23	pParis BN 94-95 u. 112-117	Л	К	П:Чор	←← Н:Г; Т:І; Ш:Чор	← Н:Г; Т:І; Б+	→ Н:ГР; Т:Х	→→ Н:Г; Т:І	-	В	В, -
24	pParisLouvre E. 7716	К	К	Н:Г	↗  П:В; Ш:Чор	↖  П:В; Б+	↙  П:Г; 3	↘  П:В	◀  П:В; Б-	В2х+с	В; Пар:Кл
25	pParisLouvre N. 3079	Н	К	Н:-	↙  П:Чор; Ш:Чор	↖  П:Чор; Б-?	-	-	◀  П:Чор; Б-?	В2х	В; Пар:Кл
26	pParisLouvre N. 3089	К	Кх	Н:Г	↖  П:Д; Ш:П	↙  П:В; Б-	↘  П:Г; К	↗  П:П	◀  П:Д? Б-	В2х	В
27	pParisLouvre N. 3094	Л	КХ	Н:Г,Ж; П:БЗел; Т:Чер	←← Ш:Чор	← Ш:Ж; Б-	→ Ш:Чер	→→ Ш:Ж	▶ П:БЗел ; Б-; Ш:Ж	В+с	ВГ+Ж; Пар:Кл
28	pParisLouvre N. 3129	К	Кх	Н:Г	↖  П:В? Ш:П	↘  П:В; Б-	↗  П:Г; К	↙  П:В	×	В2х	В; Пар:Кл
29	pParisLouvre N. 3152	К	К	Н:Г	↙  П:В; Ш:Чор	↖  П:В; Б+	↗  П:П; КР	↘  П:В	◀  П:П; Б+	В2х+с	В; Пар:Кл
30	pParisLouvre N. 3249	К	К	Н:Г	↘  П:В; Ш:П	↗  П:Г; Б-	↖  П:Г; К	↙  П:В	▶  П:Г; Б-	В2х	В
31	pSt. Petersburg 3531	К	вКх	Н:Г?	↘  Ш:П; -	↙  -	↖  -	↗  -	▶  -	В2х	В; Пар:Кл
32	pToronto ROM 909.80.515.1-3	К	К	≠	↖  П:В; Н:Г; Ш:П	↗  П:В; Н:1; Б+	↘  П:В; Н:1+Р; КР	↙  П:В; Н:1+Р	◀  П:Д; Б-	В/К+с	В
33	pTurin 1791	Л	вКх	Н:Г; Т:Х	←← П:В; Ш:П	← П:В; Б-	→ П:Г; 3	→→ П:П	▶  П:П; Б-	В2х+П н	ВГ; Пар:Кл
34	pTurin 1831	Л	Кх	Н:Г+Св; П:Т	←← Ш:Чор; Т:СТ+Х ?; -	← Т:Т; -; Б+	→ Т:Т+Х	→→ Т:Біл+ Х+І?	◀  П:Т; Б-	В2х+с	ВГ

35	pTurin 1833	К	К	Н:СТ; П:Т	✓ Т:Т; Ш:Чор	↖ Т:Біл; Б-	↗ Т:Біл; 3	↘ Т:СТ	◀ П:Св; Ш:Св; Б+	В2х+сн	В+СТ; Пар:Св
<i>Саккара, Мемфіс</i>											
36	pBerlin P. 3149	К?	К	Н:ГР	–	–	↗ П:Г; КР	↘ П:В	◀ П:В; Б-	В2х+П	В
37	pKairo CG 40029 (J.E. 95837, S.R. IV 934)	К	К	Н:1	✓ Ш:П; –	↖ –; Б+	↗ –	↘ –	◀ Б+?	В+с	В
38	pKairo J.E. 32887 (S.R. IV 930)	К	К	≠	↗ П:–; Ш:П; Н:Г	↖ П:–; Б+	↙ –	↘ –	×	В+с	В
39	pLeiden T 17	К	К	Н:Г?	↘ П:–; Ш:П	↖ П:–; Б+	↗ П:Г; КР?	↙ П:–	◀ –	В2х+П	В; Пар:Кл
40	pParisLouvre N. 3081	К	К	Н:Г	✓ П:В; Ш:П	↖ П:В; Б-	↗ П:Г; К	↘ П:В	◀ П:В; Б-	В2х	В; Пар:Кл
41	pParisLouvre N. 5450	К	К	Н:ГР	✓ П:В; Ш:П	↖ П:В; Б+	↘ П:ВГ; КР	↗ П:В	◀ П:В; Б-	К+П	П; Пар:Кл
42	pVatican № Inv.48.832 = Vatican 1 (N. 16)	К	Кл	Н:ГР; Т:ПЛ	↖ П:В; Ш:Чор	↙ П:–	↘ П:ВГ; КР	↗ П:В	◀ П:В; Б-	В2х+с	ВГ,А; Пар:Кл
43	pWien ÄS 3862 (3856-58, 3864, 3866-69) + 10159	К	К	≠	✓ П:В; Ш:П; Н:ГЗр	↖ П:В; Н:ГЗр+ Р; Б+	↘ П:ВГ; КР; Н:ГЗ	↗ П:В; Н:ГЗр	◀ П:В; Б-	В+П; Трап	В
44	pWienVindob. Aeg. 10.110	К	К	Н:ГР	✓ Ш:П; П:–	↖ П:В; Б+	↗ П:Г?; КР	↘ П:В?	◀ П:–; Б-	К+с	В, БД

45	pWienVindob. Aeg. 65	К	К	Н:ГР; П:В?	↘	↗	↖	↙	▶	П:В; Б-	В2х+П	В; Пар:Кл
<i>Ахмім</i>												
46	pBerlin P. 10477	К	Кпх	Н:Г	↙	↖	↗	↘	▶	П:Чор; Б-	В	ВГ; Пар:Чор р
47	pFrankfurt 1652 с	К	К	≠	–	–	↙	↘	–	–	В+П	В; –
48	pLondon BM 10479	Л	К	Н:ГР	→ П:В; Ш:П	← П:В; Б+	←← П:Г	→→ П:В	▶	П:Д; Б+	К+с	ВГ; Пар:На м
49	pParisLouvre E. 11078	Л	вКХ	Н:Г; Т:ЛР	→→ П:В; Ш:П	→ П:В; Б-	← П:ВГ; К	←← П:В	▶	П:В; Б-	В	П
50	pPrivatMacGrego r	К	К	Н:Г; П:Чор	↙	↖	↗	↘	▶	П:Чор; Б-	В2х+П	ВГ; Час:Чор р
51	pPrivatsammlung Paris 3	Л	К	–	→→ Ш:П; П:В?; Н:х	→ П:В; Н:х; Б-	← Н:ГР?; П:–; К	←← –	▶	П:–; Б-	В/К+с	В
<i>Меір</i>												
52	pNewYork MMA 35.9.20	Л	вКх	≠	→→ П:В; Н:Г; Т:ПЛ; Ш:П	→ П:В; Б-; Н:Г; Т:ПЛ	← П:ВГ; Н:ГБ; КР	←← П:В; Н:ГБ; Т:ПЛ	▶	П:В; Б-	В	ВГ; Пар:Кл; Пар:Ча сЧор
<i>Середній Єапет</i>												
53	pChicago OIM 10486 ("pMilbank")	Л	К	Н:Г; Т:ПЛ	→→ П:В; Ш:Чор	→ П:В; Б+	← П:ВГ; КР	←← П:В	▶	П:В; Б+	В+*	ВГ; 2Д; Пар:ВГ Д
<i>Невідоме походження</i>												
54	pChicago OIM 9787 (pRyerson)	Л	К	Н:Г; П:Чор?	→→ Ш:Чор; Т:СТ	→ Т:Св; Б-	← Т:Св	←← Т:Т	▶	П:Чор? ; Б-	В+П	В; Пар:Кл
55	pKairo J.E. 95859 (S.R. IV 958)	Л	вК	Н:ГР	→ П:В; Ш:П; Т:Черв	→→ ? –	← П:В; Т:Чер; КР	←← П:В; Т:Рож	▶	П:В; Б-	В+П	ВГ; Пар:Чер р; Час:Чер р
56	pLondon BM 10038	Л	КТ	П:П; Н:х	←← Ш:П	← Б+	→ К?	→→	▶	П:П; Б-	К+П	В; Пар:Кл
57	pLondon BM 10844	К	К	Н:х	↖	↙	↘	↗	×	–	В	П; Пар:ВР
58	pOslo "LiebleinPapyrus"	Н	вКх	Н:Г	←←← ← П:П; Ш:П	–	–	←← П:П	▶	П:П; Б-	К+П	2Т; Пар:Кл

59	pParis BN 118-127	К	К	Н:Св; П:Св	– Т:СТ? Ш:-	↗ ?	↖	– Т:СТ?	▶ П:Св; –	В2х	В? Пар:Кл ?
60	pParisLouvre E. 3232	К	К	Н:Г	✓ П:-; Ш:Чор	↖	↗	↘ П:-	◀ П:П; Б-	В+П	В; Пар:Кл
61	pParisLouvre E. 6130	Л	К	–	–	–	↔ П:ВГ; Н:Г; К	–	–	–	–
62	pParisLouvre N. 3100	Н	Д	≠	→ П:В; Ш:Чор; Т:Чор; ПС	×	×	×	▶ П:Чор; Б+	В+С	ВГ
63	pParisLouvre N. 3153	К	К	Н:-; П:Чор?	↘ Ш:Чор	↗	↖	✓ –	×? –	В2х+П	В; Пар:Кл
64	pParisLouvre N. 3209	Н	×	×	×	×	×	×	▶ П:В; Б+; 2СТ	В2х+с+ ×	БД; Д
65	pParisLouvre N. 3295	Л	К	Н:Г	↔ П:П? Ш:П	← П:П; Б+	→ П:Г; 3	←← П:П	▶ П:П; Б-	В	В; Пар:Кл
66	pPhiladelphia E 17319	Л	вКХ	П:СТ; Т:Біл	←← Ш:Чор; Н:×	← Н:СТ; Б-	→ Н:×	↔ Н:×	◀ П:СТ; Б-	В/К	П; Пар:Кл
67	pTurin 1834	К	К	≠	↘ Н:Г; Ш:П; П:-	–	–	✓ Н:Г; П:Г?	–	В	В; Пар:-
68	pTurin 1835	Л	Кх	Н:1; П:П	↔ Ш:П	→ Б?	←	←←	▶ П:П; Б-	В+С	В; Пар:Кл
69	pZagreb 604	К	К	Н:× ?; П:-	✓ Ш:Чор	↖	↗	↘ Т:Х	▶ –	В	В

## БИНТИ МУМІЙ

## Фіві

70	M. Boston MFA 59.1070	Л	К	≠	←← Н:ГР; П:В	← Н:ГР; П:В; Б+	–	–	–	– +П?	–
<i>Саккара, Мемфіс</i>											
71	M. BerlinStaatsbibliothekMs.or.quart. 411, 1-14	Л	К	≠	–	–	→ Н:Г; П:П?	↔ Н:Г; П:П	–	–	–
72	M. London BM EA 10126 part [1]	К	К	Н:1; П:В?	✓ Ш:П	↖ Б+	↗ К	↘	◀ П:В; Б+	В/К+П	В; Пар:Кл

73	M. ParisLouvre N. 3138	Л	вК	Н:Г	←← П:В; Ш:П	← П:В; Б+	→ П:ВГ; К	→→ П:Д	▶ П:В; Б-	К+П	В; Пар:Кл
74	M. Saqqara R. 421	Л	Кх	Н:ГР	← П:–; Ш:П	←← П:В; Б-	→ П:–	→→ П:–	◀ П:П?; Б-	В	В; Пар:Кл
75	M. Wien ÄS 3848	К	Кх	Н:Г; П:В	↖ Ш:П	↗ Б+	↘ ↙	↘ ↙	◀ П:В?; Б-	В+с	ВГ; Пар:Кл
<i>Гераклеополь</i>											
76	M. PrivatsammlungSi monian 2	К	К	Н:1; П:П?	↖ Ш:П	↗ Б+	↘ ↙	↘ ↙	◀ П:П?; Б-	К	В
<i>Гуроб</i>											
77	M. Aberdeen ABDUA 84074	Л	Кх	Н:Г	→→ П:В; Ш:П	→ П:В; Б+	← П:ВГ; 3	←← П:В	▶ П:В; Б-	К+П?+ х	В
<i>Невідоме походження</i>											
78	M. Aberdeen ABDUA 23201	К	К	Н:х; П:П?	↖ Ш:П	↗ Б-	↘ ↙	↘ ↙	х?	В+П	В
79	M. Aberdeen ABDUA 84040	Л	К	≠	← Н:ГР; П:В; Ш:П	←← П:В; Б+	–	–	–	В?	В?
80	M. Brüssel MRAH E. 6179	К	К	Н:ГР; П:В	↖ Ш:П	↗ Б-	↘ 3	↘ ↙	◀ П:В; Б-	В2х	В; Пар:Кл
81	M. Figeac 02041	К	К	Н:Г	↖ П:–; Ш:П	↗ П:Д; Б-	↘ П:–	↘ П:В	◀ П:Д; Б-	В	В
82	M. LosAngeles 83.AI.47.1.4	К	Кх	Н:Г	↖ П:В; Ш:П	↗ П:В; Б+	↘ П:Г; 3	↘ ↙	◀ П:Д; Б-	К+с	В; Пар:Кл
83	M. LosAngeles 83.AI.47.2.3	К	Кх	Н:Г	↖ П:В; Ш:П	↗ П:В; Б+	↘ П:Г	↘ П:Д	◀ П:В; Б-	В2х+П	ВГ; Пар:Кл
84	M. Lyon 1970-378	Н	К	Н:ГР	х	х	← П:–	→ П:–	х	х	х
85	M. ManchesterHieroglyphicPapyrus 1	Л	К	Н:Черв+ Р; Т:Зел+Х	→→ П:Чор; Ш:Чор	→ П:Чор; Ш:С; Б-	← П:С; Ш:СвК ор	←← П:С; Ш:Кор	▶ П:СвЗе л; Ш:Чер; Б-	В+Сн	В+С,Зе л,Чер, Ж; Пар:Кл
86	M. RouenAEg. 378	Л	Кх	Н:Г?	←← П:–; Ш:П?	← П:–	→ П:–; 3	→→ П:–	◀? П:–	В	В

87	M. Standortunbekannt [9]	К	К	–	–	–	–	–	–	–	–
88	M. Sydney R 366	К	К	Н:х; П:П	↖ Ш:П	↙ Б-	↘ З	↗	▶ П:П; Б-	К	П; Пар:Кл
89	M. Sydney R 381	Н	К	Н:1	–	→ П:П; Б+	–	→→→ П:В	х ?	х ?	х ?
90	M. Wien ÄS 3932	Л	вК	Н:Г	←← П:В; Ш:П	← П:В; Б+	→ П:Д	→→ П:В	▶ П:В?; Б-	К+П	В; Пар:Кл

### Література

1. Тарасенко Н. А. Изобразительная традиция Книги Мертвых (историографический анализ) / Н. А. Тарасенко // Сходознавство. – 2010. – № 52. – С. 14–40.
2. Allen T. G. The Egyptian Book of the Dead: Documents in the Oriental Institute Museum at the University of Chicago / T. G. Allen // Oriental Institute Publications. – Chicago : The University of Chicago Press, 1960. – Vol. 82. – 289 p.
3. Charles Ede Ltd., Writing and lettering in antiquity, London 1972., Nr. 31.
4. Das Altägyptische Totenbuch. Ein Digitales Textzeugenarchiv. TM 110337, Mumienbinde [Электронный ресурс] / Режим доступа: <http://www.totenbuch.awk.nrw.de/objekt/tm110337>.
5. Díaz-Iglesias Llanos L. E. Commentary on Heracleopolis Magna from the theological perspective (I): the image of the local lakes in the vignette of chapter 17 of the Book of the Dead / L. E. Díaz-Iglesias Llanos // Trabajos de Egiptologia. – 2005. – No. 4. – P. 31–106.
6. Kockelmann H. Four 19th Century Book of the Dead Forgeries on Mummy Linen in the John Rylands University Library Manchester or: The Description de l'Égypte as a Faker's Hand Book: zur online-Publikation angenommen vom Bulletin of the John Rylands University Library / Holger Kockelmann. – Manchester, (рік невідомий). – P. 1–19.
7. Mosher M. Jr. The Ancient Egyptian Book of the Dead in the Late Period: A Study of Revisions Evident in Evolving Vignettes, and Possible Chronological or Geographical Implications for Differing Versions of Vignettes: Dissertation for the Degree of Doctor of Philosophy, University of California / Malcolm Jr. Mosher. – Berkley, 1990. – VII, 863 p.
8. Pernigotti, S. Il libro dei morti su bende di mummia, Tomba di Boccori. Saqqara II,1, Bd. 4: Supplemento a Egitto e Vicino Oriente / S. Pernigotti. – Pisa, 1985.
9. Seipel W. Götter Menschen Pharaonen, 3500 Jahre ägyptische Kultur. Meisterwerke aus der Ägyptisch-Orientalischen Sammlung des Kunsthistorischen Museum / W. Seipel. – Wien, Speyer, 1993.

### References

1. Tarasenko N. A. Izobrazitel'naya traditsiya Knigi Mertvykh (istoriograficheskiy analiz) / N. A. Tarasenko // Skhodoznavstvo. – 2010. – № 52. – S. 14–40.
2. Allen T. G. The Egyptian Book of the Dead: Documents in the Oriental Institute Museum at the University of Chicago / T. G. Allen // Oriental Institute Publications. – Chicago : The University of Chicago Press, 1960. – Vol. 82. – 289 p.
3. Charles Ede Ltd., Writing and lettering in antiquity, London 1972., Nr. 31.
4. Das Altägyptische Totenbuch. Ein Digitales Textzeugenarchiv. TM 110337, Mumienbinde [Электронный ресурс] / Режим доступа: <http://www.totenbuch.awk.nrw.de/objekt/tm110337>.
5. Díaz-Iglesias Llanos L. E. Commentary on Heracleopolis Magna from the theological perspective (I): the image of the local lakes in the vignette of chapter 17 of the Book of the Dead / L. E. Díaz-Iglesias Llanos // Trabajos de Egiptologia. – 2005. – No. 4. – P. 31–106.
6. Kockelmann H. Four 19th Century Book of the Dead Forgeries on Mummy Linen in the John Rylands University Library Manchester or: The Description de l'Égypte as a Faker's Hand Book: zur online-Publikation angenommen vom Bulletin of the John Rylands University Library / Holger Kockelmann. – Manchester, (рік невідомий). – P. 1–19.
7. Mosher M. Jr. The Ancient Egyptian Book of the Dead in the Late Period: A Study of Revisions Evident in Evolving Vignettes, and Possible Chronological or Geographical Implications for Differing Versions of Vignettes: Dissertation for the Degree of Doctor of Philosophy, University of California / Malcolm Jr. Mosher. – Berkley, 1990. – VII, 863 p.
8. Pernigotti, S. Il libro dei morti su bende di mummia, Tomba di Boccori. Saqqara II,1, Bd. 4: Supplemento a Egitto e Vicino Oriente / S. Pernigotti. – Pisa, 1985.
9. Seipel W. Götter Menschen Pharaonen, 3500 Jahre ägyptische Kultur. Meisterwerke aus der Ägyptisch-Orientalischen Sammlung des Kunsthistorischen Museum / W. Seipel. – Wien, Speyer, 1993.

### **Масалова К. Ю. Композиционно-типологический анализ сцены с сыновьями Хора и "погребением Осириса" 17-й главы Книги мертвых в Птолемеевский период (часть вторая)**

Статья посвящена сцене из ряда виньеток-иллюстраций Книги мертвых в последней фазе ее существования – Птолемеевском периоде. Проводится композиционно-типологический анализ сцены – определяются ее устойчивые черты, выделяются имеющиеся вариации композиции и ее декоративных и стилистических особенностей.

*Ключевые слова:* Книга мертвых, виньетки, сыновья Хора, древнеегипетская мифология, Птолемеевский период, источники.



**Masalova Ch. Compositional and typological analysis of the scene with the Sons of Horus and the "burial of Osiris" from the Chapter 17 of the Book of the Dead in Ptolemaic Period (part two)**

This article is devoted to the scene from the number of vignettes-illustrations of the Book of the Dead in the last phase of its existence, the Ptolemaic Period. This scene is a part of illustrations to the Chapter 17 of the Book of the Dead; it shows the four Sons of Horus and the "burial of Osiris". The Ptolemaic sources were chosen for this analysis because of their quantity and a big percentage of them being unpublished.

The previously compiled basis of sources had the total of 90 Books of the Dead, from which 69 are papyri and 21 are mummy bandages. The first step of compositional and typological analysis was in detecting the basic elements of the scene, which were: Duamutef, Hapi, Qebehseuf, Amseti and the "burial of Osiris". There was also detected a relatively stable element – the head of the deceased, which is often located on the top of the "burial of Osiris". Variable characteristics were also examined. There were defined the two major compositional types of the scene according to the disposition of gods towards the "burial of Osiris". One type was called "linear" because of placing gods in a row, by two on each side of the "burial"; the other was called "square" because of placing gods one under another, by two on each side of the "burial". The allocation of each god in the composition of the scene was also considered. Our attention was also paid to the direction of the sight of the deceased and to the stylistic details of a decoration of each element of the scene.

The glossary of all conceptualized terms was made and placed in the Appendix 1 of this article. Appendix 2 is a table of all of the detected features of the scene in each source. This table is organized by the type of the source (papyri or mummy bandage) and by their origin inside the first types. The text of the article is performed in the method of the descriptive analysis, where the common and diverse features are determined inside the groups.

After the description of all of the groups of sources the general statistics is compiled. This statistics concerns the major variations of the features of the scene. Some intriguing, but less numerous features are also taken into account.

The analysis of the whole variety of the composition of the scene and its decorative and stylistic features uncovered many striking details in the iconography of the scene. It was found that the division of the Ptolemaic Books of the Dead according to the stylistic features into Theban, Memphite and Achmim traditions is not manifested in the scene with the Sons of Horus and the "burial of Osiris". Only some patterns were found in the Memphite papyri; the other schools introduce a great variety in the composition and in decorative elements (which are also similar for different schools). The basic compositional features are almost stable in all of the sources. With a small number of exceptions, the scene has a range of the permanent elements: the four Sons of Horus, the "burial of Osiris" and the head of the deceased on it. Allocations of these elements are fixed (with only two types of disposition of the Sons of Horus and only a few exceptions). Some more stable features of the scene were found in depiction of the Sons of Horus in the form of the canopic jars and vertically elongated form of the "burial of Osiris". There was also found a regularity in allocations of the gods towards each other. The most constant type of disposition was found in placement of Duamutef and Amseti on one side of the "burial", while Hapi and Qebehseuf were placed on the other side. In this dispositional type there was also one more pattern: Duamutef and Qebehseuf are placed vis-à-vis in the same way as do Amseti and Hapi (in the linear compositions these pairs of gods stand either on the outside positions or on the middle ones). A marked tendency in decoration of the "burial" was also distinguished: the basement of the "burial" is constantly decorated by the vertical lines and the mound on it by concentric lines. The rest of the details concern only decorative features of the elements and do not have the prevailing spread.

*Key words:* the Book of the Dead, vignettes, sons of Horus, Ancient Egyptian mythology, Ptolemaic Period, sources.